

KEHTESTATUD

Riigi Kaitseinvesteeringute Keskuse peadirektori  
17.12.2025 käskkirjaga nr 1-1/25/89

**LISA 2**

## **RIIGI KAITSEINVESTEERINGUTE KESKUS**

### **KAITSEVÄE KESKPOLÜGOONI KASUTUSEESKIRI**

Tallinn 2025

## SISUKORD

1. ÜLDSÄTTED .....	4
2. HARJUTUSVÄLJA ÜLDSKEEM .....	5
2.1. HARJUTUSVÄLJA ÜLDSKEEM (PÕHI) .....	6
2.2. HARJUTUSVÄLJA ÜLDSKEEM (LÕUNA).....	6
3. LUBATAVAD TEGEVUSED JA VAHENDID .....	7
4. KAITSEVÄE KESKPOLÜGOONI KASUTAMISE PLANEERIMISE KORD.....	8
5. LIIKUMISPIIRANGUD JA KÕRVALISTE ISIKUTE OMAVOLILISE SISENEMISE TÕKESTAMISE KORD .....	8
6. HARJUTUSVÄLJA OHUTUSE VANEMSPETSIALISTI KOHUSTUSED JA ÕIGUSED.....	8
7. VÄLJAÕPPE LÄBIVIJA KOHUSTUSED JA ÕIGUSED.....	8
8. ELANIKKONNA JA AMETIVÕIMUDE TEAVITAMISE KORD.....	8
9. KESKKONNAKAITSE .....	9
10.TULEOHUTUSE TAGAMISE KORD .....	9
LISA 2.1 Kaardilehe koopia 2. Kaitseväge keskpõlõgooni liikumispiirangu ala .....	11
LISA 2.2 Kaitseväge soomusmanõõvri laskevälja (SMLV) kasutuseeskiri .....	12
LISA 2.2.1 Kaardilehe koopia 4. SMLV ala skeem .....	14
LISA 2.3 Kaitseväge keskpõlõgooni RB 300 m ja 600 m lasketiirude kasutuseeskiri .....	15
LISA 2.3.1 Kaardilehe koopia 4. Kaitseväge keskpõlõgooni RB alade skeem .....	17
LISA 2.3.2 Kaardilehe koopia 5. Kaitseväge keskpõlõgooni RB 300 m ohuala .....	18
LISA 2.3.3 Kaardilehe koopia 6. Kaitseväge keskpõlõgooni RB 600 m ohuala .....	19
LISA 2.4 Kaitseväge keskpõlõgooni STL1 300 m ja 1500 m lasketiirude kasutuseeskiri .....	20
LISA 2.5 Kaitseväge keskpõlõgooni laskemaja ja linnavõitluselementide ala kasutuseeskiri.....	22
LISA 2.5.1 Skeem 3. Kaitseväge keskpõlõgooni laskemaja ja linnavõitluselementide ala skeem.....	26
LISA 2.5.2 Joonis 1. TU1 laskemaja pealtvaade.....	27
LISA 2.5.3 Joonis 2. TU1 laskemaja vaade .....	28
LISA 2.5.4 Joonis 3. TU2 treeningrajatise korruse vaade .....	29
LISA 2.5.5 Joonis 4. TU2 treeningrajatise kõlgvaade 1.....	30
LISA 2.5.6 Joonis 5. TU2 treeningrajatise kõlgvaade 2.....	31
LISA 2.5.7 Joonis 6. TU3 rajatise korruse plaan ja kõlgvaade.....	32
LISA 2.5.8 Joonis 7. TU4 granaadiheitja treening rajatise korruse ja kõlgvaate plaan.....	33
LISA 2.5.9 Kaardilehe koopia 5. Laskemaja ja treeningrajatiste asukoht.....	34
LISA 2.6 Rabasaare linnavõitluslinnaku (LVL) kasutuseeskiri .....	35
LISA 2.6.1 Skeem 4. LVL üldplaan .....	40
LISA 2.6.2 Skeem 5. LVL liikumispiirangud .....	41
LISA 2.6.3 Skeem 5. LVL hoone R01 korruste plaan .....	42
LISA 2.6.4 Skeem 6. LVL hoone J01 korruste plaan.....	43
LISA 2.6.5 Skeem 7. LVL hoone H01 korruste plaan.....	44
LISA 2.6.6 Skeem 8. LVL hoone F01 korruste plaan .....	45
LISA 2.6.7 LVL AH harjutusseinad .....	46

LISA 2.6.8 Pilt 12. Teisaldatavad vaheseinad (paigaldatud kujul) .....	49
LISA 2.6.9 Katuse pollar .....	50
LISA 2.7 Kaitseväe keskpõlügeni teeninduslinnaku kasutusjuhend.....	51
LISA 2.7.1 Kaitseväe keskpõlügeni teeninduslinnaku üleandmise-vastuvõtmise akt.....	53
LISA 2.7.2 Taotlus üksuse sissepääsuks Kaitseväe keskpõlügeni administratiivalale .....	54
LISA 2.7.3 Skeem 1. Kaitseväe keskpõlügeni teeninduslinnaku skeem .....	55
LISA 2.8 Kaitseväe keskpõlügeni tankipesula kasutusjuhend .....	56
LISA 2.8.1 Pilt 1. Kaitseväe keskpõlügeni tankipesula kasutamine .....	58
LISA 2.8.2 Skeem 2. Kaitseväe keskpõlügeni tankipesula skeem.....	59

## 1. ÜLDSÄTTED

- 1.1. Kaitseväge keskpõlõgooni kasutuseeskiri (edaspidi eeskiri) määrab kindlaks Kaitseväge keskpõlõgooni üldise kasutamise korra.
- 1.2. Kaitseväge keskpõlõgooni (edaspidi HV) kasutamisel, broneerimisel, prügi sorteerimisel ja keskkonnakaitsenõuetes juhitudakse Riigi Kaitseinvesteeringute Keskuse peadirektori käskkirjaga kehtestatud harjutusväljade kasutuseeskirjast.
- 1.3. HV asub Kuusalu vallas Harju maakonnas. Harjutusvälja pindala on 11 951 ha.
- 1.4. HV on asutatud Vabariigi Valitsuse 23. oktoobri 2001 korraldusega nr 713 „Kaitseväge keskpõlõgooni asutamine ja esialgse asukohavaliku kinnitamine“.
- 1.5. HV-d haldab Riigi Kaitseinvesteeringute Keskus (edaspidi RKIK), kes on vastavalt kaitseministri 28.12.2010 määruse nr 26 „Kaitseväge ja Kaitseliidu harjutusväljale ja lasketiirule esitatavad nõuded ja kasutamise kord“ § 2 punktide 6 HV valdaja. HV kontaktisikuks on ohutuse vanemspetsialist:

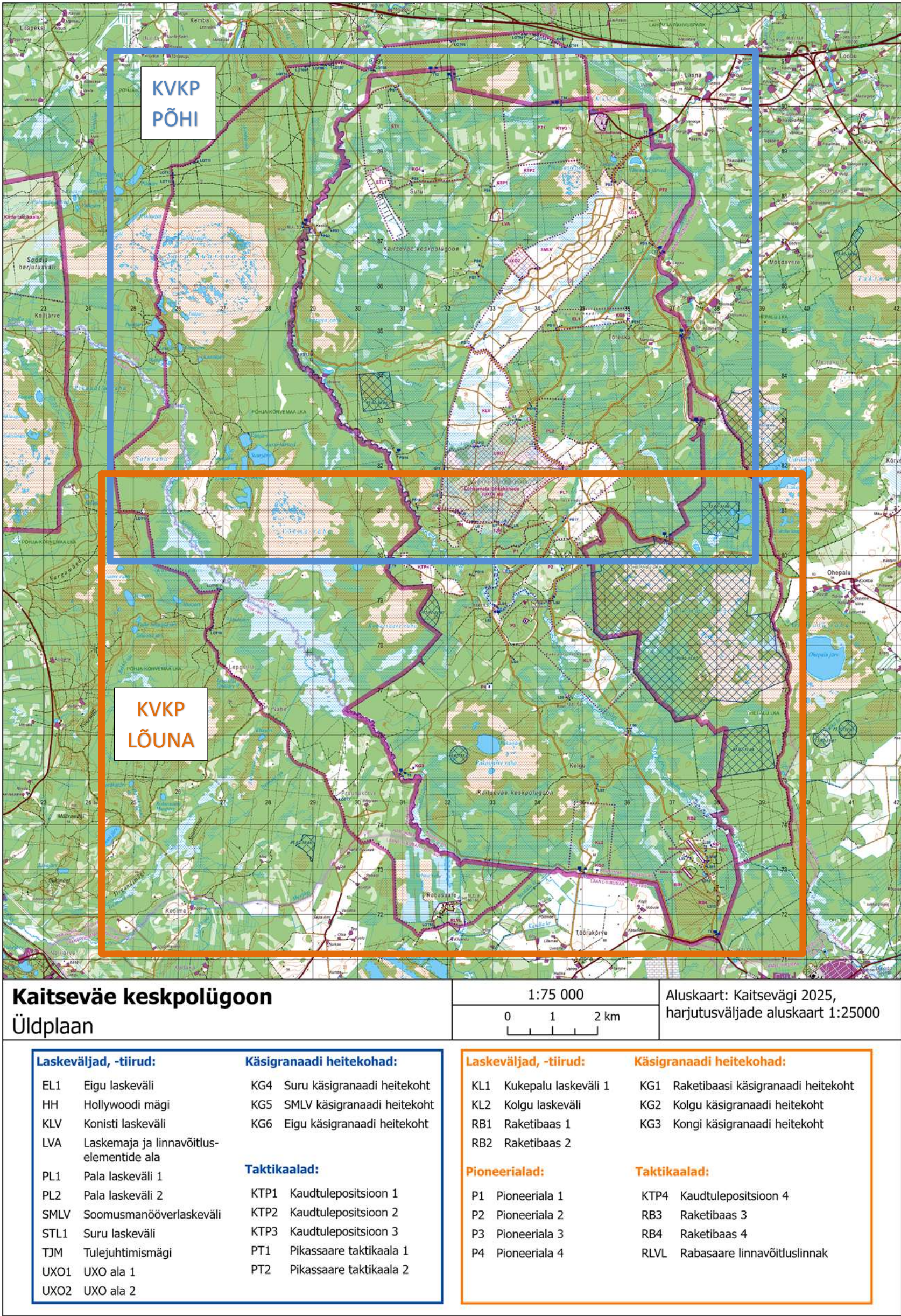
telefon: +372 5326 4560

e-post: [kvkp@rkik.ee](mailto:kvkp@rkik.ee)

veebileht: [mil.ee/kaitsevagi/harjutusvaljad/#t-keskpõlõgoon](http://mil.ee/kaitsevagi/harjutusvaljad/#t-keskpõlõgoon).



2. HARJUTUSVÄLJA ÜLDSKEEM

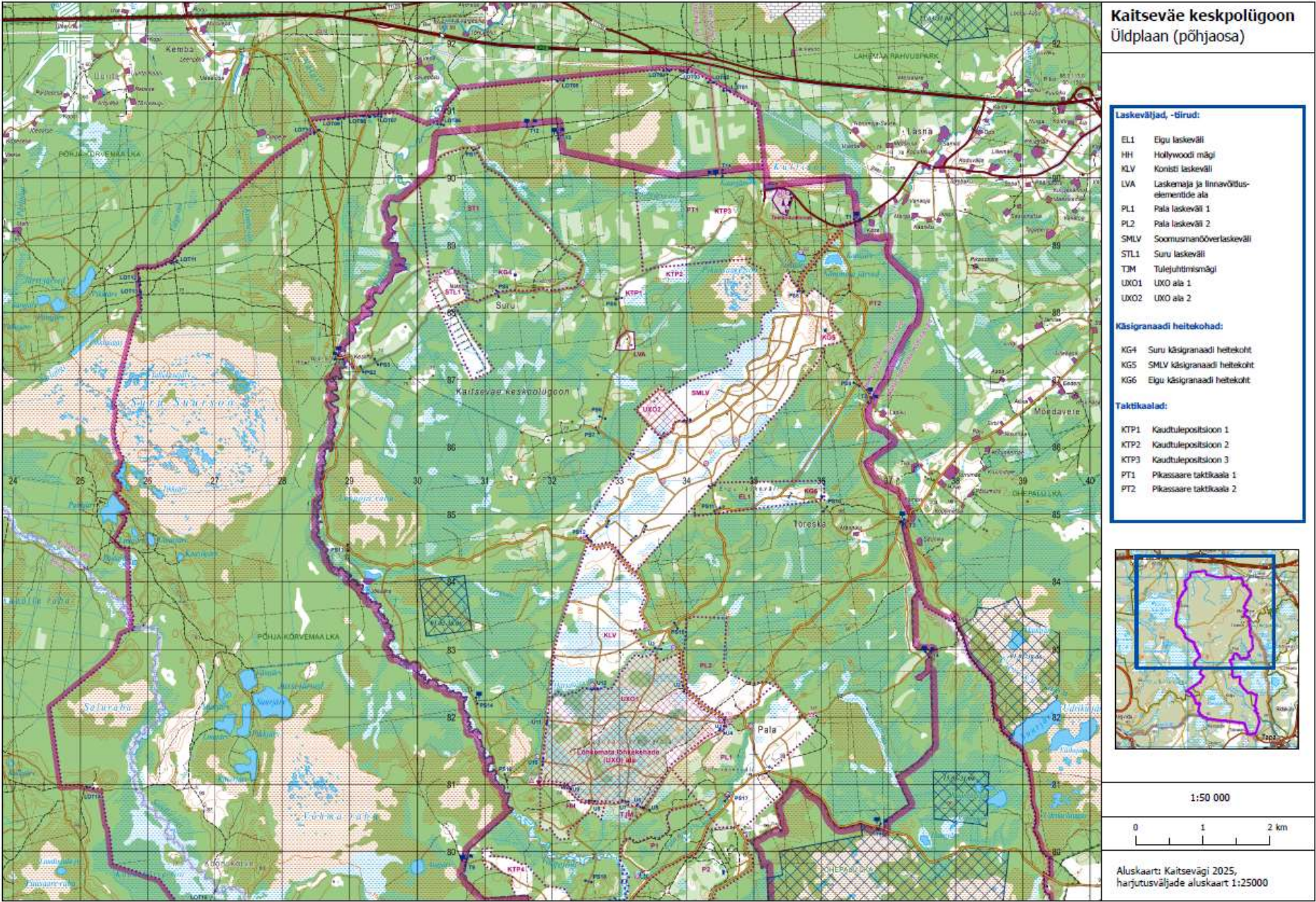


Kaardilehe koopia 1. Kaitseväge keskpõlügeni üldplaan<sup>1</sup> ja tähistus

<sup>1</sup> Põhja alumiseks servaks on Northing 80, sinine joon. Lõuna kaardiosa ülemiseks servaks on 82.

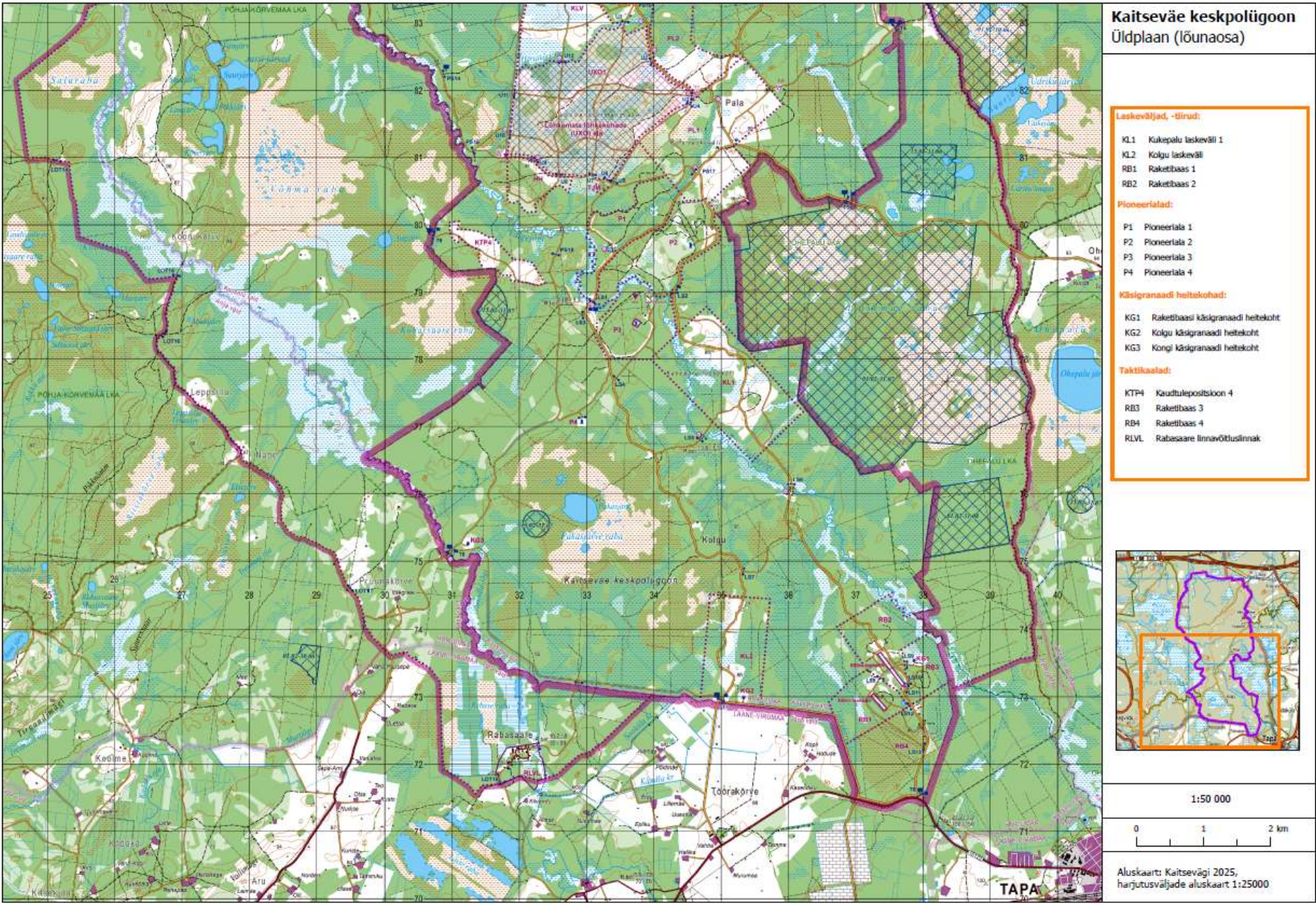


2.1.HARJUTUSVÄLJA ÜLDSKEEM (PÕHI)



Kaardilehe koopia 2. Kaitseväge keskpõlvüüooni üldplaan ja tähistus (PÕHI)

2.2.HARJUTUSVÄLJA ÜLDSKEEM (LÕUNA)



Kaardilehe koopia 3. Kaitseväge keskpõlvüüooni üldplaan ja tähistus (LÕUNA)



3. LUBATAVAD TEGEVUSED JA VAHENDID

Relvastus /tegevus		PÕHI (kuni Nording 80)																				LÕUNA (kuni Nording 82)															
		Lasketiirud / laskeväljad											KG kohad			Taktikaalad						Lasketiirud / laskeväljad				Pioneerid õppekoht								Taktikaalad			
SMLV	UXO ala 1	UXO ala 2	HH	TJM	PL1	PL2	EL1	KLV	STL1	LVA	KG6 (Eigu)	KG5 (SMLV)	KG4 (Suru)	KTP1	KTP2	KTP3	PT1	PT2	ST1	LVA	KL1	KL2	RB1	RB2	KG3	KG2	KG1	P1	P2	P3	P4	KTP4	RB3	RB4			
Käsituli relvad	Harjutusmoon (paukpadrun, suits jne)	x	x	x	x	x	x	x	x	x	x	x	x	x	x	x	x	x	x	x	x	x	x	x	x	x	x	x	x	x	x	x	x	x	x		
	Kuni 9,0 mm püstolid ja püstolkuulipilduja	x	x	x	x	x	x	x	x	x	Laskemaja											x	x	x	x												
	Kuni 7,62 mm vintraudsed relvad, sh kuulipilduja	x	x	x	x	x	x	x	x	x	Laskemaja											x	x	x	x												
	8,6 mm snaiپر-või täpsusrelva	x	x	x	x	x	x	x	x	x	1500m tiir											x	x	x													
	Sileraudsed käsituli relvad	x	x	x	x	x	x	x	x	x	Laskemaja											x	x	x	x												
	Kuulipilduja kuni 12,7 mm	x	x	x	x	x	x	x	x	x	1500m tiir											RR/LR	x														
	Granaadiheiterelvad kuni 40 mm	HARM	x	HARM	HARM		HARM	HARM	HARM	HARM		HARM										HARM	HARM														
TT	Tankitõrjegranaadiheitja	HARM	x	HARM	x	x	x	x	HARM	x	ALAK											HARM	HARM	ALAK	ALAK												
	Tankitõrje raketiheitja	HARM	x	kooskõlastus	x	x	x	x		x																											
Kaudtule, õhutõrje ja tanki	Õhutõrjekahur kuni 23 mm	v.a LÖLM	v.a LÖLM	v.a LÖLM	v.a LÖLM	v.a LÖLM	AB	AB	AB	v.a LÖLM												AB	AB														
	Tanki pearelv ja lahingumasina laskmine	HARM ka. KETF	x		HARM ka. KETF		HARM ka. KETF	HARM ka. KETF		HARM ka. KETF													HARM ka. KETF va. Tank														
	Miinipilduja 81 mm	POS	x	x	x		POS	POS	POS	POS					POS	POS	POS					POS	POS	POS	POS								POS				
	Miinipilduja 120 mm	POS	x	x	x		POS	POS	POS	POS					POS	POS	POS					POS	POS	POS	POS								POS				
	Suurtükk 155 mm	POS	x	x											POS	POS	POS					POS	POS	POS	POS								POS	POS			
Pioneerid väljaõpe	Lõhkamis																												2kg	100/500kg	100/500kg	100kg					
	Demineerimine		x																																		
	Veetõke läbimine ja ületamine																												x	x	x						
	Kraavi ületamine																												x	x	x						
	KBRT kaitse ja vee puhastamine																													x							
	Miiniväljade/ tõkete rajamine																													x	x						
	C-IED õpperada																																		x		
	Käsigranaat	x							x				x	x	x								x			OA max 150m	OA max 100m	x							x		
Lahinglaskeharjutused		x			kuni komp	kuni jagu	kuni komp	rühm	kuni komp	kuni jagu												Rühm	rühm	Jagu	Jagu												
Lääne poolne laiendatud ohuala (LLOA) - Laskeväljadelt lastes on lubatud relvasüsteemide ohuala väljumine HV välispiirist.																																					
Ida poolne laiendatud ohuala (ILOA) - Laskeväljadelt lastes on lubatud relvasüsteemide ohuala väljumine HV välispiirist.																																					

- X

Lubatud
- AB

Abirelv
- ALAK

Alakaliiber
- HARM

Harjutusmoon
- POS

Tulepositsioon
- LL

Lahinglaskmine
- LÖLM

Lõhkev laskemoon
- KETF

Vähendatud võimsusega moon

#### **4. KAITSEVÄE KESKPOLÜGOONI KASUTAMISE PLANEERIMISE KORD**

- 4.1. HV-l võib läbi viia tegevusi vastavalt lubatavad tegevused ja vahendid vt punkt 3.
- 4.2. HV õhuohuala on 4400 m maapinnast. Kõrgema õhuohuala soovi korral tuleb esitada broneering 3 kuud enne soovitud aega ja teavitada HV ohutuse vanemspetsialisti telefoni ja e-posti teel.
- 4.3. Kõik muud tegevused, mis ei ole kajastatud lubatavate tegevuste ja vahendite tabelis, tuleb kooskõlastada HV ohutuse vanemspetsialistiga. HV laiendatud ohuala kasutamisel tuleb esitada kolm (3) kuud varem taotlus selle kasutamiseks aadressile [kvkp@rkik.ee](mailto:kvkp@rkik.ee). Taotluses peab olema järgmine info: soovitud kasutusvahemik, tegevus, õhuohuala kõrgus, ohuala, kontaktid.
- 4.4. Laiendatud ohuala on lubatud kasutada aastas kuni 90 päeva.
- 4.5. Laiendatud ohuala kasutamine on keelatud: 1.-8., 24.-31., 50.-52. nädalal.

#### **5. LIIKUMISPIIRANGUD JA KÕRVALISTE ISIKUTE OMAVOLILISE SISENEMISE TÕKESTAMISE KORD**

- 5.1. Kõrvaliste isikute juurdepääs ohualale tuleb tõkestatakse kolm tundi enne ohtliku tegevuse algust MHK 06.00 v.a. STL1 ja RB1 600 m, mis tuleb kooskõlastada ohutuse vanemspetsialistiga.
- 5.2. HV signaalmastidesse tuleb heisata vähemalt kell 06.00 hommikul, kuid mitte hiljem kui kolm tundi enne ohtliku tegevuse algust, punased signaallipud ning pimedal ajal punased signaaltuled.
- 5.3. Laiendatud ohuala signaalmastidesse heisatakse HV personali poolt laskmistele eelneval päeval MHK kell 16:00 punased signaallipud ning langetatakse pärast laskmiste lõppu.

#### **6. HARJUTUSVÄLJA OHUTUSE VANEMSPETSIALISTI KOHUSTUSED JA ÕIGUSED**

- 6.1. Ohutuse vanemspetsialist:
  - 6.1.1. viib igal hommikul HV personalile läbi ohutusnõupidamise ning määrab väljaõppe toetamiseks meeskonna;
  - 6.1.2. õhk-maa laskmiste korral määrab ühe ohutusspetsialisti laskmiste läbiviimise meeskonda;
  - 6.1.3. väljastab olemasolul väljaõppe läbiviijale raadiojaama.

#### **7. VÄLJAÕPPE LÄBIVIJA KOHUSTUSED JA ÕIGUSED**

- 7.1. Väljaõppe läbiviija on kohustatud:
  - 7.1.1. teeninduslinnaku kasutamisel, mis on administratiivala, esitama 10 tööpäeva enne väljaõppeürituse algust taotluse (vt lisa 2.7.2) isikute ja sõidukite territooriumile lubamiseks vajaminevate andmetega;
  - 7.1.2. välja panema tõkestajad tõkestuspunktidesse (vt punkt 2 harjutusvälja üldskeem) laskmiste päeval hiljemalt kell 06.00 hommikul, kuid mitte hiljem, kui kolm tundi enne laskmiste algust ning hoidma need mehitatuna kuni kasutatud maa-alade koristustööde lõpuni. Tõkestuskohtade täpsed asukohad tuleb kooskõlastada HV ohutuse vanemspetsialistiga;
  - 7.1.3. laiendatud ohualale välja panema tõkestajad tõkestuspunktidesse (vt punkt 2 harjutusvälja üldskeem) laskmistele eelneva päeva kella 18:00-ks kuni laskmiste lõpuni;
  - 7.1.4. saada loa harjutuse ohtliku tegevuse alustamiseks ohutuse vanemspetsialistilt.

#### **8. ELANIKKONNA JA AMETIVÕIMUDE TEAVITAMISE KORD**

- 8.1. Plaanilistest väljaõppe tegevustest KVKP-I ühes kalendrikuus teavitab RKIK hiljemalt tegevustele eelneva kuu 20. kuupäevaks ja plaanivälisest tegevustest 5 tööpäeva enne tegevust algust:
  - 8.1.1. Põhja päästekeskust;
  - 8.1.2. Tapa vallavalitsust;



- 8.1.3. Kuusalu vallavalitsust;
- 8.1.4. Anija vallavalitsust;
- 8.1.5. Kadrina vallavalitsust;
- 8.1.6. Päästeameti demineerimiskeskust;
- 8.1.7. Põhja - Eesti pommigruppi;
- 8.1.8. Eesti Geoloogiateenistust;
- 8.1.9. Riigimetsa Majandamise Keskust.

## 9. KESKKONNAKAITSE

9.1. Keskkonnakaitselised piirangud on visuaalselt esitatud eeskirja lisas 2.1.

9.2. Piirangud liikumisele:

- 9.2.1. Põhja-Kõrvemaa looduskaitsealal tohib sõidukite ja maastikusõidukitega sõita vaid teedel. Väljaspool teid võib riigikaitseks vajalikke tegevusi kavandada vaid Keskkonnaameti kirjalikul nõusolekul.
- 9.2.2. HV-le ulatub Põhja-Kõrvemaa looduskaitseala Jussi sihtkaitsevöönd, kus on lubatud kuni 30 inimesega väljaõpe. Keskkonnaameti kirjalikul nõusolekul võib inimeste arvu väljaõppel suurendada.
- 9.2.3. Alal asub 2 püsielupaika, mille sihtkaitsevööndis õppuste läbiviimine on keelatud.
- 9.2.4. Liikumispiiranguga aladel on igasugune liikumine keelatud, välja arvatud Keskkonnaameti kirjalikul loal. Olemasolevatel kaardil märgitud teedel sõitmine on lubatud.
- 9.2.5. Ohepalu looduskaitsealal on sõidukitega sõitmine lubatud vaid teedel. Sõidukiga sõitmine väljaspool selleks ettenähtud teid ja igasugune maastikusõidukiga sõitmine on lubatud vaid Keskkonnaameti kirjalikul nõusolekul.
- 9.2.6. Alale ulatub Ohepalu looduskaitseala Saksaare piiranguvöönd, kus on lubatud ettevalmistatud ja tähistatud kohas kuni 50 osalejaga õppuse korraldamine, suurema arvu inimeste korral või ettevalmistamata ja tähistamata kohas tuleb selleks taotleda Keskkonnaameti kirjalik nõusolek.
- 9.2.7. Kehtivad kalda piiranguvööndid on Valgejões, Läsna jõel, Soodla jõel, Pikkojal ja Pakasjärvel 100 m, Pala ojal, Leppojal, Kõnnu ojal, Nõmmoja ja Väike-Pakasjärvel 50 m. Kalda piiranguvööndis on keelatud sõidukiga, maastikusõidukiga või ujuvvahendiga sõitmine.
- 9.3. Piirangud tegevustele:
- 9.3.1. HV-d läbib Valgejõe hoiuala, kus on keelatud loodusliku veerežiimi, sängi ja veetaseme muutmine. Tegevuse vajadusel tuleb selleks saada Keskkonnaametilt kirjalik nõusolek.
- 9.3.2. HV-l asuvad Pakasjärve, Väike-Pakasjärve ning Pikkoja alamjooksu hoiualad, nendes veekogudes (sh kallastel) läbiviidavad tegevused ei tohi veekogu või selle seisundit muuta.
- 9.3.3. Harjutuse ajaks tuleb tankivanni kasutamisel (kuni 5 km/h) ja jõe ületamisel (kuni 10 km/h) võimalike õlilekete esinemise riskide maandamiseks paigaldada harjutusest allavoolu ujuvpoom, mille eest vastutab HV ohutuse vanemspetsialist.

## 10. TULEOHUTUSE TAGAMISE KORD

- 10.1. Võimalusel tagab ohutuse vanemspetsialist tuleohtlikul ajal tuletõrjeauto ja tuletõrjemeeskonna kohaloleku. Võimaluse puudumisel tuleb osapooltel kokku leppida tuletõrjevõimekuse tagamises.
- 10.2. Päästeteenistuse koordineerimispunkti asukohad:

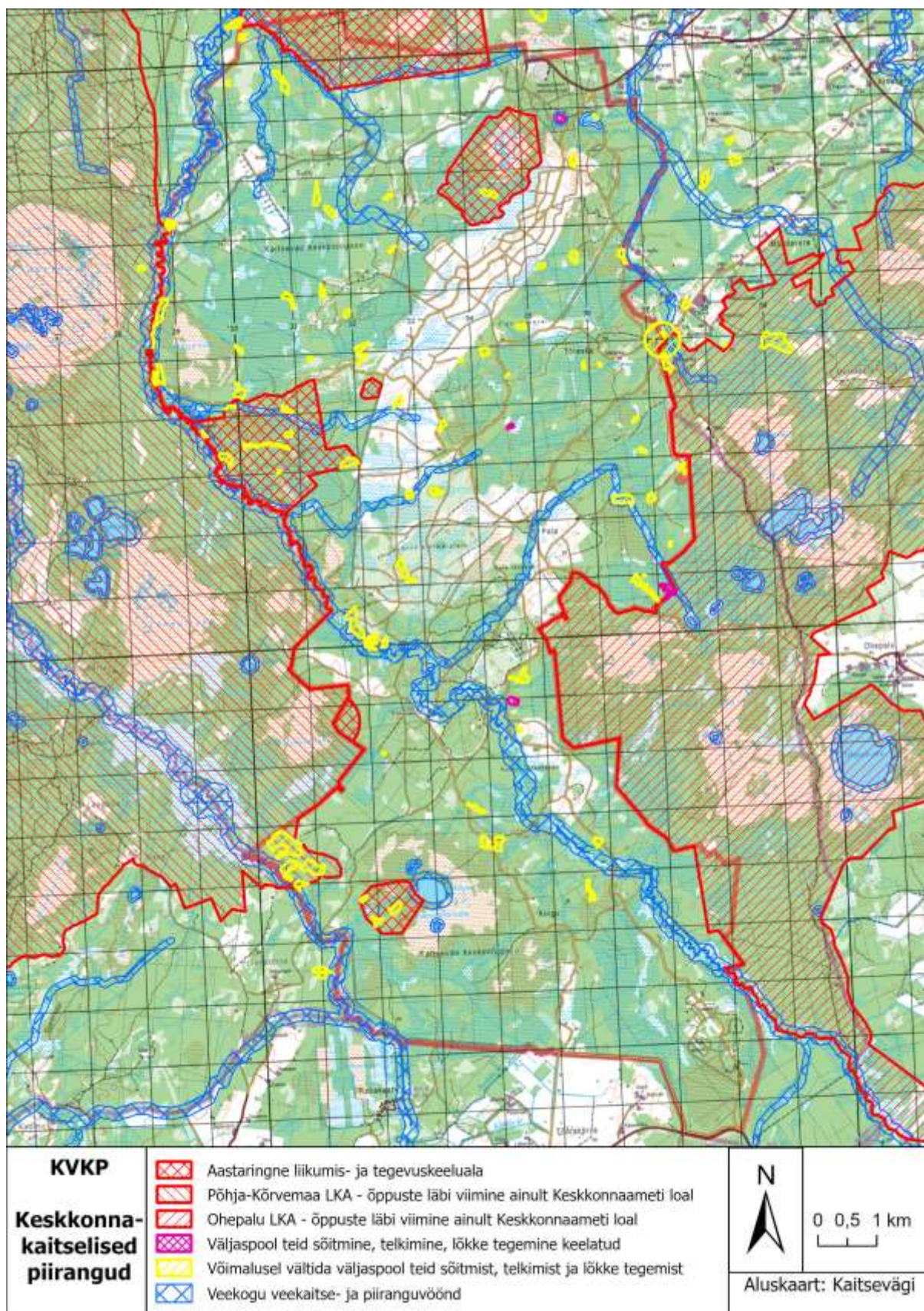
Tõkkepuu	Koordinaadid
T1	35VMF 36520 89343
T3	35VMF 37224 84882
T5	35VMF 36868 80368
T6	35VMF 37961 71525

T7	35VMF 3497472930
T8	35VMF 30968 75109
T11	35VMF 28804 87337
T12	35VMF 31667 90756
T14	35VMF 34550 90068



## LISA 2.1

Kaitseväe keskpõlügeni kasutuseeskirja juurde



Kaardilehe koopia 2. Kaitseväe keskpõlügeni liikumispiranguga alad

**Kaitseväe soomusmanöövrilaskevälja (SMLV) kasutuseeskiri**

**1. ÜLDSÄTTED**

- 1.1. Kaitseväe keskpõlvügooni soomusmanöövrilaskevälja (edaspidi SMLV) kasutuseeskiri (edaspidi eeskiri) määrab kindlaks SMLV üldise kasutamise korra ja sellega seotud nõuded.
- 1.1. SMLV kasutamisel ja broneerimisel juhendatakse harjutusväljade ja keskpõlvügooni kasutuseeskirjadest.

**2. SMLV RAJATISED**

- 2.1. Pardarelvade tulepositsioonid - 8 tk betoon rajatised (alus).
- 2.2. Pardarelvade sihtmärgi alad:
  - 2.2.1. 42 statsionaarset (eelrajatud positsioon);
  - 2.2.2. 2 liikuvat sihtmärgi süsteemi (300 ja 350m).
- 2.3. UXO ala 2:
  - 2.3.1. Vajalik eellaskmine tule kontrolliks kuni 155mm peaks olema ära tehtud UXO1 alasse ja alles siis kasutada sekundaarse sihtmärgialana SMLV tegevuste toetamiseks kaudtulerelevadest.

**3. KASUTUS- ja OHUTUSNÕUDED**

- 3.1. SMLV-l peab täitma järgmisi kasutus- ja ohutusnõudeid:
  - 3.1.1. SMLV-l on peamine manöövri sooritamise suund põhjast-lõunasse neli koridori.
  - 3.1.2. Kui soovitakse kasutada manöövrit lõunast põhja tuleb jälgida, et vaatlustorn ei tohi jääda relvade tulekoonusesse.
  - 3.1.3. SMLV-l asub soojendusega vaatlustorn.
  - 3.1.4. Liikuvate pardarelvade sihtmärkide süsteemide juures on liikumiskeeld, ala on piiratud tõkkepuudega.
  - 3.1.5. Sihtmärkide vallidel on liikumine keelatud.
  - 3.1.6. SMLV-l on keelatud kasutada lõhkevat laskemoona väljaspool UXO ala.



#### 4. RUUMIANDMED

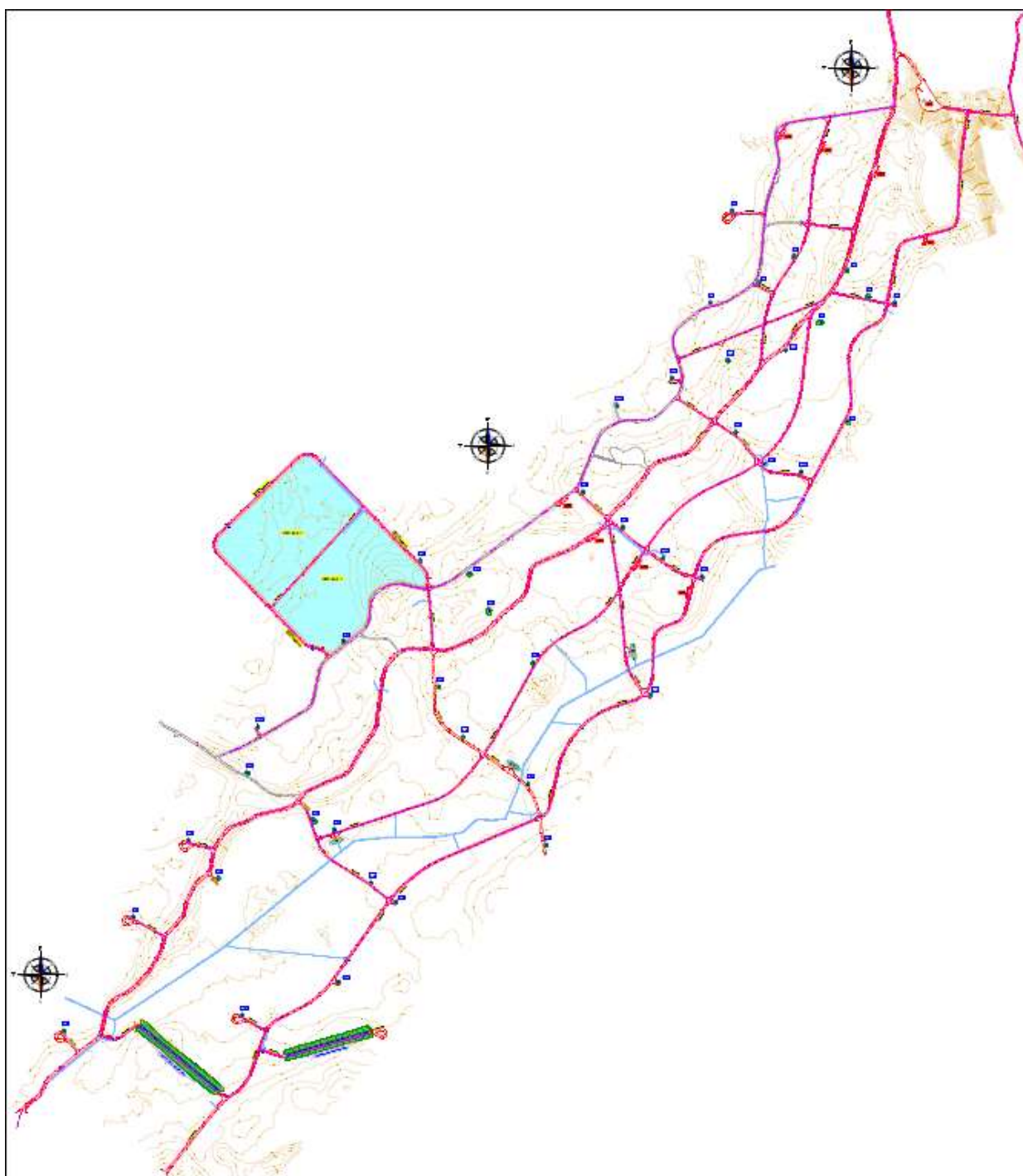
##### 4.1. Betoonis 360 tugiseinade (pardarelvah sihtmärk, SAT)

Number	Tasapinnalised ristkoordinaadid MGRS	Betoontugiseina pealtkõrgus	LASKEPOSITSIOONID									
	Sihtmärgi positsiooni tšenter		LP0	LP1	LP2	LP3	LP4	LP5	LP6	LP7	LP8	
		H										
S1	35V MF 35679 87282	83,49						EI KASUTATA				
S2	35V MF 35586 87306	84,62										
S3	35V MF 35517 87402	88,02										
S4	35V MF 35334 87459	82,09										
S5	35V MF 35128 87626	78,89										
S6	35V MF 35416 87225	86,56										
S7	35V MF 35209 87370	81,77										
S8	35V MF 35037 87311	79,90										
S9	35V MF 35495 86876	83,34										
S10	35V MF 35292 87134	84,83										
S11	35V MF 35090 87107	82,32										
S12	35V MF 34891 87056	80,01										
S13	35V MF 35326 86708	82,22										
S14	35V MF 35199 86742	82,22										
S15	35V MF 35106 86858	83,53										
S16	35V MF 34697 86967	79,55										
S17	35V MF 34965 86361	84,03										
S18	35V MF 34833 86431	83,48										
S19	35V MF 34698 86546	84,29										
S20	35V MF 34565 86673	82,94										
S21	35V MF 34768 85959	81,51										
S22	35V MF 34366 86088	82,09										
S23	35V MF 34220 86276	84,61										
S24	35V MF 34158 86408	84,53										
S25	35V MF 34382 85452	81,39										
S26	35V MF 34329 85668	80,11										
S27	35V MF 34110 85842	80,86										
S28	35V MF 34033 86019	83,03										
S29	35V MF 33712 86191	78,15										
S30	35V MF 33850 85279	78,86										
S31	35V MF 33768 85350	78,49										
S32	35V MF 33650 85540	78,88										
S33	35V MF 33577 85574	79,71										
S34	35V MF 33356 85751	79,70										
S35	35V MF 33399 85907	77,01										
S36	35V MF 33989 86462	82,48										
S37	35V MF 33638 85010	78,01										
S38	35V MF 33237 85389	78,15										
S39	35V MF 33141 85525	77,97										
S40	35V MF 33301 84911	78,15										
S41	35V MF 32938 85269	77,11										
S42	35V MF 32678 84882	78,55										

EI KASUTATA

### LISA 2.2.1

Kaitseväe keskpõlügeni kasutuseeskirja juurde



Kaardilehe koopia 4. SMLV ala skeem



**Kaitseväe keskpölügooni RB 300 m ja 600 m lasketiirude kasutuseeskiri****1. ÜLDSÄTTED**

- 1.2. Kaitseväe keskpölügooni 600 m distantliga vähendatud ohualaga ning 300 meetri distantliga lasketiirude (edaspidi 300 m ja 600 m lasketiir) kasutuseeskiri (edaspidi eeskiri) määrab kindlaks lasketiirude üldise kasutamise korra ja sellega seotud nõuded.
- 1.3. Lasketiirude kasutamisel ja broneerimisel juhindutakse harjutusväljade ja keskpölügooni kasutuseeskirjadest.

**2. LASKETIIRUDE RAJATISED**

- 2.1. Kaitserajatised:
  - 2.1.1. laskesuunas asub 4 m kõrge, 34° kaldenurgaga taustavall;
  - 2.1.2. sihtmärkide joone taga on kuulipüüdja. Täitematerjaliks liiva ja saepuru segu, mahulises suhtes 2:1, millele on lisatud 1–2% soola.
- 2.2. Tulejooned :
  - 2.2.1. 300 m lasketiiru tähistatud tulejooned asuvad järgmistel distantidel:  
5 m, 10 m, 15 m, 20 m, 25 m, 30 m, 35 m, 50 m, 100 m, 200 m ja 300 m;
  - 2.2.2. 600 m lasketiiru tähistatud tulejooned asuvad järgmistel distantidel:  
5 m, 10 m, 15 m, 20 m, 25 m, 30 m, 35 m, 50 m, 100 m, 200 m, 300 m, 400 m, 500 mm ja 600 m;
  - 2.2.3. tulejooned on varustatud mõlemas servas kaugustähisega;
  - 2.2.4. kõigil tulejoontel on 24 laskekohta;
  - 2.2.5. laskekohad on tähistatud sihtmärkide numbritega laskesuunas vasakult paremale 1–24.

**3. KASUTUS- ja OHUTUSNÕUDED**

- 3.1. Lasketiirudes peab täitma järgmisi kasutus- ja ohutusnõudeid:
  - 3.1.1. lasketiirudes peab täitma ohutuseeskirju ja teisi väljaõpet reguleerivaid juhendeid ja eeskirju;
  - 3.1.2. 300 m lasketiirus on lubatud liikuda ainult jalgsi;
  - 3.1.3. 600 m lasketiiru 0 - 300 m osas on lubatud liikuda ainult jalgsi, 300 - 600 m osas on lubatud liikuda nii jalgsi kui ka masinatega;
  - 3.1.4. lasketiirude vallidel liikumine on keelatud.
- 3.2. Sihtmärkide paigutamine paigaltlaskmisel kui kasutatakse Brontoset välja toodud ohuala joonist (lisa 2.3.2 ja 2.3.3):
  - 3.2.1. kasutatakse ainult pehmeid sihtmärke;
  - 3.2.2. sihtmärgid paigutatakse vahetult tagavalli ette;
  - 3.2.3. on lubatud lasta statsionaarseid sihtmärke;
  - 3.2.4. on lubatud lasta ainult laskekohale vastavat sihtmärki;
  - 3.2.5. lasud tõstenurgaga üle 00 - 70 on keelatud ning loetakse laskja poolt tahtlikult sooritatud ohtlikuks veaks.
- 3.3. HV ohutuse vanemspetsialisti loal on 300/600 m lasketiiru lubatud kasutada laskeväljana tingimusel, et igale laskeharjutusele joonestatakse vastav ohuala joonis. Laskesuund peab jääma tiirus paiknevale taustavallile. Sihtmärke võib sellisel juhul paigutada kogu lasketiiru ulatuses.
- 3.4. Lasketiirudes on keelatud kasutada trasseerivat ja/või lõhkevat laskemoona, v.a trasseerivat laskemoona talvel ja tuleohutase 1 või 2 korral ning TT alakaliibri puhul.

#### 4. LUBATAVATE RELVADE LOETELU

- 4.1. Lasketiirus on lubatud kasutada ainult järgmisi relvi:
- 4.1.1. kuni 9 mm kaliibriga püstolid ja püstolkuulipildujad;
  - 4.1.2. kuni 7,62 mm vintraudsed relvad;
  - 4.1.3. siledaraudsed käsitulirelvad;
  - 4.1.4. relva maksimaalne suudmeenergia ei tohi ületada 4500J.

#### 5. RUUMIANDMED

##### 5.1. 300 m lasketiiru ruumiandmed

Sihtmärkide joon	Vasak	Parem
	35V MF 37228 73015	35V MF 37264 73047
Tulejooned	Vasak	Parem
5m tulejoon	35V MF 37231 73011	35V MF 37267 73043
10m tulejoon	35V MF 37234 73007	35V MF 37270 73039
15m tulejoon	35V MF 37238 73004	35V MF 37274 73036
20m tulejoon	35V MF 37241 73000	35V MF 37277 73032
25m tulejoon	35V MF 37244 72996	35V MF 37280 73028
30m tulejoon	35V MF 37248 72992	35V MF 37284 73024
35m tulejoon	35V MF 37251 72989	35V MF 37287 73021
50m tulejoon	35V MF 37261 72978	35V MF 37297 73009
100m tulejoon	35V MF 37294 72940	35V MF 37330 72972
200m tulejoon	35V MF 37361 72866	35V MF 37397 72898
300m tulejoon	35V MF 37427 72791	35V MF 37464 72823

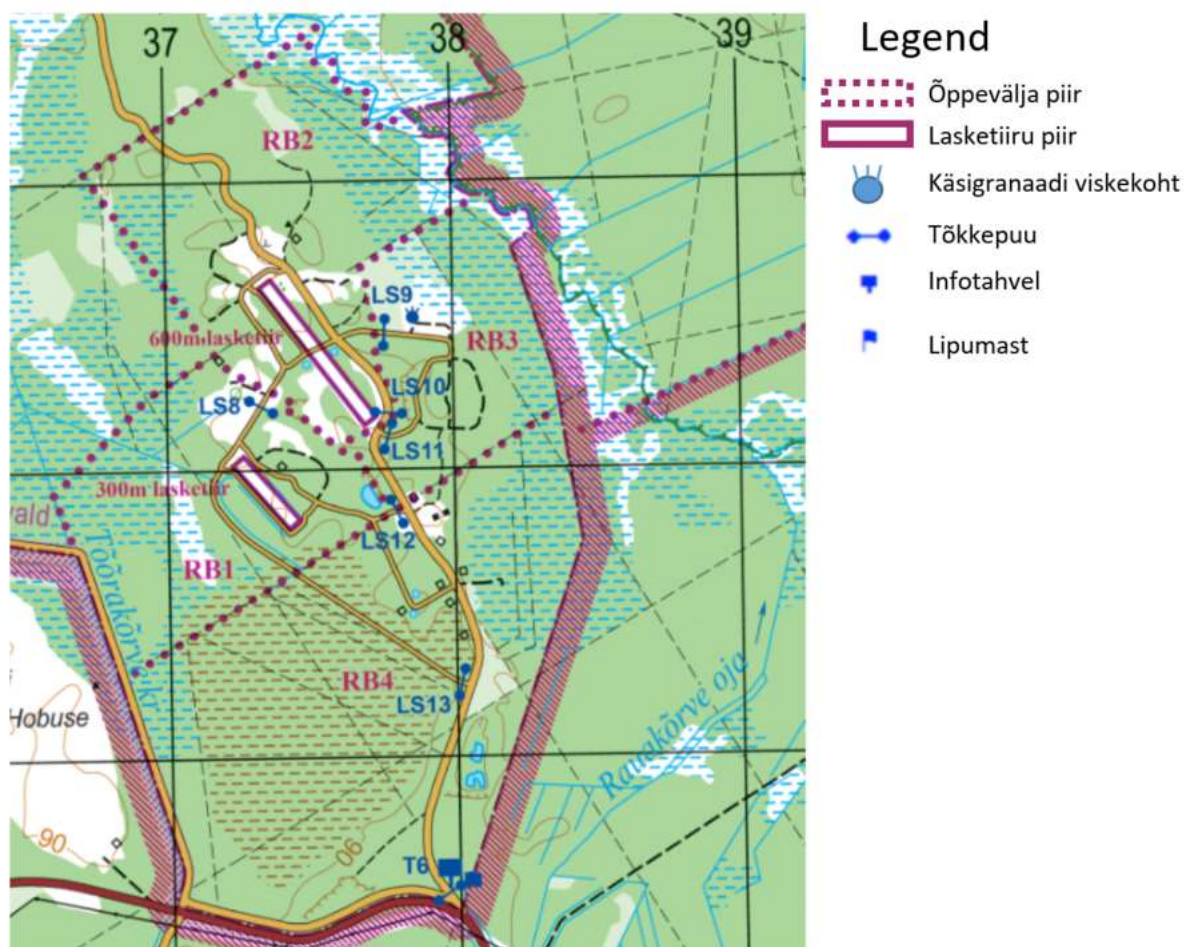
##### 5.2. 600 m lasketiiru ruumiandmed

Sihtmärkide joon	Vasak	Parem
	35V MF 37317 73637	35V MF 37355 73666
Tulejooned	Vasak	Parem
5m tulejoon	35V MF 37320 73633	35V MF 37358 73662
10m tulejoon	35V MF 37323 73629	35V MF 37361 73658
15m tulejoon	35V MF 37326 73625	35V MF 37364 73654
20m tulejoon	35V MF 37329 73621	35V MF 37367 73650
25m tulejoon	35V MF 37332 73617	35V MF 37370 73646
30m tulejoon	35V MF 37335 73613	35V MF 37373 73642
35m tulejoon	35V MF 37338 73609	35V MF 37376 73638
50m tulejoon	35V MF 37347 73597	35V MF 37385 73626
100m tulejoon	35V MF 37377 73557	35V MF 37416 73586
200m tulejoon	35V MF 37438 73477	35V MF 37476 73507
300m tulejoon	35V MF 37498 73398	35V MF 37536 73427
400m tulejoon	35V MF 37559 73318	35V MF 37597 73347
500m tulejoon	35V MF 37619 73238	35V MF 37657 73268
600m tulejoon	35V MF 37679 73159	35V MF 37718 73188



### LISA 2.3.1

Kaitseväe keskpõlügeni kasutuseeskirja juurde

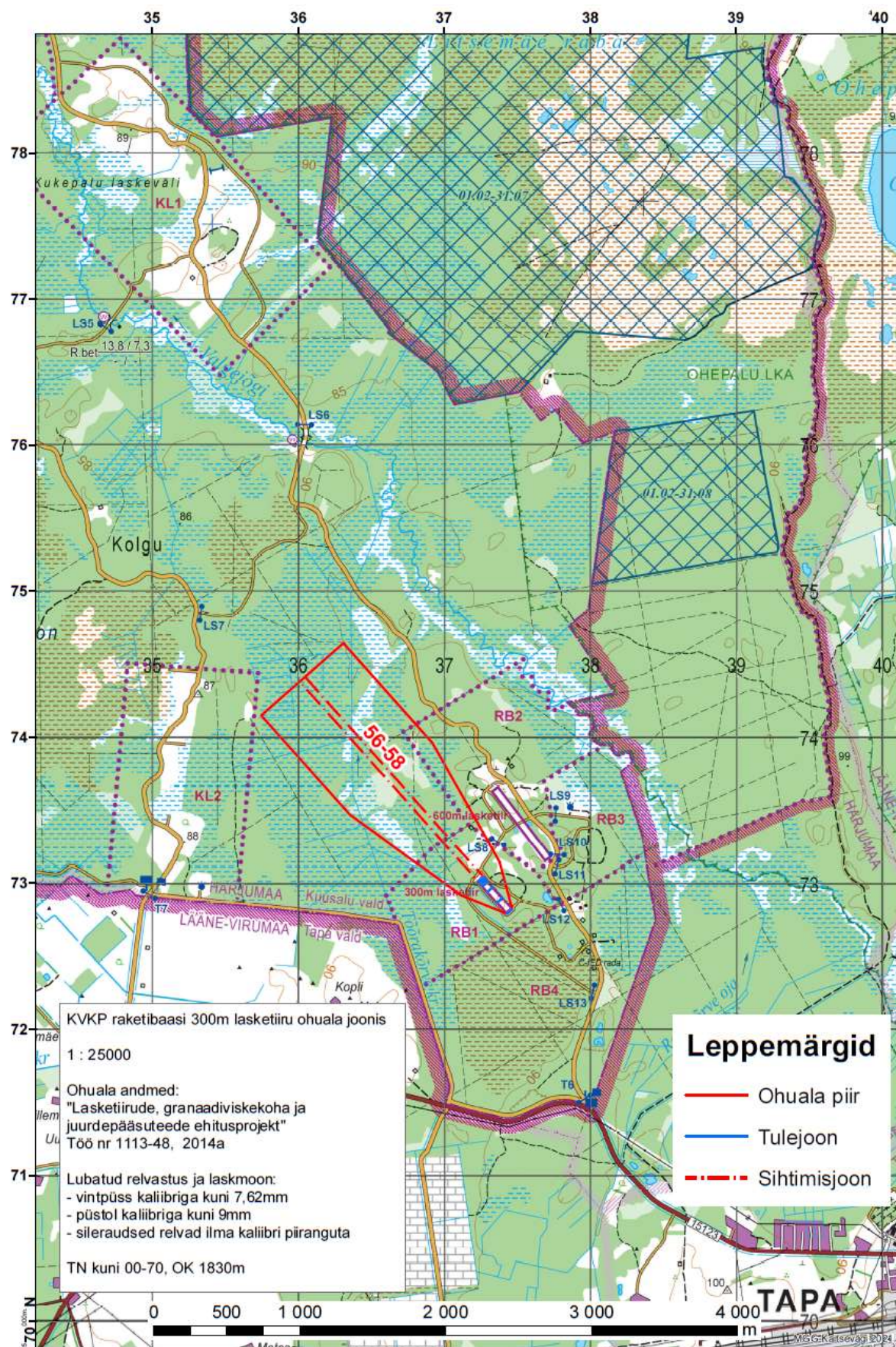


Kaardilehe koopia 4. Kaitseväe keskpõlügeni RB alade skeem



### LISA 2.3.2

Kaitseväe keskpõlvüooni kasutuseeskirja juurde

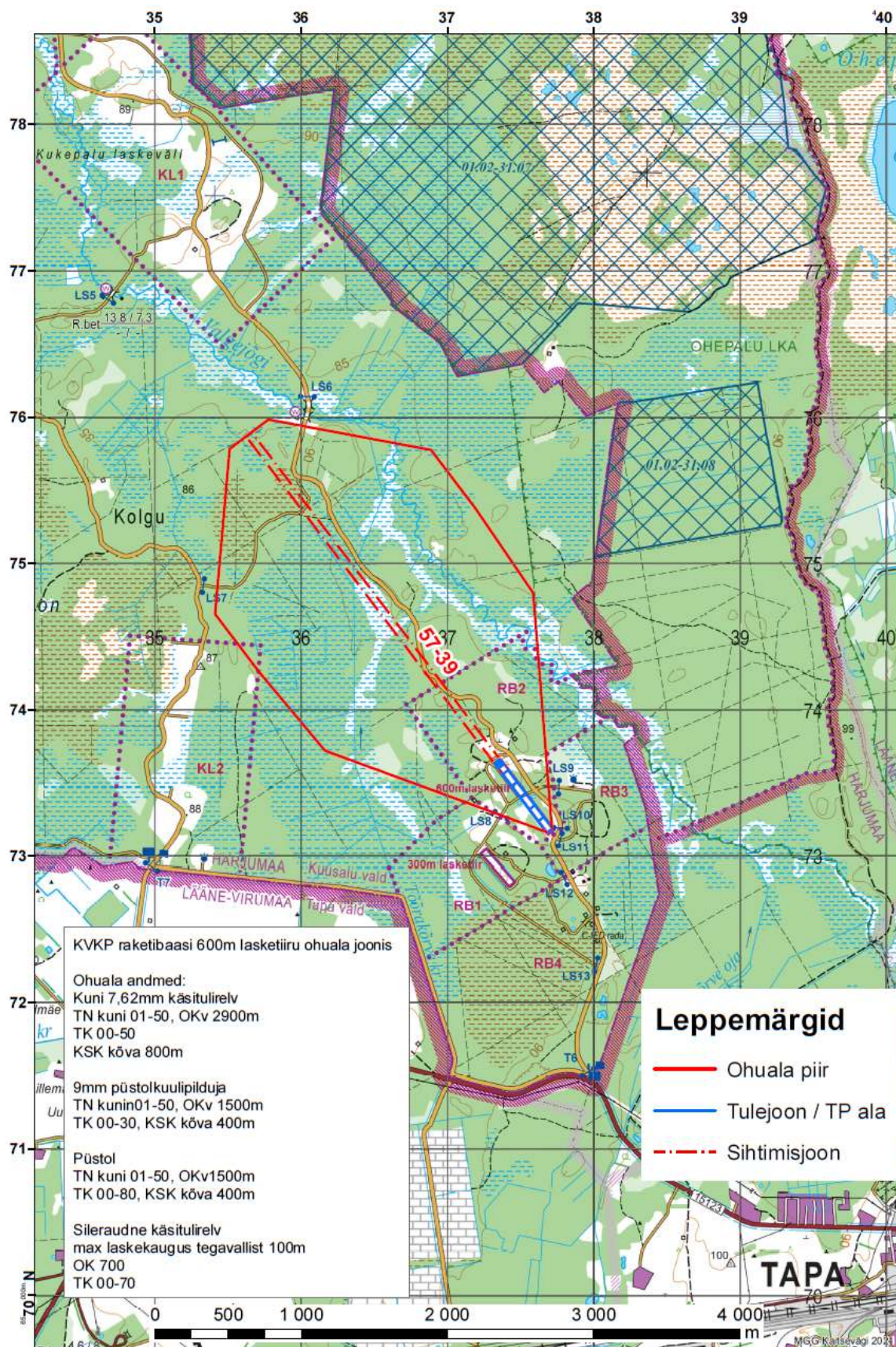


Kaardilehe koopia 5. Kaitseväe keskpõlvüooni RB 300 m ohuala



### LISA 2.3.3

Kaitseväe keskpõlvüooni kasutuseeskirja juurde



Kaardilehe koopia 6. Kaitseväge keskpõlvüooni RB 600 m ohuala



**Kaitseväe keskpölügooni STL1 300 m ja 1500 m lasketiirude kasutuseeskiri****1. ÜLDSÄTTED**

- 1.1. Kaitseväe keskpölügooni 300 m ja 1500 m distantsiga täisohualaga lahtiste lasketiirude (edaspidi 300 m ja 1500 m) kasutuseeskiri (edaspidi eeskiri) määrab kindlaks lasketiirude üldise kasutamise korra ja sellega seotud nõuded.
- 1.2. Lasketiirude kasutamisel ja broneerimisel juhendatakse harjutusväljade ja keskpölügooni kasutuseeskirjadest.

**2. LASKETIIRUDE RAJATISED**

- 2.1. 300 m tiir:
  - 2.1.1. Kaitserajatised:
    - 2.1.1.1. laskesuunas asub 4 m kõrge, 34° kaldega taustvall;
    - 2.1.1.2. sihtmärkide taga on kuulipüüdjad. Täitematerjaliks liiva ja saepuru segu, mahulises suhtes 2:1, millele on lisatud 1–2% soola.
  - 2.1.2. Laskepositsioonid:
    - 2.1.2.1. 300 m lasketiiru tähistatud laskepositsioonid asuvad järgmistel distantsidel:  
50 m, 100 m, 200 m ja 300 m ja on varustatud raudbetoonaluste ning pinnasest kaitsevalliga.
    - 2.1.2.2. laskepositsioonid on varustatud mõlemas servas kaugustähisega;
    - 2.1.2.3. 300 m tiirus on võimalik kasutada kuni 150 laskerada;
    - 2.1.2.4. laskerajad on tähistamata.
  - 2.1.3. Sihtmärgi positsioonid:
    - 2.1.3.1. Lasketiirus on ettevalmistatud sihtmärkide asukohad kuhu on võimalik maha panna tõusvaid sihtmärke.
- 2.2. 1500 m tiir:
  - 2.2.1. Laskepositsioonid:
    - 2.2.1.1. 1500 m lasketiiru tähistatud laskepositsioonid asuvad lasketiiru loodenurgas;
    - 2.2.1.2. laskepositsioonid on varustatud tugivallidega;
    - 2.2.1.3. laskepositsioonidel on 2 rada;
    - 2.2.1.4. laskerajad on tähistamata.
  - 2.2.2. Sihtmärgi positsioonid:
    - 2.2.2.1. sihtmärgi positsioonid asuvad tulepositsioonist 100, 200, 300, 400, 500, 600, 700, 800, 900, 1000, 1100 ja 1500 meetri kaugusel ning on varustatud raudbetoonaluste ning pinnasest kaitsevalliga.
- 2.3. Hooned:
  - 2.3.1. kaks laskemoona jagamise maja;
  - 2.3.2. kaks vaatlustorni;
  - 2.3.3. õppeklass;
  - 2.3.4. sihtmärgiladu;
  - 2.3.5. varjualune.

### **3. KASUTUS- JA OHUTUSNÕUDED**

- 3.1. Lasketiirudes peab täitma järgmisi kasutusnõudeid:
  - 3.1.1. 300 m lasketiirus on lubatud liikuda ainult jalgsi;
  - 3.1.2. lasketiirude vallidel liikumine on keelatud;
  - 3.1.3. 300 m tiirus on lubatud lasta statsionaarseid ja liikuvaid sihtmärke;
  - 3.1.4. 1500 m tiirus on lubatud lasta ainult selleks ettevalmistatud tulepositsioonidelt.
- 3.2. HV ohutuse vanemspetsialisti loal on 300 m lasketiiru lubatud kasutada laskeväljana tingimusel, et igal laskeharjutusel joonestatakse laskmistele vastav ohuala. Laskesuund peab jääma tiirus paiknevale taustavallile. Sihtmärke võib sellisel juhul paigutada kogu lasketiiru ulatuses.
- 3.3. Lasketiirudes on keelatud kasutada lõhkevat laskemoona.

### **4. LUBATAVATE RELVADE LOETELU**

- 4.1. Lasketiirudes on lubatud kasutada ainult järgmisi relvi:
  - 4.1.1. 300 m tiirus kuni 9 mm kaliibriga püstolid ja püstolkuulipildujad;
  - 4.1.2. 300 m tiirus kuni 7,62 mm käsitulirelvad ja kuulipildujad;
  - 4.1.3. 300 m tiirus sileraudsed käsitulirelvad;
  - 4.1.4. 300 m tiirus ei tohi relva maksimaalne suudmeenergia ületada 4500 J;
  - 4.1.5. 1500 m tiirus kuni 12,7 mm käsitulirelvad ja kuulipildujad.

**Kaitseväge keskpõlügeni laskemaja ja linnavõitluselementide ala kasutuseeskiri****1. ÜLDSÄTTED**

- 1.1. Kaitseväge keskpõlügeni laskemaja ja linnavõitluselementide ala (edaspidi LVA) kasutuseeskiri (edaspidi eeskiri) määrab kindlaks laskemaja ja linnavõitlusala kasutamise korra ja sellega seotud nõuded.
- 1.2. LVA kasutamisel, broneerimisel ja keskkonna alastes punktides juhendatakse harjutusväljade ja KVKP kasutuseeskirjast.
- 1.3. Laskemaja broneerimise eest vastutavaks isikuks on ohutuse vanemspetsialist, kes vastutab laskemaja kasutamise koordineerimise, laskemaja kasutamiseks vajaliku inventari soetamise ja vajalike hoolduste tellimise eest.
- 1.4. LVA on sõduri, jao või rühma treenimiseks mõeldud hoonestatud alal.
- 1.5. Linnavõitluselementide ala koosneb 3 objektist:
  - 1.5.1. laskemaja;
  - 1.5.2. jao ja rühma treeningrajatis;
  - 1.5.3. granaadiheitja treeningrajatis.

**2. LASKEMAJA OHUALA**

- 2.1. Laskemaja on ehitatud Brinell 500 tüüpi terasest ning seestpoolt kaetud ballistiliste kummiplokkidega, mis püüavad kinni kuulid ning takistavad rikošeti teket.
- 2.2. Laskemaja siseseinte ülaservas on laskesektori piirjoon. Lasu sooritamine kõrgemale piirjoonest on keelatud.
- 2.3. Sihtmärgid (edaspidi SM) paigutatakse ainult portatiivsele kuulipüüdjale või teisaldatavatele kummiblokkidele ning mitte kaugemale kui 1 m seinast.
- 2.4. Laskemaja ohuala piirneb laskemaja välisseintega. Ohuala on tagatud maja konstruktsiooni, laskeala märgistuse, sihtmärkide paigutuse ja eeskirjas olevate ohutusreeglite täitmisega.

**3. LUBATUD TEGEVUSED JA VAHENDID**

- 3.1. Väljaõppes osaleja (edaspidi osaleja) tohib laskemajas liikuda üksnes laskeharjutuse läbiviija (edaspidi läbiviija) käsul ja tema juhiste järgi.
- 3.2. Laskemaja kasutatakse ühe kuni pooljao liikmelise üksuse treenimiseks. Iga 2-4 laskuri kohta peab olema vähemalt üks tulekontrollija. Korraga võib laskemajas lasta üks üksus.
- 3.3. Laskemajas võib kasutada alljärgnevat laskemoona:

Kaliiber	Laskemoona tüüp	Märkused
4,6x30 mm	Täismantel, FX laskemoon, purunev, paukpadrun	Lubatud on kasutada airsoft süsteeme
5,56x45 mm	Täismantel, FX laskemoon, purunev, paukpadrun	Lubatud on kasutada airsoft süsteeme
7,62x51 mm	Täismantel, FX laskemoon, purunev, paukpadrun	Lubatud on kasutada airsoft süsteeme



9x19 mm	Täismantel, FX laskemoon, purunev, paukpadrun	Lubatud on kasutada airsoft süsteeme
12 kaliiber	Haavlite maksimaalne läbimõõt kuni 3 mm	Lubatud on kasutada airsoft süsteeme

3.4 Laskemajas võib kasutada järgmisi vahendeid:

3.4.1 paberist või papist SM;

3.4.2 3-D kummist või plastikust SM;

3.4.3 rikošetti mitte tekitavast materjalist kõikuvaid SM;

3.4.4 portatiivseid kuulipüüdjaid.

3.5 Laskemajas on keelatud:

3.5.1 kasutada relva automaattule režiimil;

3.5.2 kasutada trasseerivat ja soomustlâbistavat laskemoona;

3.5.3 kasutada samaaegselt lahingmoona, paukmoona ja FX-i;

3.5.4 kasutada paintball või teisi seinu tugevalt määrivaid relva-/imitatsioonisüsteeme;

3.5.5 kasutada rikošeteerumisvastase katteta metallist SM-e;

3.5.6 kasutada materjale, millest võib tekkida rikošeti oht;

3.5.7 sooritada lasku üle seinale märgitud horisontaalse punase piirjoone ja põranda suunas.

#### 4. JAO JA RÜHMA TREENINGRAJATISED

4.1. Kasutatakse taktikaharjutusteks, lubatud kasutada harjutusmoona ja airsoft relvasid.

#### 5. GRANAADIHEITJA TREENINGRAJATIS

5.1. Kasutatakse granaadiheitja laskmiste harjutamiseks.

5.2. Lubatud kasutada:

5.2.1. 40 mm harjutusmoona ( v.a 40 mm harjutusmoon, mille laskmisel võib jääda UXO);

5.2.2. käsituli relvad kaliibriga 4,6 – 9,0 mm;

5.2.3. harjutusmoon.

#### 6. KASUTUS- JA OHUTUSNÕUDED LASKEMAJA KASUTAMISEL

6.1. Laskemajas ja linnavõitluselementidel peab lisaks käesolevale eeskirjale täitma üldiseid ohutuseeskirju ja teisi väljaõpet reguleerivaid juhendeid.

6.2. Laskmiste läbiviija peab olema tutvunud käesoleva eeskirjaga enne laskeharjutuse läbiviimist ja tutvustanud laskvale üksusele eeskirja enne laskmiste algust.

6.3. Laskeharjutuse allüksuse ja manöövrivate ohutuse eest vastutab laskva allüksuse laskmiste läbiviija.

6.4. Lahingumoonaga laskeharjutusel osaleja peab olema läbinud kasutatava relva väljaõppe ning sooritanud positiivse tulemusele TEST 3-e.

6.5. Laskev üksus peab olema läbinud kuivtreeningu ja soorituse paukmoonaga enne harjutuse sooritamist lahingumoonaga.

6.6. Laskemajas lahingumoonaga laskmiste läbiviimiseks või tulekontrollijana osalemiseks peab olema vähemalt jao lahinglaskmiste läbiviimise kvalifikatsioon või läbitud erioperatsioonide väejuhatuse (edaspidi EOVI) laskemaja instruktori koolitus, vastavalt EOVI ülema poolt kinnitatud õppekavale.

6.7. Laskeharjutuses osalejad sh tulekontrollijad peavad vältima katmata nahapinda.

6.8. Laskeharjutusel osalejal peab olema järgmine personaalne kaitsevarustus:

6.8.1. ballistiline kiiver;

- 6.8.2. ballistiline vest kaitseastmega vastavalt kasutatavale relvasüsteemile;
- 6.8.3. kuulmiskaitsmed;
- 6.8.4. ballistilised kaitseprillid;
- 6.8.5. kindad;
- 6.8.6. MK-1 esmaabikomplekt.
- 6.9. Laskeharjutust läbi viival personalil peab olema laskjatega samal tasemel ballistiline kaitse, esmaabi varustus ja eraldusmärgid (vestid) ohutuse tagamiseks.
- 6.10. Laskemaja kasutamisel liitlasüksuste poolt peavad olema täidetud kõik käesolevas eeskirjas kehtestatud nõuded ning lisaks vastava üksuse riiklikud nõuded.
- 6.11. Relva käsitlemine laskemajas:
  - 6.11.1. enne ja pärast laskeharjutust peab relv olema tühjaks laetud;
  - 6.11.2. relvad laetakse ja laetakse tühjaks peale läbiviija käsklust ning ettenäidatud kohas ja suunas;
  - 6.11.3. keelatud on kasutada automaattule režiimi;
  - 6.11.4. keelatud on lasta kõrgemale kui seinal märgitud horisontaalne punane joon;
  - 6.11.5. keelatud on lasta põranda suunas, isegi kui on mõni sihtmärk maha kukkunud;
  - 6.11.6. peab veenduma oma sihtmärgis ja selle esises ning taga olevas ohutuses;
  - 6.11.7. lasku sooritades ei tohi nurk osaleja ja lastava sihtmärgi taga olevas seinas või kuulipüüdja vahel minna väiksemaks kui 20 kraadi ning olla lähemal kui 1 meeter relvaraua suudmest.
- 6.12. Laskemajas toimuvatel lahinglaskmistel on kohustuslik vähemalt meditsiini tase 3. Meditsiinitoetust ei saa pakkuda isik, kes osaleb lahingumoonaga laskeharjutusel.
- 6.13. Laskeharjutuse käsule tuleb lisada sihtmärkide paigutamise skeem.
- 6.14. Sihtmärk ja sihtmärgi alus/kuulipüüdjad peavad vastama vastava linnavõitluselemendi lubatud sihtmärkidele.
- 6.15. Läbiviija peab enne laskeharjutusega alustamist kontrollima sihtmärkide korrasolekut ja veenduma stsenaariumi ohutuses.
- 6.16. Sihtmärkide paigaldamise juures tuleb jälgida, et:
  - 6.16.1. sihtmärgi ja sihtmärgi alus peavad olema mitte rikošeteeruvate kinnitustega ja jalgadega;
  - 6.16.2. kuulid peavad tabama kuulipüüdjat;
  - 6.16.3. Lastes laskemajas kõikidest tõenäolistest asukohtadest kuulid ei rikošeteeruks ega väljuks laskemajast ning ei tabaks põrandat või katust;
  - 6.16.4. keelatud on paigutada sihtmärke kõrgemale horisontaalselt märgitud punasest joonest;
  - 6.16.5. sihtmärgid tuleb paigutada nii, et osaleja ja sihtmärgi taga oleva kuuli peatava seina/kuulipüüdja vahel ei tekiks väiksemat nurka kui 20 kraadi;
  - 6.16.6. laskemajas laskmistel mittekasutatavad sihtmärgid/kuulipüüdjad tuleb paigutada laskemajast väljapoole.
- 6.17. Läbiviija peab kontrollima kõiki laskeharjutusel osalejate relvi, et tagada õigete relvade ja laskemoona kasutamine harjutustel.
- 6.18. Osaleja peab olema enne lahingumoonaga laskeharjutust läbinud sarnase stsenaariumi, kas kuivtreeninguna ja/või paukmoonaga/FX moonaga. Harjutus peab olema sooritatud laskemajas nõutava varustusega.
- 6.19. Enne harjutuse algust juhendab läbiviija osalejat.
- 6.20. Enne sädemeid eraldavate imitatsioonivahendite või sisenemisevahendite kasutamist tuleb veenduda kasutuskoha tuleohutuses. Vajadusel puhastada ja/või niisutada pinnad. Veenduda, et tulekustutusvahendid on määratud kohtadel ja töökorras.
- 6.21. Laskemajas ei tohi kasutada termilist sisenemist ning muid meetodeid, mille puhul laskemaja või selle osade süttimine on tõenäoline.

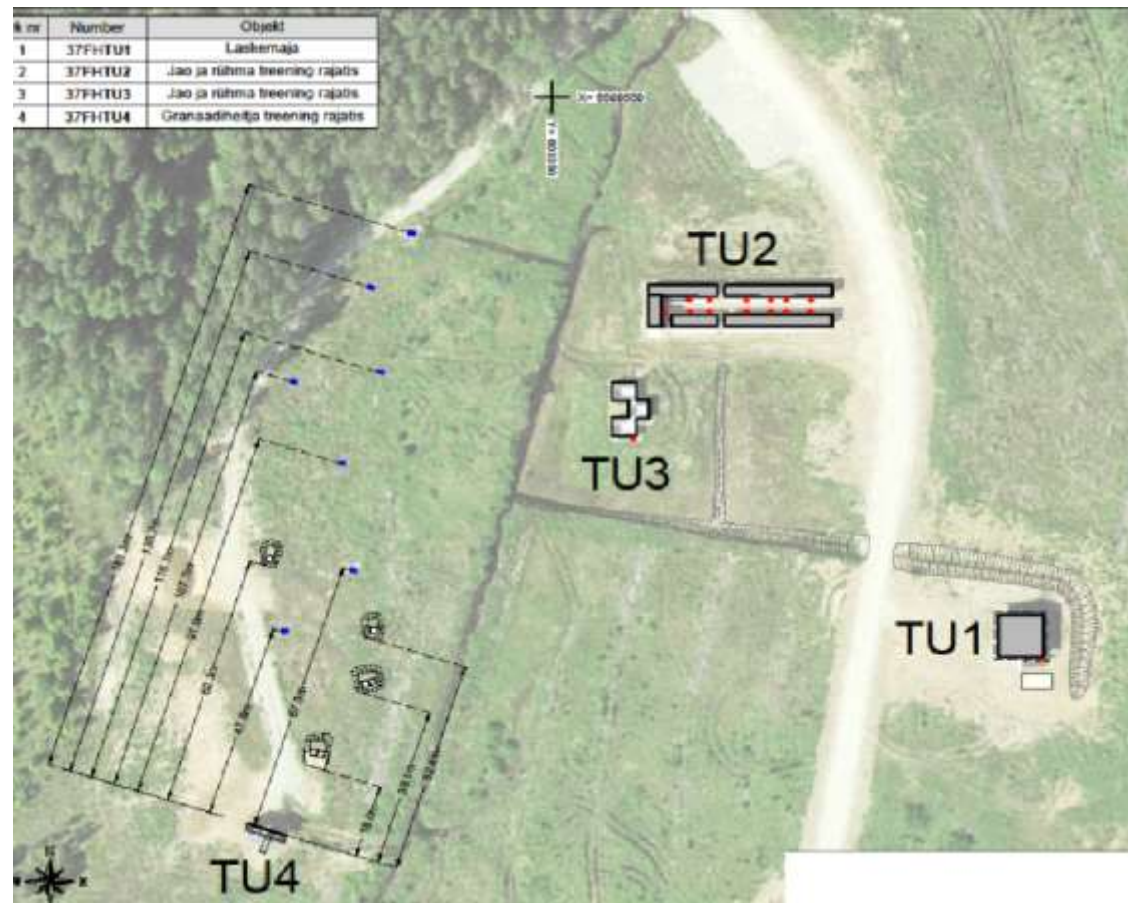


## **7. HOOLDUS**

- 7.1. Laskemaja hooldamisel tuleb kasutada kindaid ja vajadusel muid enesekaitsevahendeid (respiraator), kuna pörandalt üles kerkiv saastunud tolm, plii ja püssirohujäägid on tervisele ohtlikud.
- 7.2. Enne harjutust peab kontrollima seinte ja maja välist korrasolekut ning vastavust nõuetele. Kõik metallist ühendused peavad olema terved ning ei tohi olla tekkinud pragusid või muhke.
- 7.3. Enne harjutust peab kontrollima, et ballistilistes kummiseines ei oleks suuremaid auke kui 2,5cm ja ballistilised paneelid ei ole tulnud seinaküljest lahti.
- 7.4. Valgustite korrasolekut, et need oleksid töökorras ja terved.
- 7.5. Laskeelementide korrasolekut tuleb kontrollida enne harjutuse sooritamist.
- 7.6. Laskemaja tuleb koristada pärast harjutuse lõppu.

### LISA 2.5.1

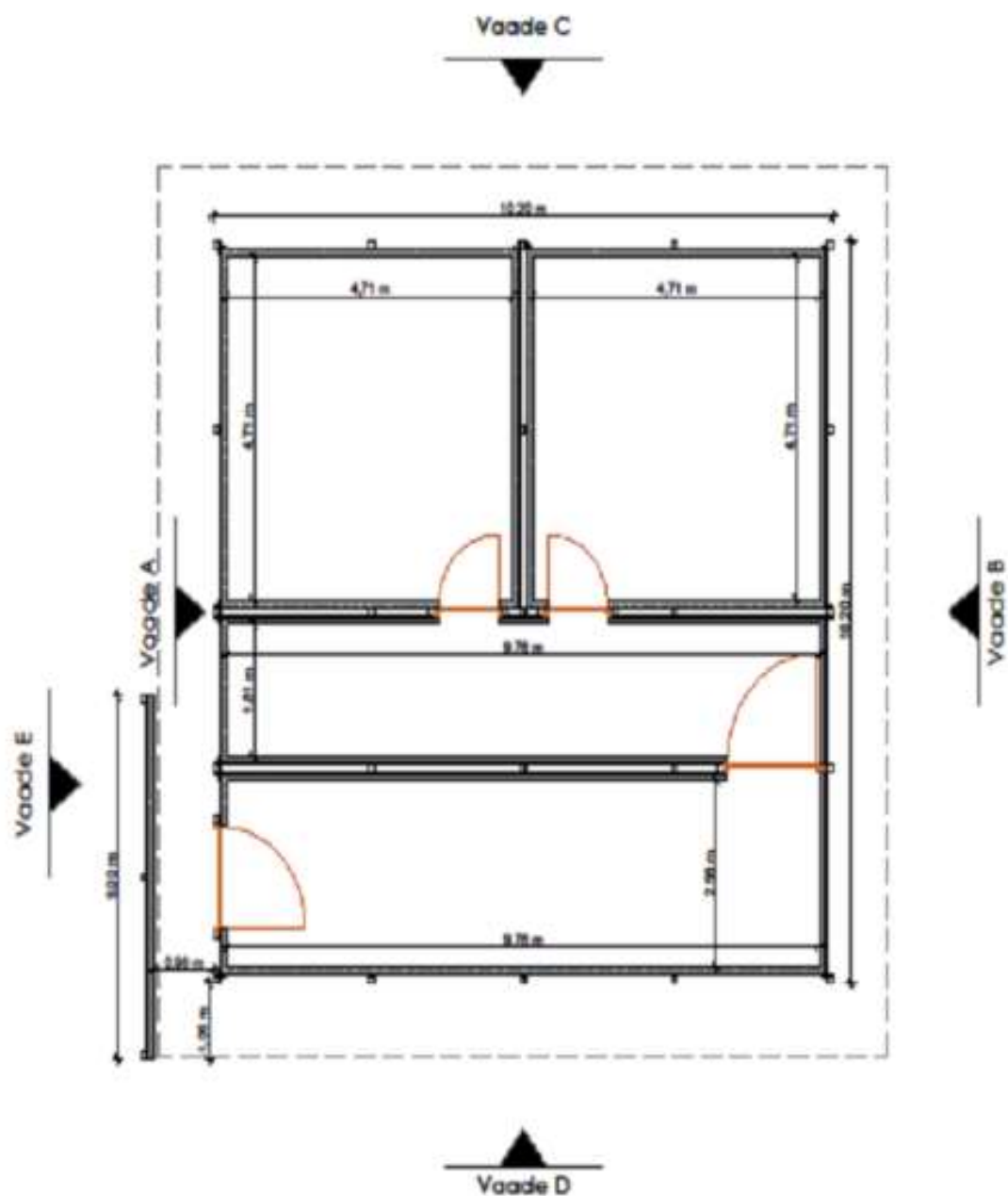
Kaitseväe keskpõlvüooni kasutuseeskirja juurde



Skeem 3. Kaitseväe keskpõlvüooni laskemaja ja linnavõitluselementide ala skeem

## LISA 2.5.2

Kaitseväe keskpöügooni kasutuseeskirja juurde

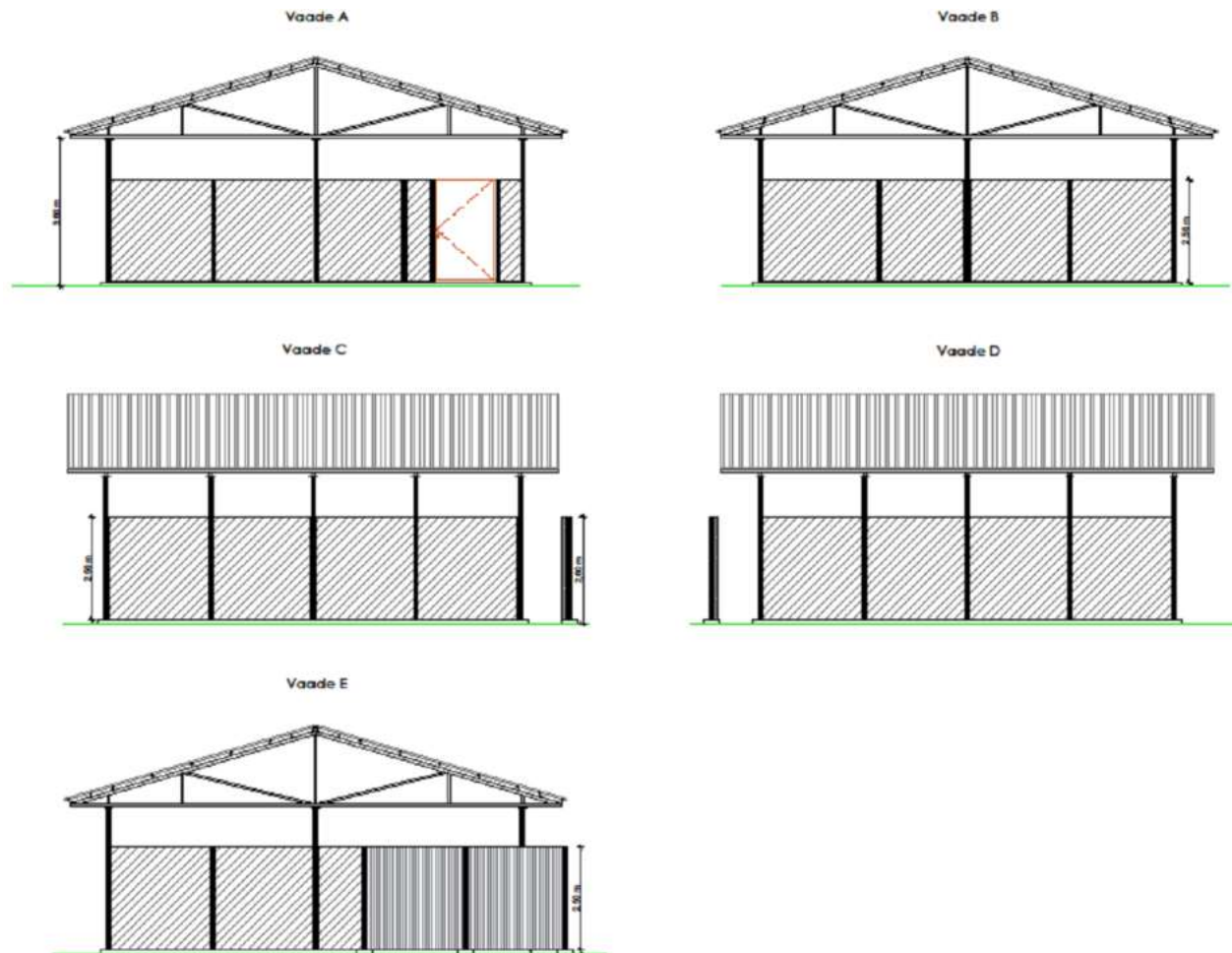


Joonis 1. TU1 laskemaja pealtvaade



### LISA 2.5.3

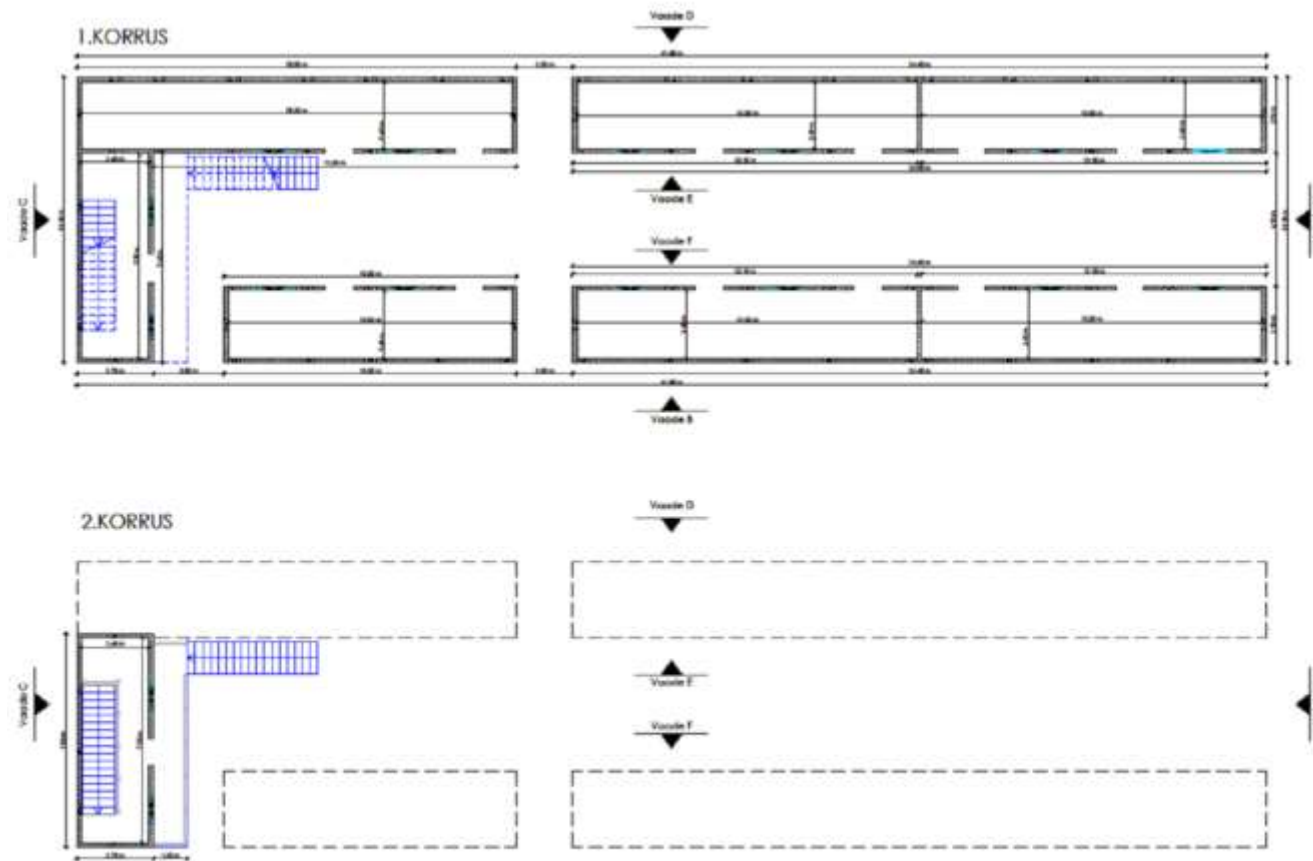
Kaitseväe keskpõlügeni kasutuseeskirja juurde



Joonis 2. TU1 laskemaja vaade

#### LISA 2.5.4

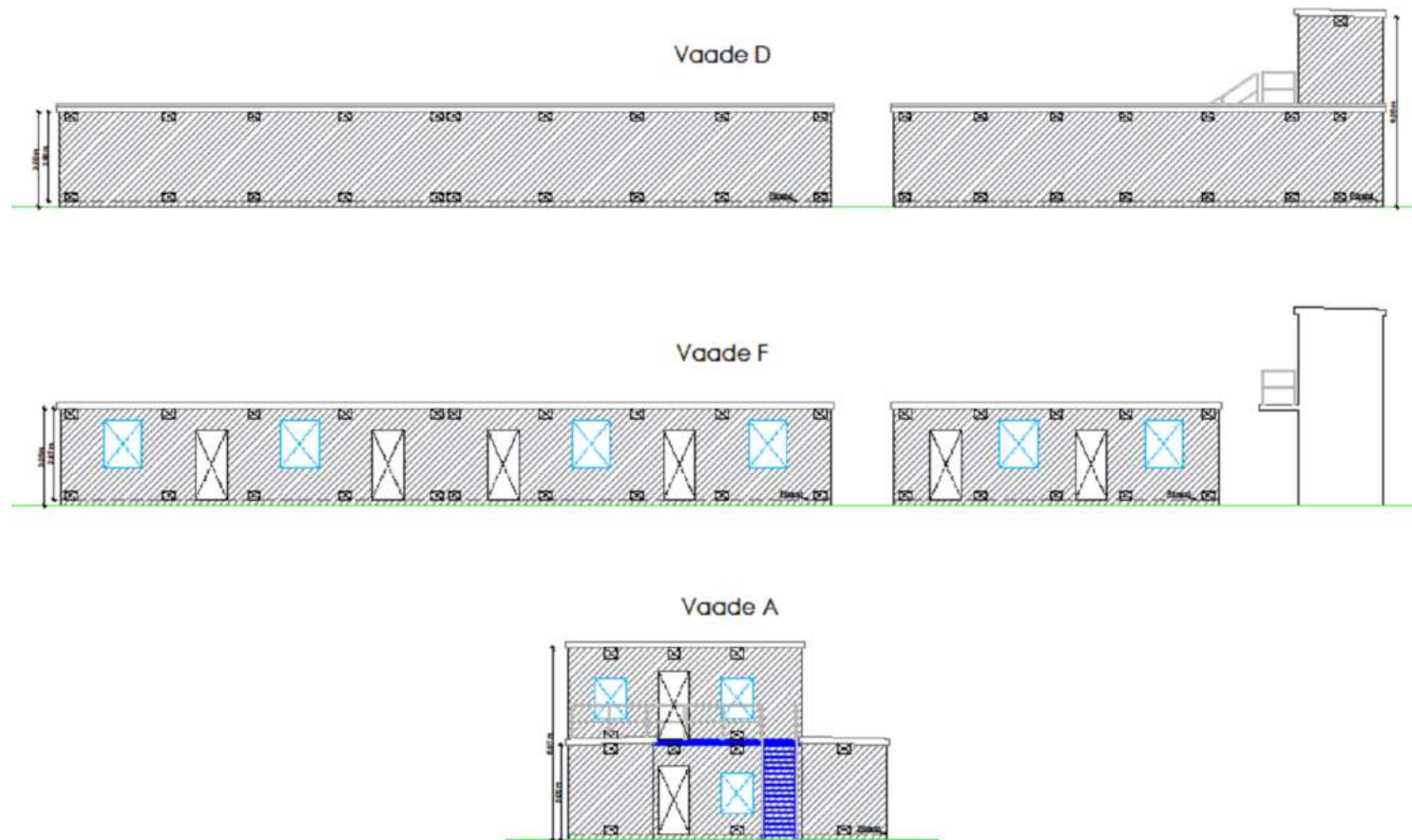
Kaitseväe keskpõlügeni kasutuseeskirja juurde



Joonis 3. TU2 treeningrajatise korruse vaade

### LISA 2.5.5

Kaitseväe keskpõlügeni kasutuseeskirja juurde

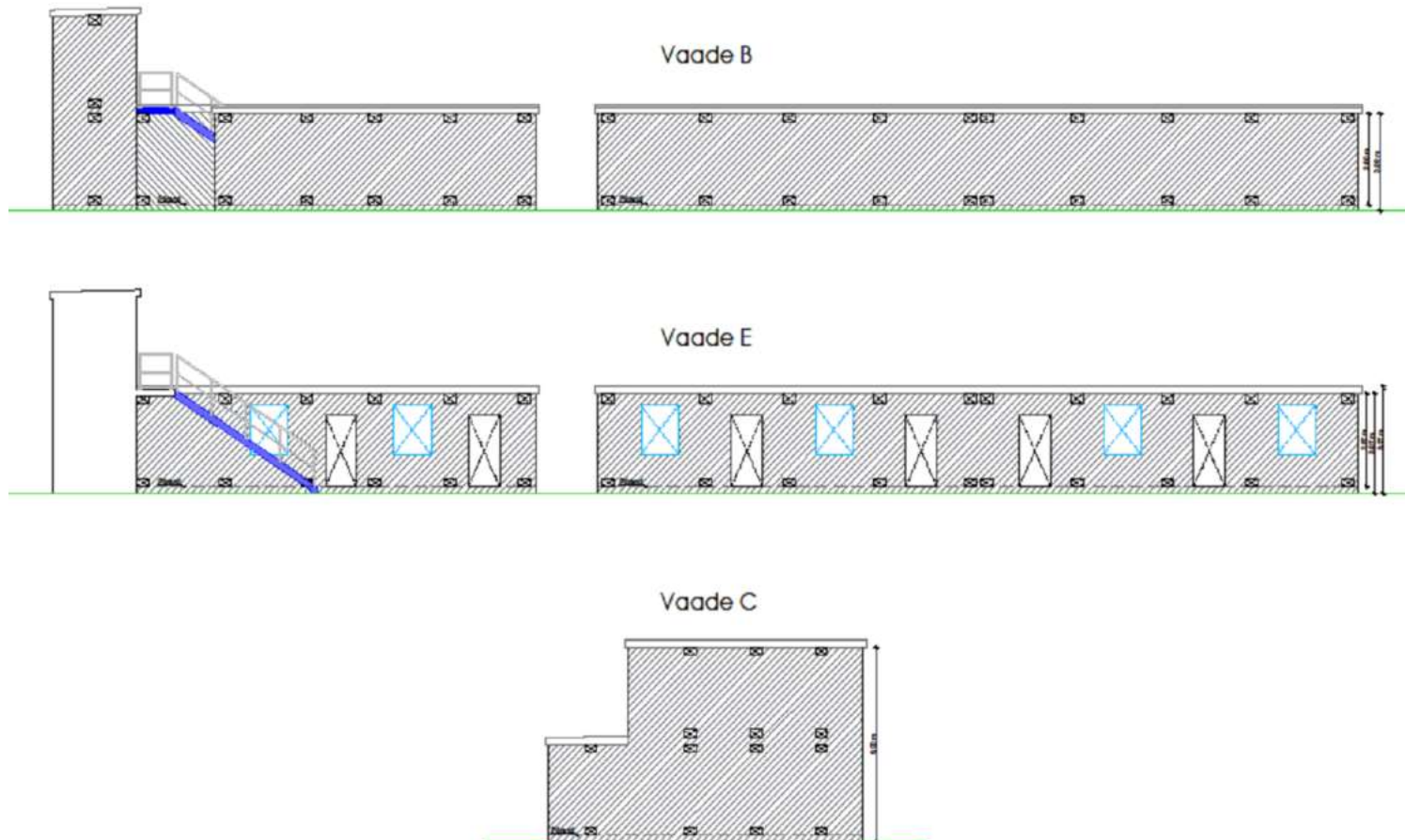


Joonis 4. TU2 treeningrajatise külgsaade 1



### LISA 2.5.6

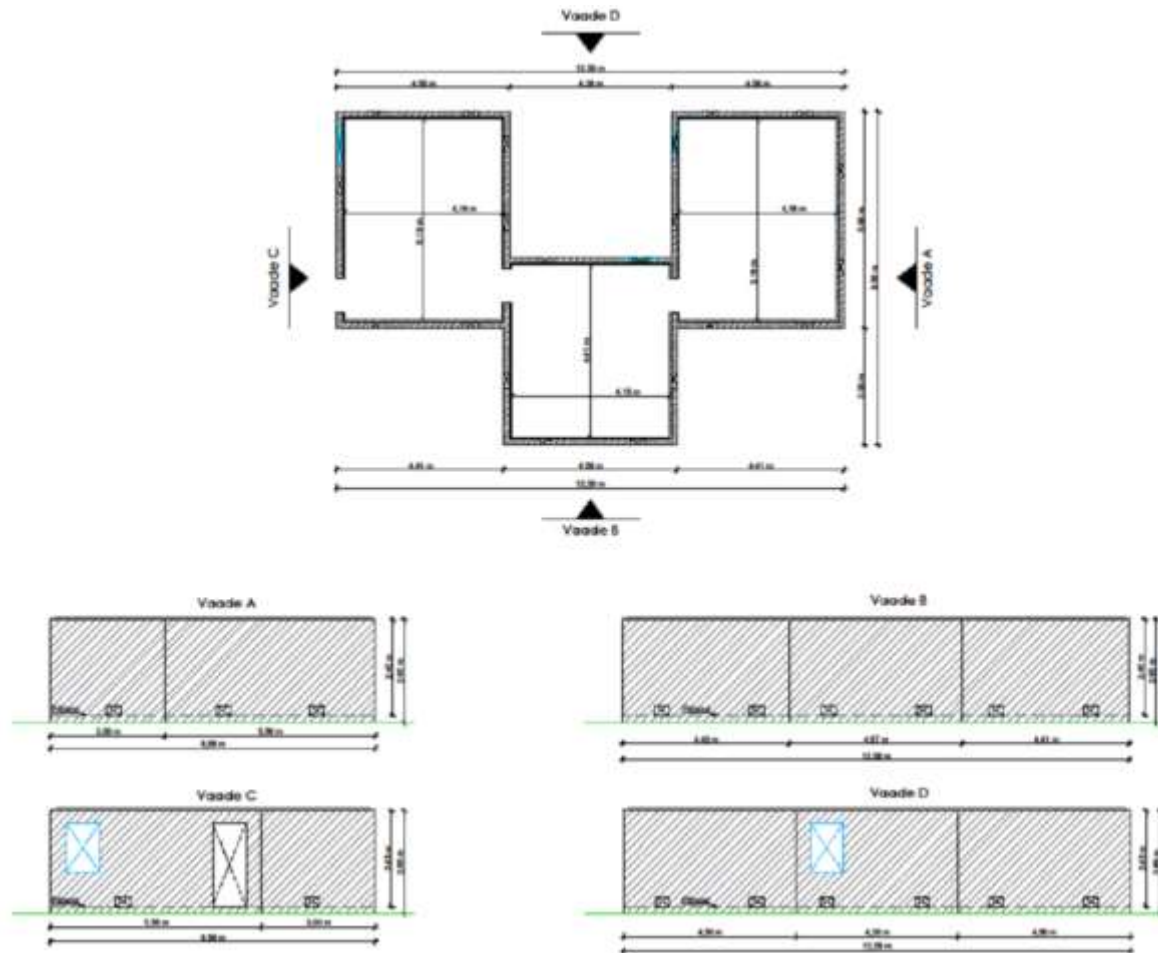
Kaitseväe keskpõlügeni kasutuseeskirja juurde



Joonis 5. TU2 treeningrajatise külgvaade 2

## LISA 2.5.7

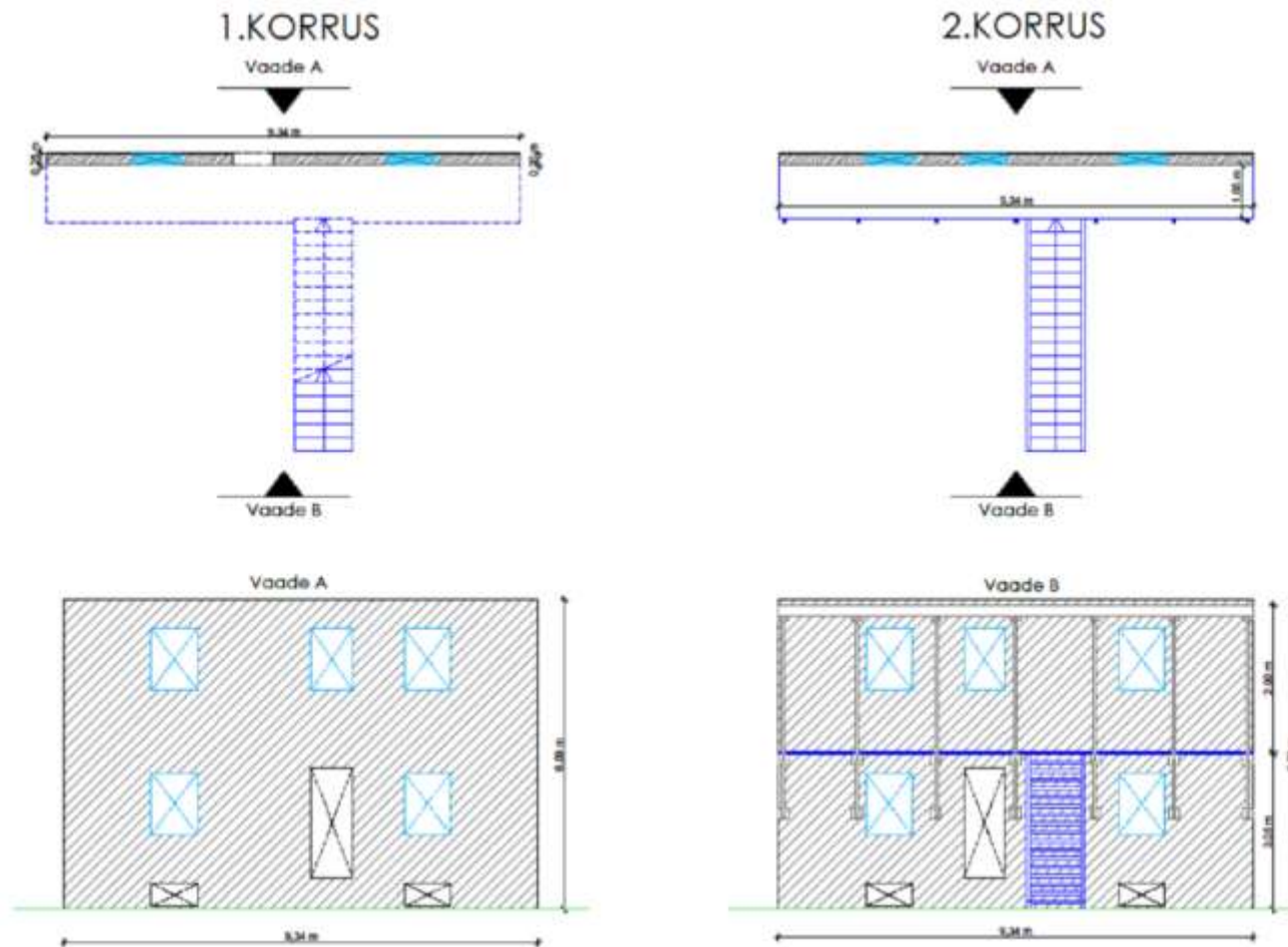
Kaitseväe keskpõlügeni kasutuseeskirja juurde



Joonis 6. TU3 rajatise korruse plaan ja külgvaade

### LISA 2.5.8

Kaitseväe keskpõlügeni kasutuseeskirja juurde

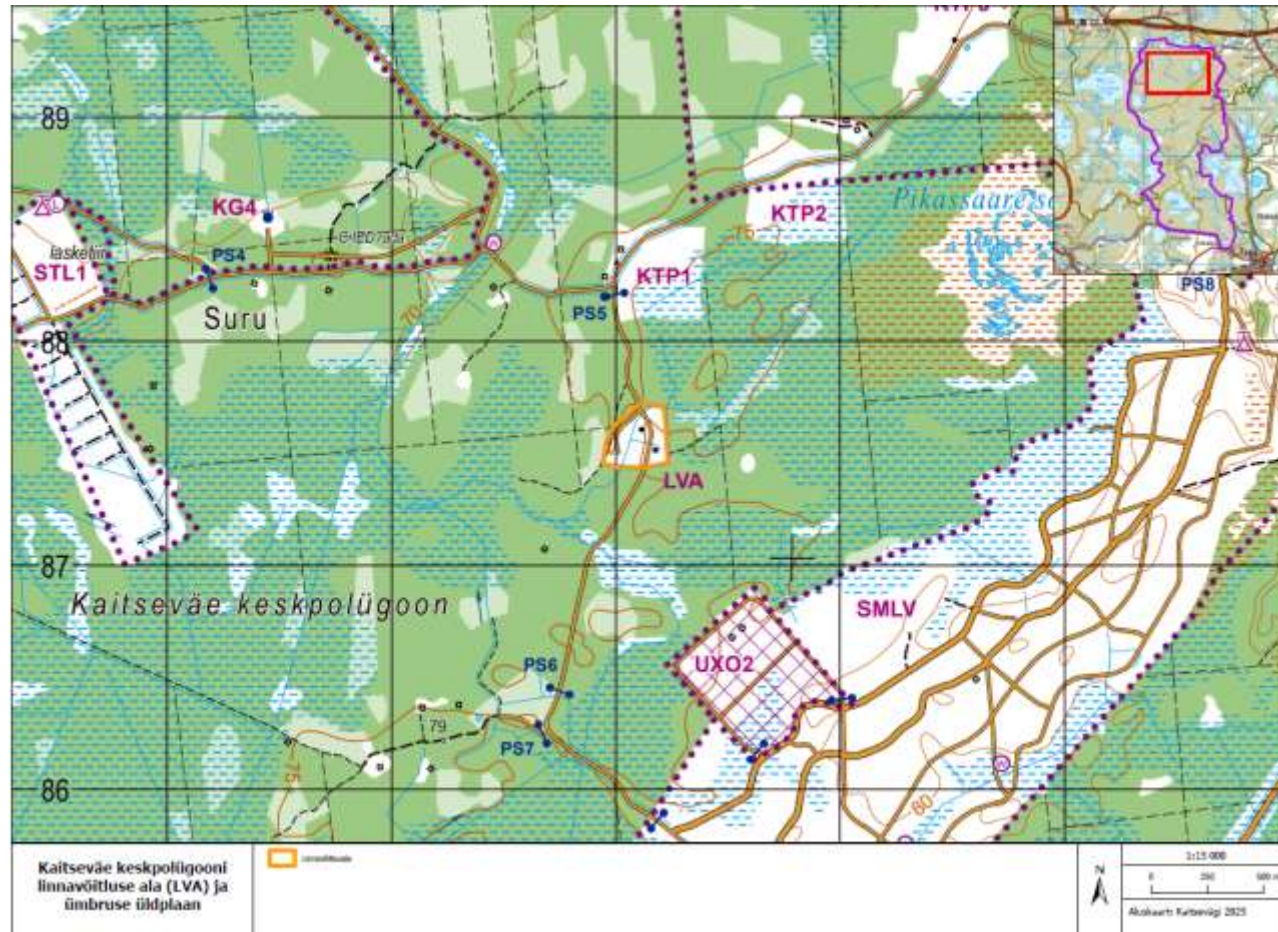


Joonis 7. TU4 granaadiheitja treening rajatise korruse ja külgsaate plaan



## LISA 2.5.9

Kaitseväe keskpõlügeni kasutuseeskirja juurde



Kaardilehe koopia 5. Laskemaja ja treeningraajatiste asukoht

## **Rabasaare linnavõitluslinnaku (LVL) kasutuseeskiri**

### **1. ÜLDÄÄTÄED**

- 1.1. Linnavõitluslinnaku (edaspidi LVL) kasutuseeskiri (edaspidi eeskiri) määrab kindlaks LVL kasutamise korra.
- 1.2. LVL kasutamisel ja broneerimisel juhitudakse HV-de ja KVVP kasutuseeskirjast.

### **2. LUBATATUD TEGEVUSED JA VAHENDID**

- 2.1. Väljaõppes osalevad isikud tohivad LVL-s liikuda väljaõppe läbiviija loal ja tema juhiste järgi.
- 2.2. LVL lubatud tegevused:
  - 2.2.1. linnalahingu väljaõpe;
  - 2.2.2. majutus;
  - 2.2.3. kindlustustöödega seotud väljaõpe;
  - 2.2.4. sõjalis-sportlikud ja vabaaja üritused;
  - 2.2.5. muud tegevused tuleb vastutava isikuga eraldi kooskõlastada.
- 2.3. Kooskõlastamata tegevuse läbiviimine on keelatud.
- 2.4. LVL-s võib kasutada järgnevaid vahendeid:
  - 2.4.1. harjutusmoona sh. müragranaat;
  - 2.4.2. airsoft relvi koos vastava harjutusmoonaga;
  - 2.4.3. köielaskumise vahendeid (sinine, punane ja roheline maja);
  - 2.4.4. degaseerimisvahendeid (hoones F01);
  - 2.4.5. siseustel kuni 100 g ja lõhkeavadel (hoone J01, F01) kuni 600 g lõhkelaengut (vaja eelnevat kooskõlastust HV vastutavalt).
- 2.5. LVL-s on keelatud:
  - 2.5.1. roomiksõidukiga sõitmine;
  - 2.5.2. lõhkuda hoonete konstruktsiooni ja inventari;
  - 2.5.3. kasutada süütepudeleid;
  - 2.5.4. siseneda varisemisohhtlikuks kuulutatud hoonetesse;
  - 2.5.5. J01 majas on keelatud teisel korrusel kasutada suitsugranaate;
  - 2.5.6. kasutada paintball relvi koos vastava harjutusmoonaga;
  - 2.5.7. kasutada laskemoona;
  - 2.5.8. kaevata auke või kaevikuid;
  - 2.5.9. teha lõket;
  - 2.5.10. majandustegevus veekaitsevööndis ja kaevude sanitaarkaitsealadel (nt hoiustada ja kasutada pestitsiide, naftasaadusi, hoiustada ja koguda jäätmeid, liikuda mootorsõidukiga v.a teedel, parkida, rajada ajutisi ehitisi/telke jms). Veekaitsest tulenevad nõuded on kirjas harjutusvälja kasutuseeskirjas;
  - 2.5.11. sõita mootorsõidukiga veekogu kalda piiranguvööndis (üldjuhul 100 m) väljaspool selleks määratud teid. Sõitmisel kalda piirangu- või veekaitsevööndis (10 m) peab olema Keskkonnaameti kirjalik nõusolek;
  - 2.5.12. häirida nahkhiirte leiu- ja elukohti.

### 3. LVL JA HOONETE KIRJELDUS

#### 3.1. LVL üldine kirjeldus (vt lisa 2.6.1).

LVL koosneb seitsmest uuemast hoonest (fassaad on puhasvuuk-laotisega betoonkivi), pargist, teedevõrgustikust (varustatud tänavavalgustusega), sillast ja 19-st vanast hoonest. Hoonete juurdepääsuteed ning nende vahetu ümbrus on kaetud killustikkattega.

Uuemate hoonete aknad ja ukseavad on varustatud suletavate puitmaterjalist luukidega, mille eesmärgiks on esmajoones turva- ja tehnoloogiline vajadus. Luugid on varustatud suletavate/avatavate liugplaatidega (mõõdud on 80x150 mm) mis imiteerivad laskeavasid.

Hoonetes on võimalik kasutada teisaldatavaid vaheseinu väljaõppe paremaks näitlikustamiseks ning erinevate olukordade läbimängimiseks vt lisa 2.6.8.

Lubatud sõidukiirus alal on max 20 km/h. Tähelepanelik peab olema teel ja teeservas seisvate või liikuvate liiklejate suhtes, vältima nende ohustamist ja neile kahju tekitamisest. Vajalikud liiklusmärgid asuvad ala sissepääsul, enne ja pärast silda.

Sild on raudbetoonist ühe-avaline, 10,6 m pikk ja 8 m lai (piiretevaheline kaugus) maksimaalse kandevõimega 110 tonni.

Ala on varustatud joogivee võimekusega (pumbamaja) ja prügi ladustamise asukoht on määratud ja märgistatud vt lisa 2.6.1.

Alal olevad hooned ei ole köetavad.

#### 3.2. R01 hoone (vt lisa 2.6.3).

Hoone on (L-kujuline) kahekorruseline, kagu-loodesuunaline.

Hoone katuseks on käidav lamekatuse (madal kalle). Kogu katuse perimeeter on varustatud parapetiga (ca 1,2 m kõrgune) köielt laskumise harjutuste ohutuks läbiviimiseks. Katuse pinnal on pollarid laskumisköite kinnitamiseks. Katuse katteks on bituumen. Katusele viib hoone sees olev redel, mis on varustatud suletava (riivistatava) luugiga. Katuse eritasapinnad on varustatud välisseinal oleva terasredeliga.

Põrandad ja trepid on betoonist.

Hoones on minimaalne valgustuslahendus.



Pilt 1. LVL hoone R01 eestvaade





Pilt 2. LVL hoone R01 idakülje vaade

3.3. J01 hoone (vt lisa 2.6.4).

Hoone on kahekorruseline, kaldkatusega ja ilma keldrita ehitis.

Hoone sissepääsud on loode- ja kagufassaadides.

Hoone lõunapoolses osas on osaliselt avatud sisehoov.

Põrandad ja trepid on betoonist.

Hoone idaküljes asuvad seina lõhkamise avad (2 tk).

Hoones on minimaalne valgustuslahendus.



Pilt 3. LVL hoone J01 eestvaade

3.4. H01 maja (lisa 2.6.5).

Hoone on kolmekorruseline, plaanilahenduselt äripindade põhimõtteid järgiv lahendus.

Hoone on lamekatusega ja ilma keldrita ehitis.

Hoone sissepääsud on ida- ja länefassaadides.

Hoone lõunapoolses ja keskosas on osaliselt avatud sisehoov.

Hoones on minimaalne valgustuslahendus.

Kogu katuse perimeeter on varustatud parapetiga (Ca 1,2 m kõrgune) köielt laskumise harjutuste ohutuks läbiviimiseks. Katuse pinnal on pollarid laskumiskõite kinnitamiseks. Katusekatteks on bituumen. Katusele viib hoone see olev redel, mis on varustatud suletava (riivistava) luugiga. Hoones on minimaalne valgustuslahendus.



Pilt 5. LVL hoone H01 eestvaade

3.5. F01 maja (lisa 2.6.6).

Hoone on kahekorruseline, plaanilahenduselt kortermaja põhimõtteid järgiv lahendus.

Hoone on käidava lamekatusega ja ilma keldrita ehitis.

Hoone sissepääsud on põhja- ja lõunafassaadides.

Hoone idapoolses nurgas on osaliselt avatud sisehoov.

Põrandad ja trepid on betoonist.

Hoones on minimaalne valgustuslahendus.

Hoone ruumis 103-3 on võimalik teostada gaseerimisvahendite õpet.

Kogu katuse perimeeter on varustatud parapetiga (Ca 1,2 m kõrgune) köielt laskumise õppuste ohutuks läbiviimiseks. Katuse pinnal on pollarid laskumisköite kinnitamiseks. Katusele viib hoone see olev redel, mis on varustatud suletava (riivistatava) luugiga. Hoone lääneküljes asub seina lõhkamise ava.

Hoones on minimaalne valgustuslahendus.



Pilt 7. LVL hoone F01 eestvaade

3.6. AH1-AH3 harjutusseinad (vt lisa 2.6.7).

Rajatised on ühekorruselise, osaliselt avatud seintega, suhteliselt madalakaldelise viilkatusega ehitisena, plaanilahenduselt on loodud erineva laiuse ja variatsiooniga liigendatud ruume.

Ehitis on kaldkatusega ja ilma keldrita.

Ehitise fassaad on tsementkiudplaatidest, viiluotsad kaetud horisontaalse puitribistikuga. Seinte sees on ukse- ja aknaavad ning mõned läbipääsud.

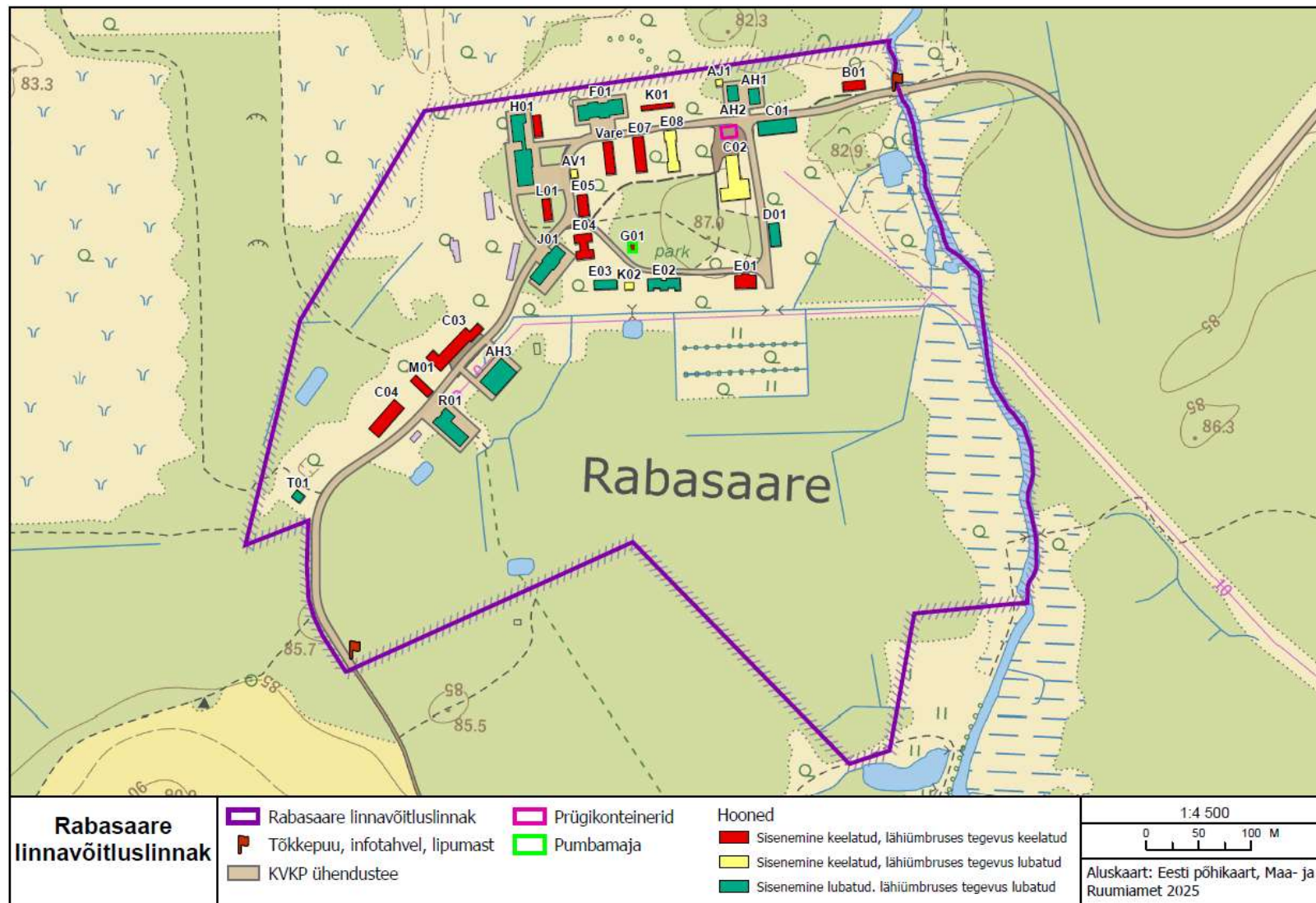
#### **4. LÄBIVIIJA KOHUSTUSED**

- 4.1. Üleandmisel peab kogu LVL olema koristatud: olme- ja harjutusmoona sorteeritud jäätmed tuleb kokku koguda ja viia selleks ette nähtud ning märgistatud asukohta või kaasa võtta. Hoonete ruumid peavad olema puhtaks pühitud, teisaldatavad vaheseinad asetatud tagasi oma esialgsetele kohtadele ja aknaavade luugid suletud.



## LISA 2.6.1

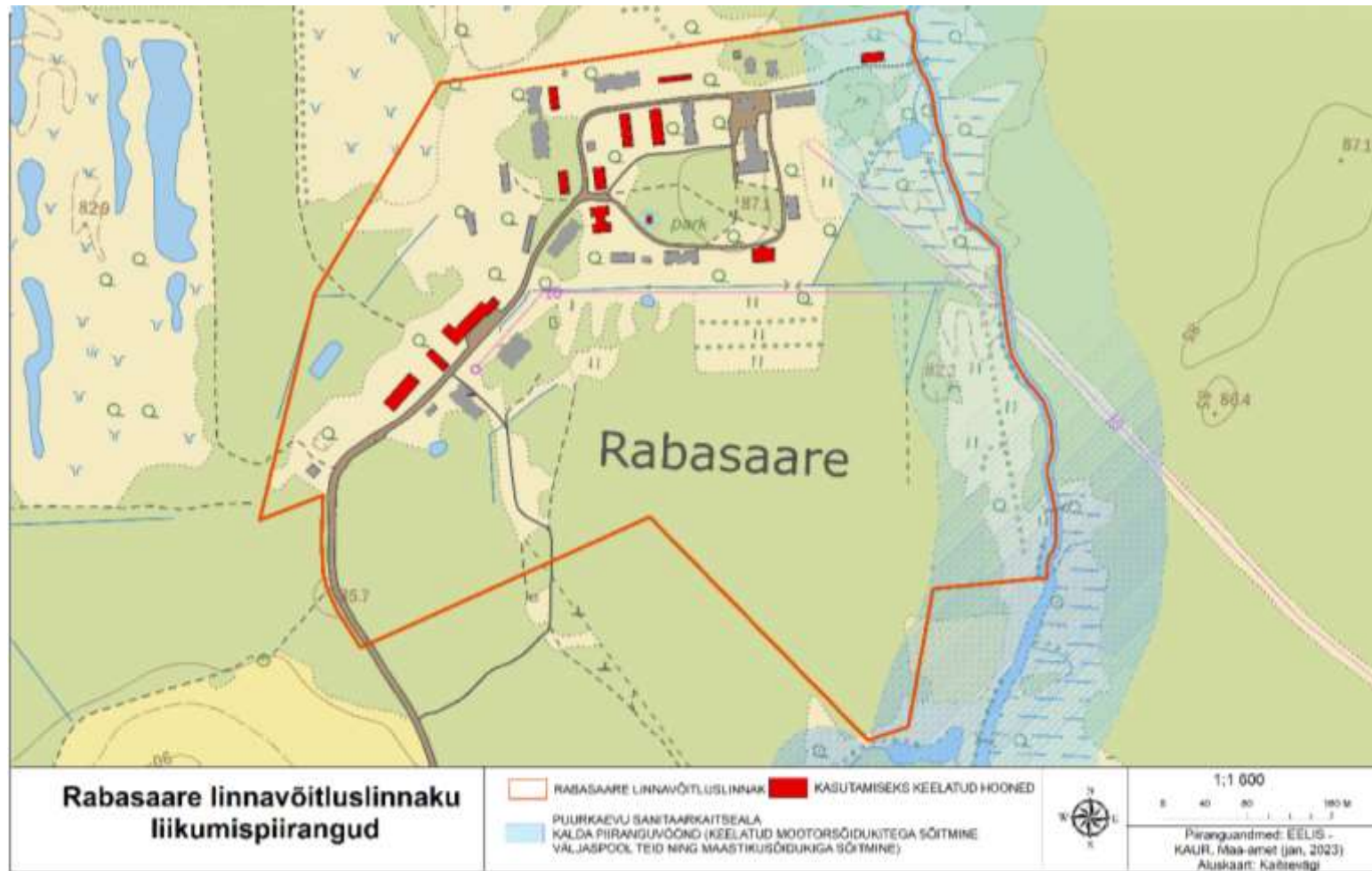
Kaitseväe keskpõlügeni kasutuseeskirja juurde



Skeem 4. LVL üldplaan

## LISA 2.6.2

Kaitseväe keskpõlvülooni kasutuseeskirja juurde

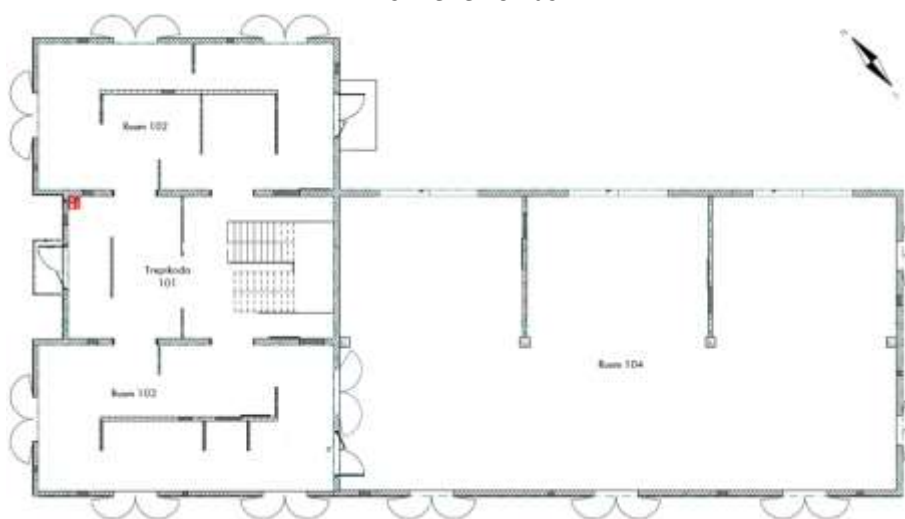


Skeem 5. LVL liikumiskiirangud

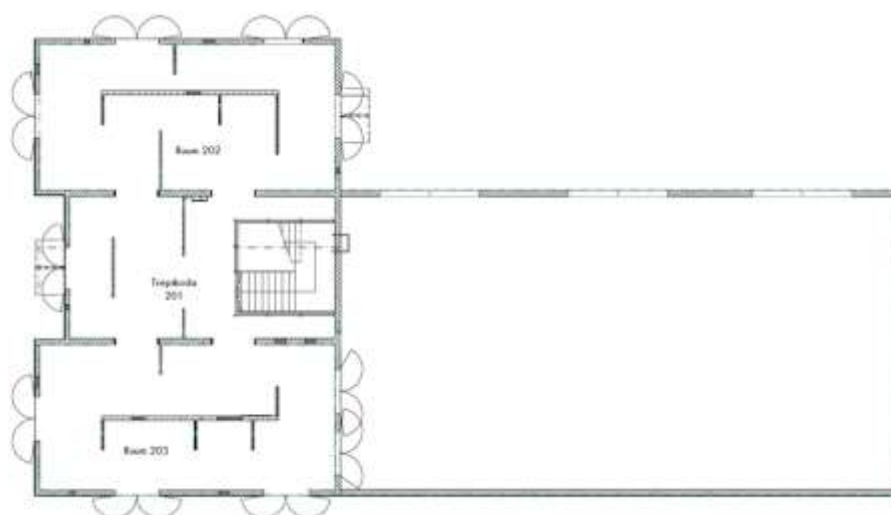
### LISA 2.6.3

Kaitseväe keskpõlügeni kasutuseeskirja juurde

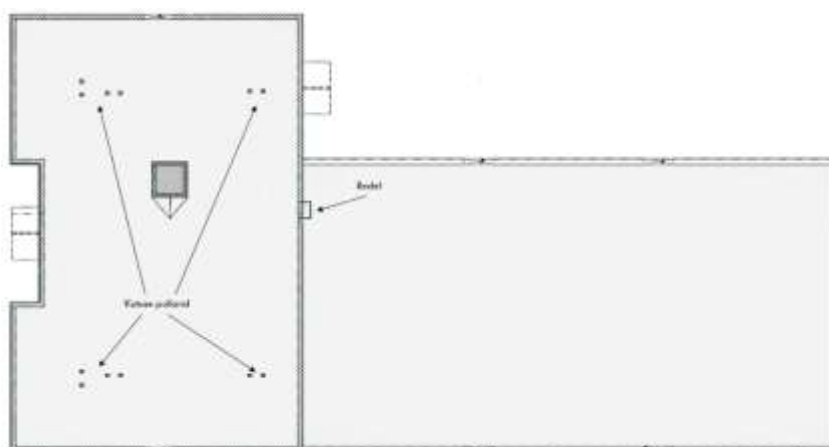
Esimene korrus



Teine korrus



Katus:



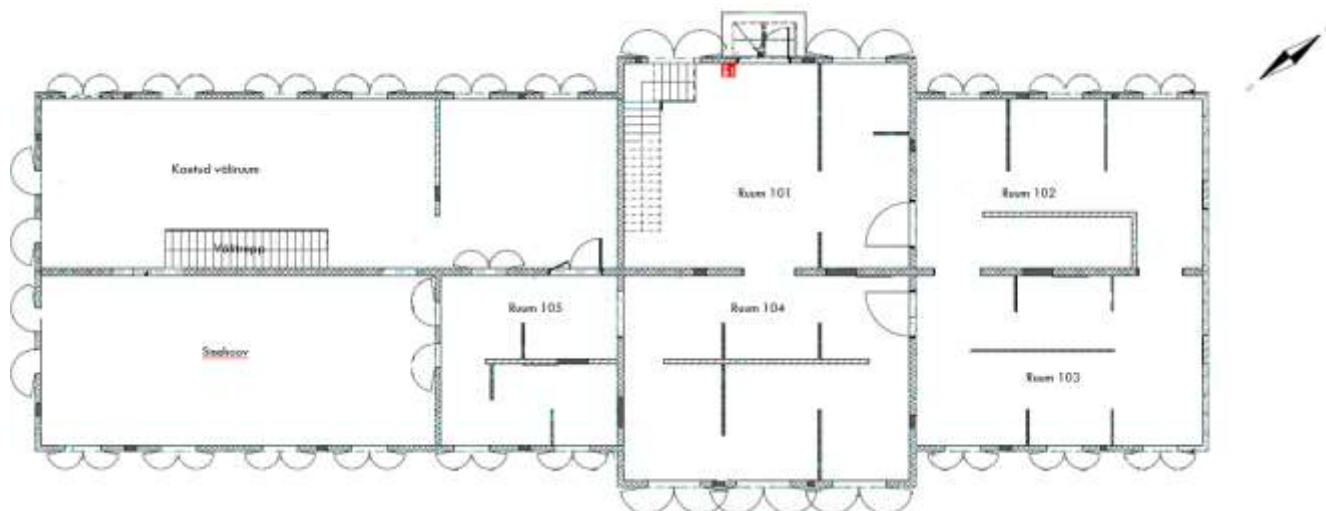
Skeem 5. LVL hoone R01 korruste plaan



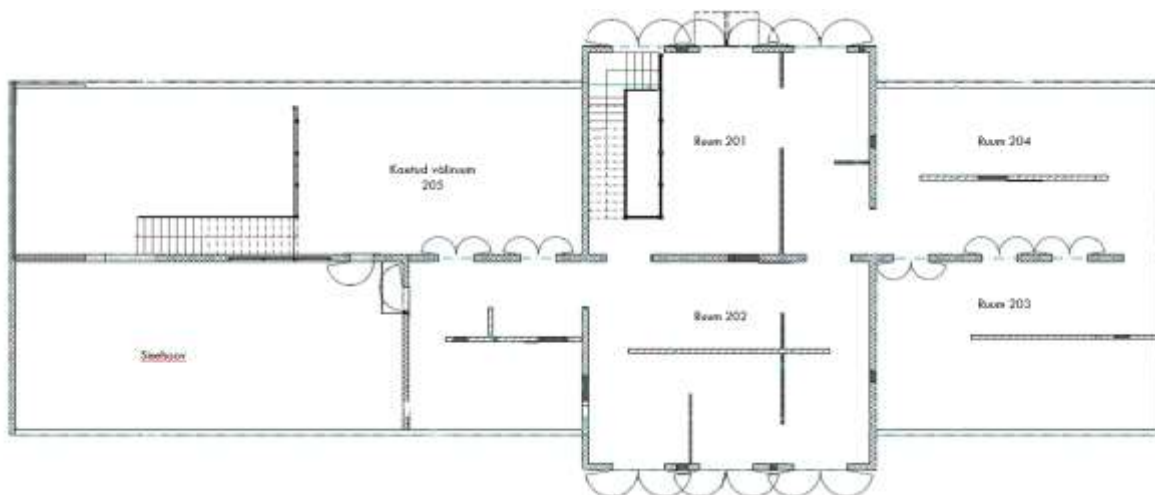
#### LISA 2.6.4

Kaitseväe keskpõlügeni kasutuseeskirja juurde

Esimene korrus:



Teine korrus:



Skeem 6. LVL hoone J01 korruste plaan

## LISA 2.6.5

Kaitseväe keskpõlügeni kasutuseeskirja juurde

Esimene korrus:



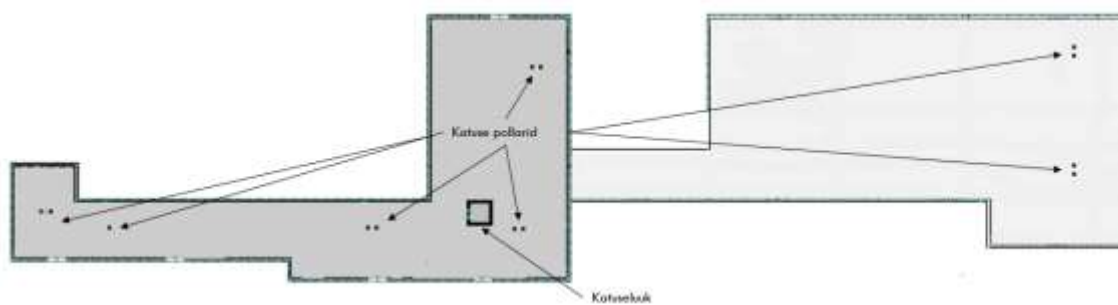
Teine korrus:



Kolmas korrus:



Katus:



Skeem 7. LVL hoone H01 korruste plaan

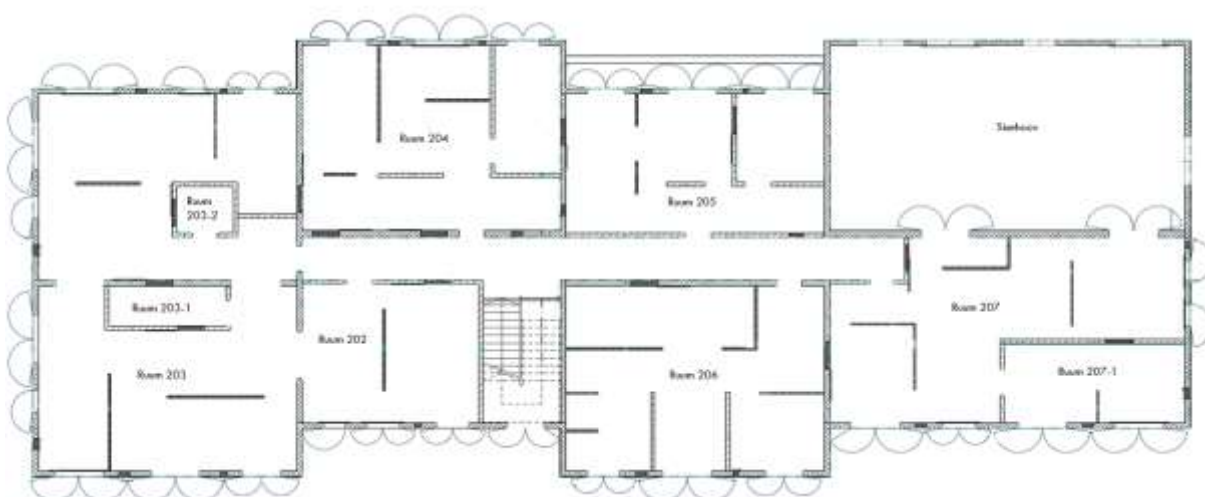
## LISA 2.6.6

Kaitseväe keskpõlügeni kasutuseeskirja juurde

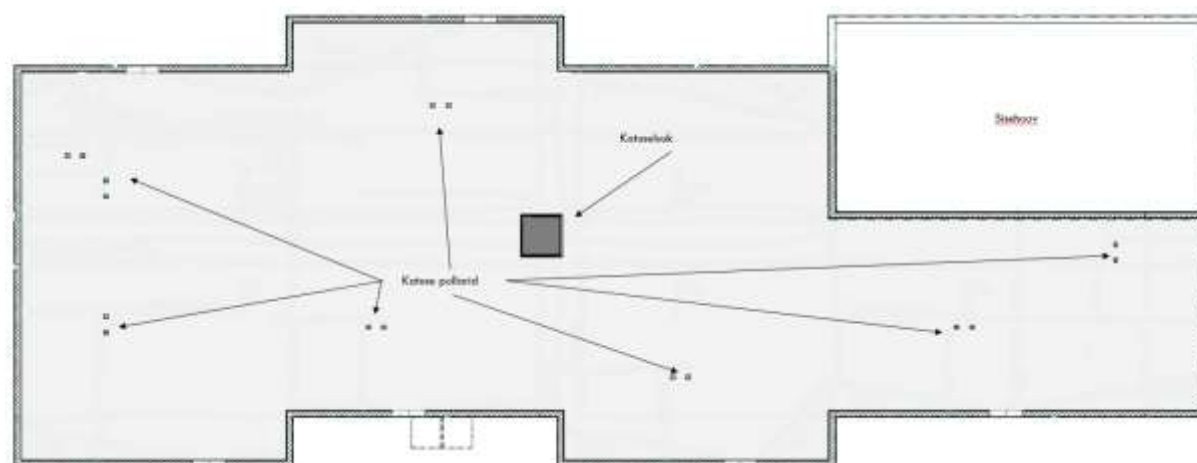
Esimene korrus



Teine korrus



Katus



Skeem 8. LVL hoone F01 korruste plaan



### LISA 2.6.7

Kaitseväe keskpõlügeni kasutuseeskirja juurde



Pilt 9. LVL AH1 harjutusseinad



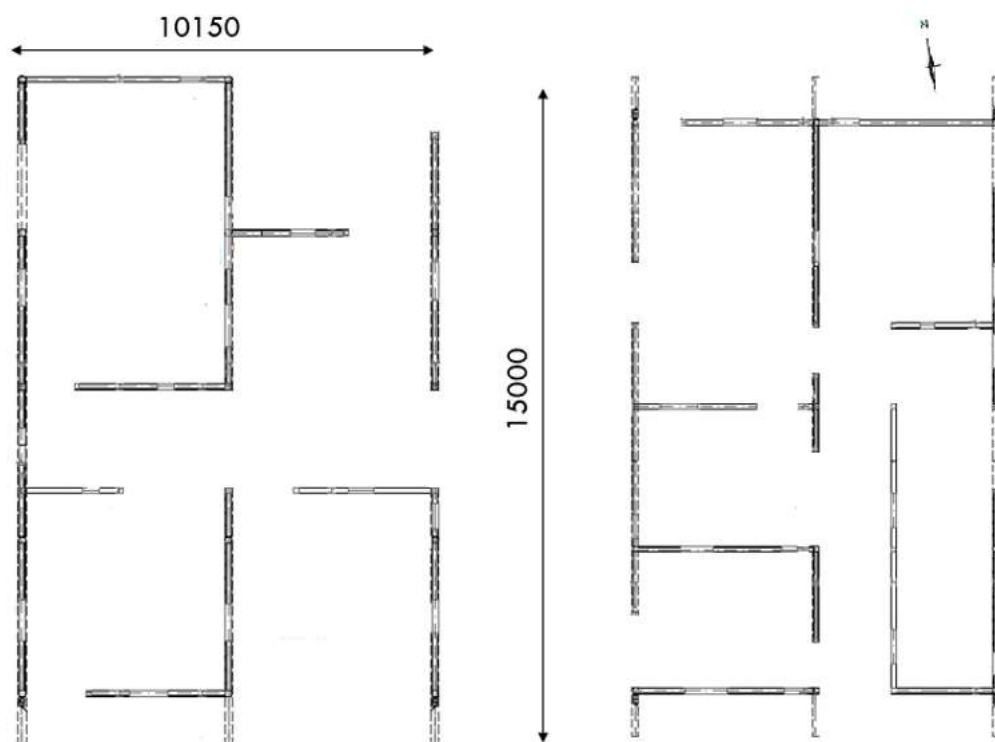
Pilt 9. LVL AH2 harjutusseinad



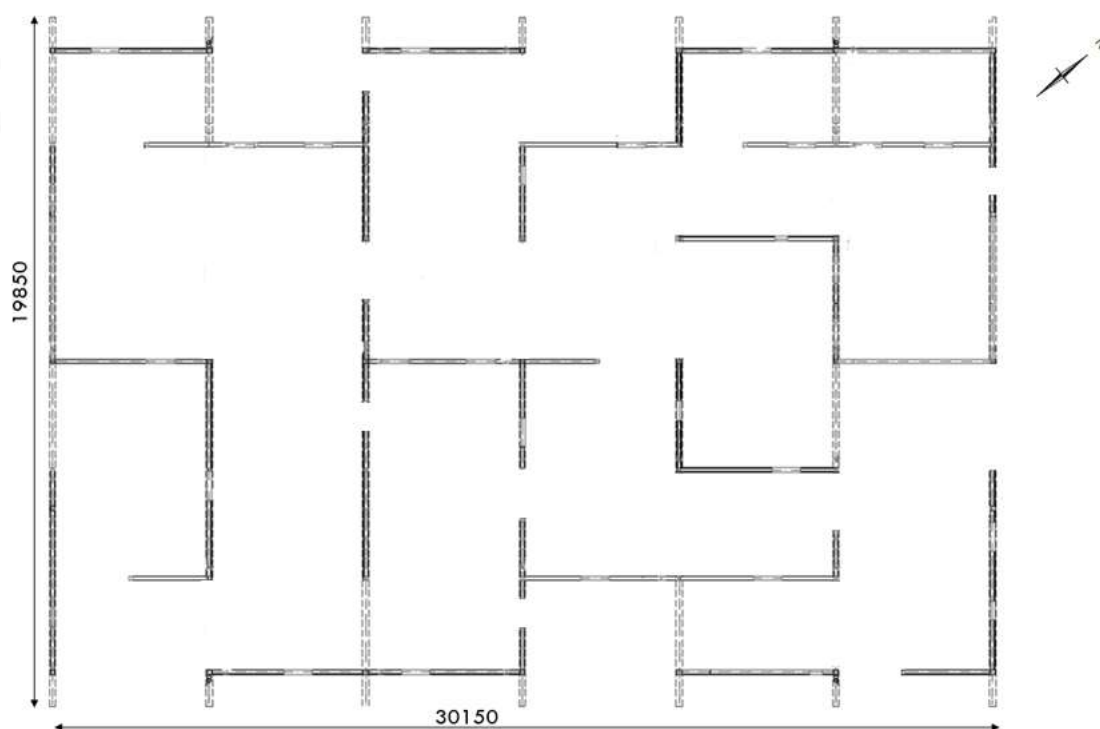
Pilt 10. LVL AH1 ja AH2 harjutusseinte paiknemine



Pilt 11. LVL AH3 harjutusseinad



Skeem 9. LVL AH1-2 harjitusseinade plaan



Skeem 10. LVL AH 3 harjitusseinade plaan

### LISA 2.6.8

Kaitseväe keskpõlügeni kasutuseeskirja juurde

Teisaldatavad vaheseinad on metall- ja puitkarkassil OSB materjaliga kaetud plaadid, mis kinnitatakse lakke ja millest on võimalik rajada ajutine ruumilahendus.

Seina mõõt 2,5x1,25 m.



Pilt 12. Teisaldatavad vaheseinad (paigaldatud kujul)

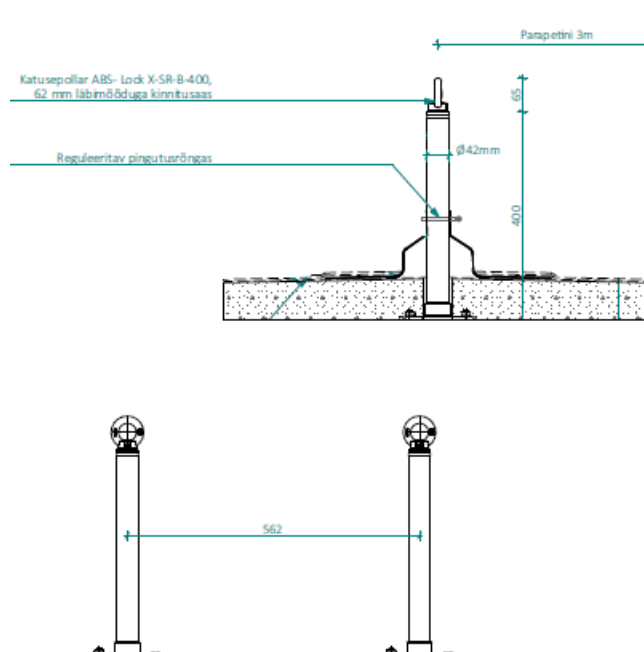


## LISA 2.6.9

Kaitseväe keskpõlügeni kasutuseeskirja juurde



Pilt 13. Katuse pollar



Skeem 11. Katuse pollar

**Kaitseväe keskpõlügeni teeninduslinnaku kasutusjuhend**

1. Teeninduslinnak on rajatud HV-I harjutusi läbiviivatele üksustele majutus-, toitlustus- ja hügieenivõimaluste pakkumiseks harjutuse toimumise ajavahemikul.
2. Korraga saab teeninduslinnakus harjutusel oleva üksuse poolt kaasa võetud telkidesse majutada kuni 1000 inimest. Lühiajaliselt võimaldab teeninduslinnak harjutust ettevalmistava isikkoosseisu majutust siseruumides, 12 kohta, eelneval registreerimisel.
3. Teeninduslinnaku territooriumile lubab ja sealset tegutsemist korraldab HV ohutuse vanemspetsialist (vt. lisa 2.7.2).
4. Teeninduslinnaku territooriumile sisenemine toimub kahest väravast: esimene staabihoone ja töökoja vaheline värav (sõiduauto, jalakäija), tagumine värav (rasketehnika)(vt lisa 2.8.3).
5. Väravate avamist ja sulgemist korraldab teeninduslinnaku valvemeeskond (v.a kui teeninduslinnakut kasutav üksus paneb välja oma pääsla meeskonna).
6. Teeninduslinnakus pakutavad võimalused on ära toodud teeninduslinnaku skeemil lisa 2.7.3:
- 6.1. staabihoone: sisaldab õppeklassi 40-le kuulajale, meditsiinilise teenindamise ruume harjutava üksuse meditsiinipersonalile, majutusruum 12 magamiskohaga harjutust ettevalmistavale isikkoosseisule;
- 6.2. abihoone: sisaldab pesu-, duši- ja tualettruume;
- 6.2.1. riiete kuivatamise ruum (10 pesu- ja kuivatusmasinat);
- 6.2.2. välisöökla (võimalik kasutada väliklassina);
- 6.2.3. välisöökla poolses otsas on eraldi sissepääsudega ruumid käte ja katelokkide pesemiseks (sisenemine ning väljumine toimub ringliikluse korras);
- 6.3. telkimisplats: üksuse poolt kaasa võetud telkidesse saab majutada 1000 inimest;
- 6.4. helikopteri maandumisplats asub teeninduslinnaku territooriumi loodeosas;
- 6.5. teeninduslinnaku vastutava kaudu korraldatakse ligipääs objektidele ning antakse üle vajalikud võtmed vastavalt taotluses esitatud mahule.
7. Harjutava üksuse ülem määrab teeninduslinnaku vastutava, kes teeninduslinnakusse saabudes võtab vastu ning enne üksuse lahkumist annab üle harjutuse ajal kasutatavad teeninduslinnaku ruumid/alad fikseeritud üleandmise/vastuvõtmise lehel (vt. lisa 2.7.1).
8. Teeninduslinnaku vastutava isiku (allüksuse vastutav) ülesanded on:
- 8.1. tutvustada oma üksusele teeninduslinnaku kasutusjuhendit ja kontrollida juhendi järgimist;
- 8.2. korraldada toimkonna, kes koristab üksuse poolt kasutatavad objektid vähemalt korra ööpäevas ja enne üksuse lahkumist, määramine.
9. Telkimisplatsil asuvaid jaotuskilpe kasutatakse ainult telkide valgustuseks, sidevahendite akude laadimiseks ning sülearvutitele vajaliku elektrivoolu saamiseks.
10. Küttepuude saagimise ja lõhkumise koht ning telgiahjade küttejääkide ladustamise koht määratakse ohutuse vanemspetsialist poolt.
11. Parkimine toimub telkimisplatsi ja töökoja vahelisel alal, kus on kolm parklat sõiduautodele ning maasturitele. Teeninduslinnaku territooriumi lääneküljel on eraldi parkla rasketehnikale (vt. lisa 2.7.3).
12. Jäätmekäitlus toimub vastavalt harjutusväljade kasutuseeskirjas jäätmete liigiti kogumise juhendile (vt lisa 1.1).
13. Teeninduslinnakus on keelatud:
- 13.1. telkimisplatsil lüüa telgi (antenni) vaiasid sügavamale maasse kui 40 cm;
- 13.2. telkimisplatsil kaevamine (sh. telgi ahjude alused, kaablite matmine);
- 13.3. transpordivahenditega telkimisplatsile sõitmine;
- 13.4. transpordivahenditega staabihoone, abihoone ja väliköögi ees olevale kiviparketiga kaetud alale sõitmine;
- 13.5. teeninduslinnaku haljasalal liikumine transpordivahenditega;
- 13.6. telkimisplatsi ümbritsevatel teedel hoida transpordivahendeid, v.a ainult veose maha ja peale laadimiseks. Muul ajal hoitakse transpordivahendeid vastavates parklates;

- 13.7. teeninduslinnaku territooriumil kaevetööde tegemine ning imitatsioonivahendite kasutamine;
- 13.8. teeninduslinnaku kanalisatsioonisüsteemi valada mistahes kemikaale, nende jääke, kütust, õli ning toidujäätmeid;
- 13.9. puurkaevu sanitaarkaitsealal on keelatud majandustegevus (nt hoiustada ja kasutada pestitsiide, naftaprodukte; hoiustada ja koguda jäätmeid; mootorsõidukiga liikumine, parkimine; rajada ajutisi ehitisi/telke jms).
- 14. Teeninduslinnaku kasutaja on kohustatud:
  - 14.1. käituma vastavalt teeninduslinnaku kasutusjuhendile;
  - 14.2. täitma ohutuse vanemspetsialisti, HV personali või külalist saatva isiku poolt antud korraldusi;
  - 14.3. teeninduslinnakule kuuluva inventari, seadmete ning vahendite purunemisest või kasutuskõlbmatuks muutumisest viivitamatult ette kandma HV ohutuse vanemspetsialistile;
  - 14.4. kasutama vett ja elektrienergiat säästlikult;
  - 14.5. kinni pidama kiirusepiirangust 20 km/h ja alal kehtivast muust liikluskorraldusest;
  - 14.6. suitsetama ainult selleks ettenähtud kohas;
  - 14.7. kinni pidama, headest tavadest ning suhtuma kasutusse antud varadesse heaperemehelikult.
- 15. Teeninduslinnaku kasutaja vastutus:
  - 15.1. harjutav üksus vastutab täielikult teeninduslinnaku objektide sihipärase kasutamise eest;
  - 15.2. HV vara kahjustamise või rikkumise eest kannab kasutaja vastutust seaduses ettenähtud korras.
- 16. Teeninduslinnakus tulekahju tekkimise korral tuleb viivitamatult inimesed ohualast evakueerida, helistada hädaabinumbrile 112, informeerida HV ohutuse vanemspetsialisti ning alustada koheselt tulekolde likvideerimist omade jõududega.
- 17. Iga telgi juures peavad olema esmased tulekustutusvahendid.
- 18. Tekitatud keskkonnakahjustusest või avariist tuleb koheselt teavitada HV ohutuse vanemspetsialisti ja võtta kasutusele meetmed, mis aitavad likvideerida keskkonnale tekitatud kahju. Kõvakattega alal on võimalik reostust piirata absorbendiga. Kui naftasaaduseid satub looduslikule pinnasele (liiv, muld), siis tuleb reostunud pinnas välja kaevata. Õli- ja kütuseleke tuleb võimalikult kiiresti peatada ja koguda kokku lekkiv õli nt õlivanni (õlivannide soetamise järgselt) või mõne muu anumaga või kõvakattega pinnasel vastava absorbendiga. Nii kasutatud absorbent kui reostunud pinnas on ohtlikud jäätmed ning tuleb ohtlike jäätmetena üle anda ohtlike jäätmete kogumisvõimekusega territooriumile. Ulatuslikust ja kontrollimatust keskkonnaõnnetusest, mida ise ei ole võimalik lokaliseerida ja puhastada, teavitada Keskkonnainspektsiooni telefonil 1313.

**LISA 2.7.1**

Kaitseväge keskpõlügeni kasutuseeskirja juurde

Kaitseväge keskpõlügeni teeninduslinnaku üleandmise-vastuvõtmise akt

KAITSEVÄE KESKPÕLÜGOONI TEENINDUSLINNAKU ÜLEANDMISE JA VASTUVÕTMISE AKT							
<b>6. TEENINDUSLINNAKU üleandmine enne harjutust, õppust.</b>							
Vastuvõtmisel kinnitab harjutuse läbiviija oma allkirjaga, et on tutvunud harjutusväljade ja Kaitseväge keskpõlügeni kasutuseeskirjadega.							
Üksus	Kasutatavad objektid/ ruumid			Läbiviidav harjutus, õppus	Kasutatavad vahendid		
Osalev koosseis	Õppeklass	Naiste wc ja pesuruum			Tehnika		KVKP vahendid
	Meditisiin	Kätepesuruum			Buss	Joatoru	
	Söögituba	Välisöökla			Traktor	Pesula voolik	
	Magala 1	Kateloki pesuruum			Maastur	Väliköögi voolik	
	Magala 2	Pesu pesemise ruum			Veauto	Pesumasinad	
Harjutuse algus	Magala 3	Sõidukite pesula			Soomuk	Pesukuiivatid	
	Riiete kuivatus	Sõidukite parkimisala			Lahingumasin	Pikendusjuhe	
Harjutuse lõpp	Telkimise ala				Tank	Võti	
	Pesuruum suur				Helikopter	Muu	
	Pesuruum väike				ATV		
Piirangud teeninduslinnaku ja vahendite üleandmisel:							
Andis üle:	Auaste	Ees- ja perekonnanimi		Telefoninumber		Kuupäev	Allkiri
Võttis vastu:	Auaste	Ees- ja perekonnanimi		Telefoninumber		Kuupäev	Allkiri
<b>7. TEENINDUSLINNAKU vastuvõtmine pärast harjutust, õppust</b>							
Vahejuhtumid, õnnetused		Kaduma läinud asjad	Purunenud vahendid	Teeninduslinnaku ja vahendite vastuvõtmisel esinenud puudused:	Väljastatud vahendite tagastamine		
					Joatoru	Pesukuiivatid	
					Pesula voolik	Pikendusjuhe	
					Väliköögi voolik	Võti	
					Pesumasinad		
Andis üle:	Auaste	Ees- ja perekonnanimi		Telefoninumber		Kuupäev	Allkiri
Võttis vastu	Auaste	Ees- ja perekonnanimi		Telefoninumber		Kuupäev	Allkiri



**LISA 2.7.2**

Kaitseväge keskpõlügeni kasutuseeskirja juurde

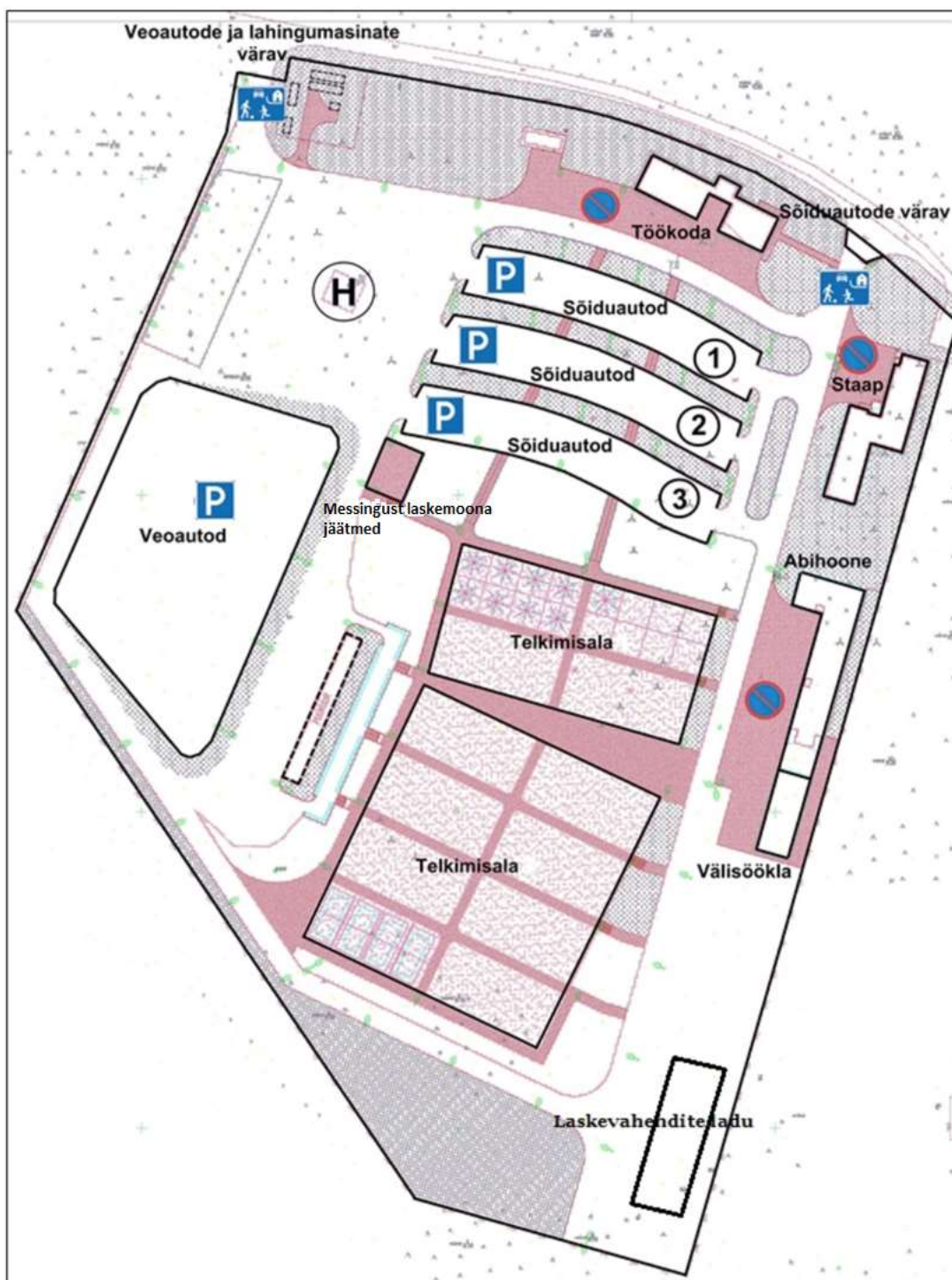
**Taotlus üksuse sissepääsuks Kaitseväge keskpõlügeni administratiivalale**

<b>1. Struktuuriüksuse nimetus</b>	
<b>2. Sissepääsu ajavahemik (saabumise ja lahkumise kuupäevad)</b>	
<b>3. Õppuse kohapealne vastutav (nimi, kontaktandmed, telefon ja e-post)</b>	
<b>4. Tegevvälaste arv</b>	
<b>5. Ajateenijate arv</b>	
<b>Sõidukid</b>	
<b>Mark, mudel</b>	<b>Kogus</b>
1.	
2.	
3.	
4.	
5.	

Tabel 3. Taotlus üksuse sissepääsuks Kaitseväge keskpõlügeni teeninduslinnakusse

### LISA 2.7.3

Kaitseväe keskpõlügeni kasutuseeskirja juurde



Skeem 1. Kaitseväe keskpõlügeni teeninduslinnaku skeem

**Kaitseväe keskpõlügeni tankipesula kasutusjuhend****1. PESULA KASUTAMINE**

- 1.1. Pesula on rajatud harjutusväljal harjutusi läbiviivatele üksustele tankide, soomukite ja veoautode ning maasturite pesemiseks pärast harjutuse toimumist.
- 1.2. Pesulasse tulekut ning seal tegutsemist korraldab ohutuse vanemspetsialist ja operaatorid.
- 1.3. Pesulas on rattapesuvann ja pesemiskohad koos pesukappidega.
- 1.4. Pesulasse on võimalik siseneda rattapesuvanni pooltelt teelt (lisa 2.8.2). Kaitseväe keskpõlügeni linnaku poolt saab pesula parklasse.
- 1.5. Tankide ja lahingumasinatega võib opereerida ainult betoonpinnal. Asfaldil liikumine on tankide ja lahingumasinatega keelatud.
- 1.6. Harjutava üksuse ülem määrab kasutamise ajaks vastutava, kes pesulasse saabudes võtab vastu ning enne üksuse lahkumist annab üle kasutatavad pesula objektid HV ohutuse vanemspetsialistile.
- 1.7. Ohutuse vanemspetsialisti kaudu korraldatakse ligipääs objektidele ning antakse üle kasutustaotluses esitatud vahendid.
- 1.8. Vastutava kasutaja ülesanne on korraldada toimkonna, kes koristab kasutatavad objektid enne üksuse lahkumist, määramine.
- 1.9. Parkimine toimub pesulas selleks ette nähtud kohas (lisa 2.9.2). Tankid ja lahingumasinad kasutavad selleks ainult betoonala. Asfaldil parkimine tankide ja lahingumasinatega on keelatud ka sõidukite laadimise ajal.
- 1.10. Pesulas on keelatud:
  - 1.10.1. haljasalal transpordivahenditega liikuda;
  - 1.10.2. kaevetöid teha ning imitatsioonivahendeid kasutada;
  - 1.10.3. tankide ja lahingumasinatega liikuda ja parkida asfaldil;
  - 1.10.4. valada maha ja tiikidesse mistahes kemikaale, nende jääke, kütust ning õli;
  - 1.10.5. sõita suure hooga läbi rattapesuvanni;
  - 1.10.6. sõita sõidukitega pesuvee settevanni.
- 1.11. Pesula kasutaja on kohustatud:
  - 1.11.1. inventari, seadmete ning vahendite purunemisest või kasutuskõlbmatuks muutumisest viivitamatult ette kandma operaatorile või ohutuse vanemspetsialistile.
  - 1.11.2. kasutama vett ja elektrienergiat säästlikult;
  - 1.11.3. kinni pidama kiirusepiirangust 20 km/h;
  - 1.11.4. kinni pidama headest tavadest ning suhtuma kasutusse antud varasse heaperemehelikult.
- 1.12. Pesula kasutaja vastutab täielikult objektide ja vahendite sihipärase kasutamise eest;
- 1.13. Tulekahju tekkimise korral tuleb viivitamatult inimesed ohutsoonist evakueerida, informeerida harjutusvälja ohutuse vanemspetsialisti (teavitab tulevalvajate ülemat ja/või helistab hädaabinumbri 112) ja teeninduslinnaku valvemeeskonda ning alustada koheselt tulekolde likvideerimist omade jõududega.

**2. PESUPLATSIDE JA –KAPPIDE KASUTUSJUHE**

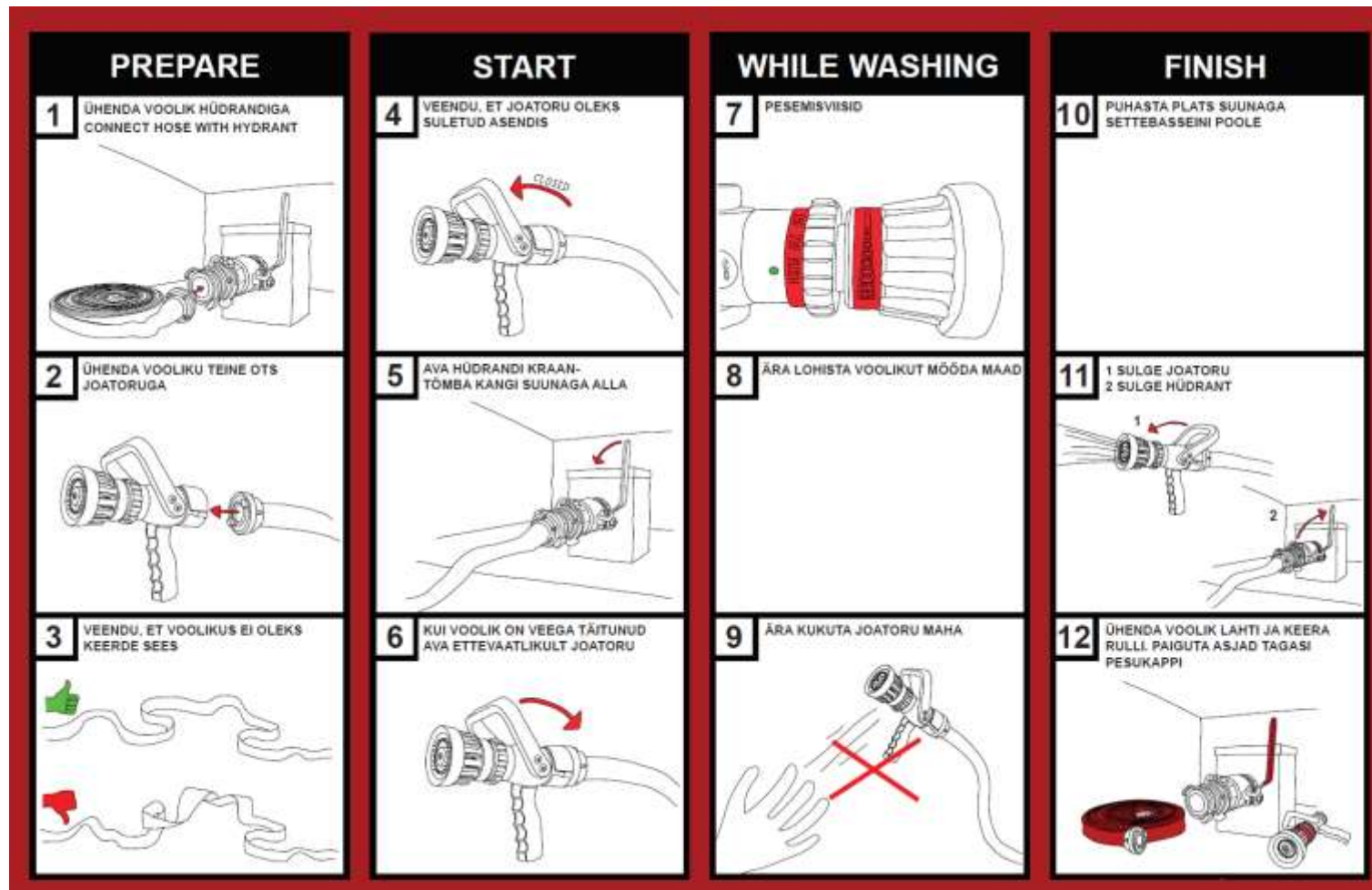
- 2.1. Pesukapid on mõeldud kasutamiseks soojal ajal, millal on temperatuur vähemalt +5 kraadi. Vooliku ühendusi (lisa 2.8.1) ei tohi kukutada maha, kuna alumiiniumist „kõrvad“ võivad löögi tagajärjel murduda.

- 2.2. Vett täis voolikuid ei tohi lohistada mööda maad. Kui voolikusse on tekkinud auk, tuleb selle kasutamine lõpetada ja teavitada operaatorit või ohutuse vanemspetsialisti.
- 2.3. Vastasel korral võib voolik lõhkeda.
- 2.4. Väike immitsus muhvühenduste vahel on normaalne, kuna tihendid võivad aja jooksul lõtvuda.
- 2.5. Tehnika pesemiseks on mõeldud pesuplatside juures asuvad pesukapid. Kapi lõhkumisest või purunemisest tuleb viivitamatult teavitada operaatorit või ohutuse vanemspetsialisti.
- 2.6. Pesemisprotsess (lisa 2.8.1):
  - 2.6.1. võtta voolik ja ühendada see ühest otsast joatoruga ning teisest otsast hüdrandiga;
  - 2.6.2. jälgida, et voolik oleks korralikult lahti rullitud ning et seal ei oleks volte ega keerde sees;
  - 2.6.3. jälgida, et joatorul olev must hoob oleks kasutajast eemal (st suletud asendis). Soovitav on joatoru mõlemad reguleeritavad kettad võimalikult vasakule asendisse keerata;
  - 2.6.4. avada ettevaatlikult hüdrandi kuulkraan. Selleks tuleb püstine punane kang alla tõmmata. Soovitav on alguses tõmmata kang 45 kraadi alla, kui voolik on täitunud, avada kraan täielikult. Vastasel korral võib vee surve lüüa vooliku käest;
  - 2.6.5. kui voolik on veega täitunud, võib avada ettevaatlikult joatoru. Selleks tuleb joatorul olevat musta hooba tõmmata taha (kasutaja poole);
  - 2.6.6. joatoru esimese kettaga saab reguleerida pesemisviisi (laiast joast kitsa tugeva joani). Kõige vasakpoolsem asend teeb pika, tugeva joa, kõige parempoolsem asend laia ja tiheda veejoa. Tagumine ketas reguleerib vee tugevust, 50 on kõige nõrgem, flush asend kõige tugevam. Mehhanismide pesuks on soovitatav kasutada 100 - flush asendeid;
  - 2.6.7. pesu lõppedes, tuleb sulgeda joatoru hoob (lükates seda kasutajast eemale), tagumine ketas keerata asendisse 50, seejärel sulgeda kuulkraan. Jälgida tuleb, et punane hoob oleks kindlalt suletud, muidu jäävad pumbad tööle. Ühendada voolik lahti joatorust ja hüdrandist. Joatoru tuleb panna pesukapi riulile. Voolik tuleb tühjenda veest, keerata rulli ja samuti panna riulile. Kõige parem on voolik panna risti settekanaliga ning rullida see kinni suunaga settekanali poole. Kinni rullimisel ei tohi toru mööda maad lohistada;
  - 2.6.8. joatoru käest maha pannes, tuleb sellel olev must hoob panna suletud asendisse. See välistab selle, et lahti jäänud otsaga voolik hakkab pumpade tööle rakendumisel pendeldama.



### LISA 2.8.1

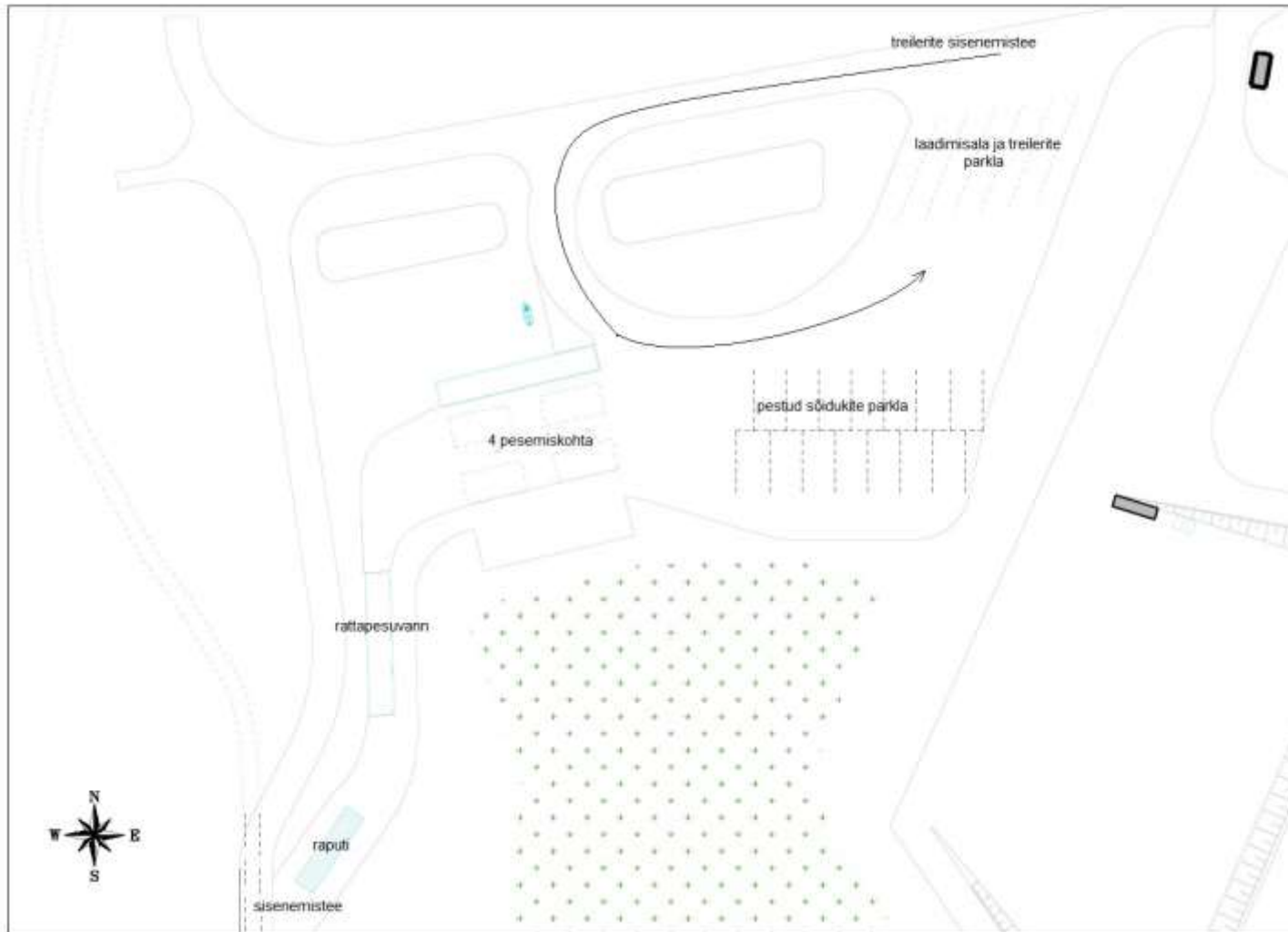
Kaitseväe keskpõlvgooni kasutuseeskirja juurde



Pilt 1. Kaitseväe keskpõlvgooni tankipesula kasutamine

## LISA 2.8.2

Kaitseväe keskpõlvügooni kasutuseeskirja juurde



Skeem 2. Kaitseväe keskpõlvügooni tankipesula skeem