

KEHTESTATUD

Riigi Kaitseinvesteeringute Keskuse peadirektori
17.12.2025 käskkirjaga nr 1-1/25/89

LISA 6

RIIGI KAITSEINVESTEERINGUTE KESKUS

MÄNNIKU HARJUTUSVÄLJA KASUTUSEESKIRI

SISUKORD

1. ÜLDSÄTTED	3
2. HARJUTUSVÄLJA SKEEM.....	4
3. LUBATAVAD TEGEVUSED JA VAHENDID	5
4. LIIKUMISPIIRANGUD JA KÕRVALISTE ISIKUTE OMAVOLILISE SISENEMISE TÕKESTAMISE KORD	6
5. HARJUTUSVÄLJA KASUTAMISE PLANEERIMISE KORD.....	6
6. ELANIKKONNA JA AMETIVÕIMUDE TEAVITAMISE KORD.....	6
7. KESKKONNAKAITSE	6
8. TULEOHUTUSE TAGAMISE KORD	7
LISA 6.1 Kaardilehe koopia 2. Keskkonnakaitse liikumis- ja tegevuspiirangud	8
LISA 6.2 600 m lasketiiru kasutuseeskiri (LT1)	9
LISA 6.2.1 Kaardilehe koopia 3. 600 m LT ohualajoonis	12

1. ÜLDSÄTTED

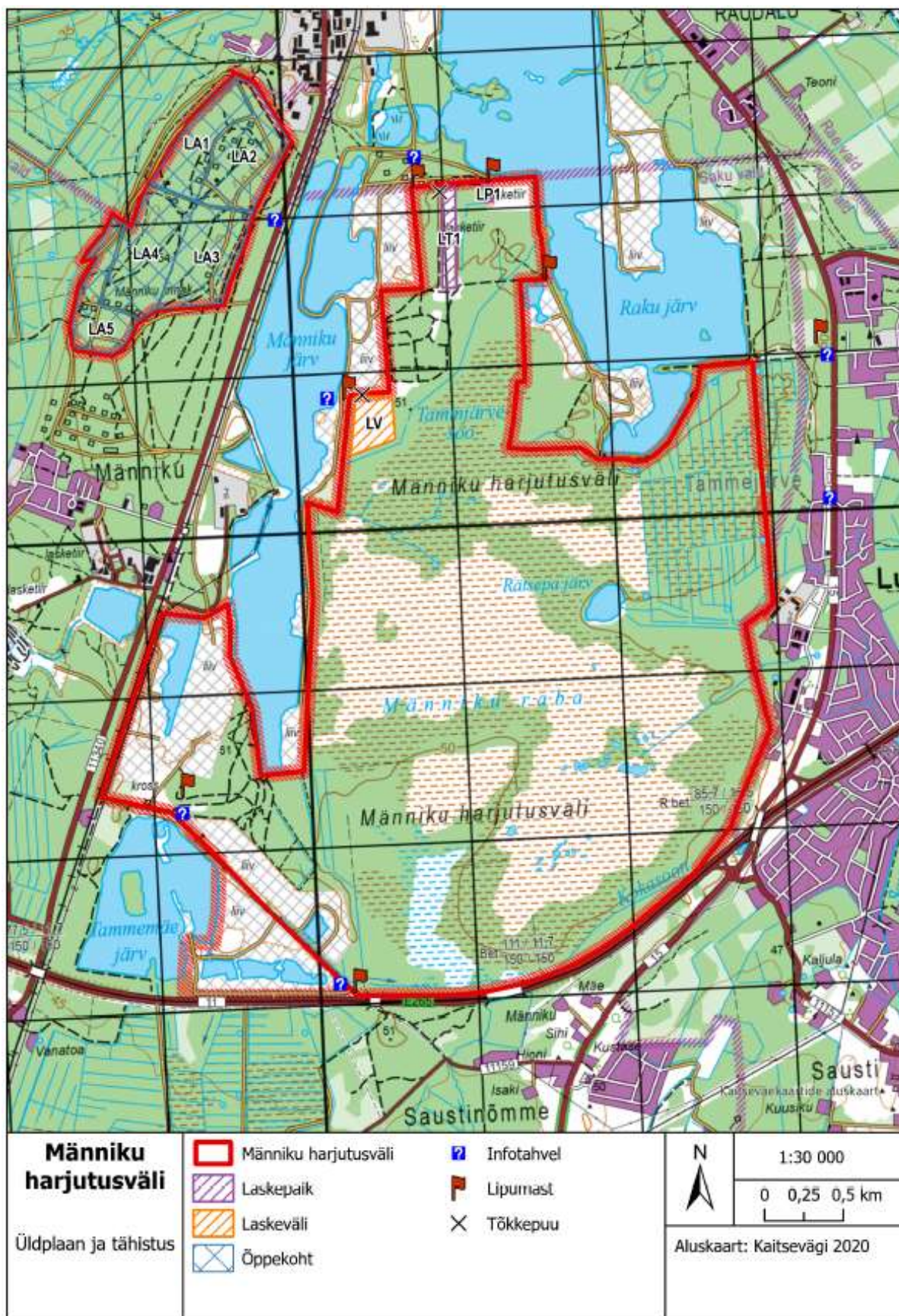
- 1.1. Männiku harjutusvälja kasutuseeskiri (edaspidi eeskiri) määrab kindlaks harjutusvälja üldise kasutamise korra.
- 1.2. Männiku harjutusvälja (edaspidi HV) kasutamisel, broneerimisel, prügi sorteerimisel ja keskkonnakaitsenõuetes juhindutakse Riigi Kaitseinvesteeringute Keskuse peadirektori käskkirjaga kehtestatud harjutusväljade kasutuseeskirjast.
- 1.3. HV asub Saku vallas Harju maakonnas. Harjutusvälja pindala on 1246,39 ha.
- 1.4. Männiku linnak (edaspidi linnak) asub Saku vallas Harju maakonnas. Linnaku pindala on 120,1 ha.
- 1.5. HV on asutatud Vabariigi Valitsuse 11. septembri 2008 korraldusega nr 394 „Kaitseväe Männiku harjutusvälja asutamine“.
- 1.6. HV-d haldab Riigi Kaitseinvesteeringute Keskus (edaspidi RKIK), kes on vastavalt kaitseministri 28.12.2010 määruse nr 26 „Kaitseväe ja Kaitseliidu harjutusväljale ja lasketiirule esitatavad nõuded ja kasutamise kord“ § 2 punktile 6 HV valdaja. HV kontaktisikuks on ohutuse vanemspetsialist:

telefon: +372 503 4102

e-post: manniku@rkik.ee

veebileht: mil.ee/kaitsevagi/harjutusvaljad/#t-manniku.

2. HARJUTUSVÄLJA SKEEM



Kaardilehe koopia 1. HV üldplaan ja tähistus

3. LUBATAVAD TEGEVUSED JA VAHENDID

Relvastus /tegevus		Lasketiirud / laskeväljad		Taktikaalad						
		LP1	LV	TA1	TA2	LA1	LA2	LA3	LA4	LA5
Käsitulirelvad	Harjutusmoon (paukpadrin, suits jne)	X	X	X	X	X	X	X	X	X
	kuni 9,0 mm püstolid ja püstolkuulipilduja	X	X							
	kuni 7,62 mm vintraudsed relvad, sh kuulipilduja	va. KP	va. trasseriv							
	8,6 mm snaipeer-või täpsusrelva	kuni 7,6 mm								
	sileraudsed käsitulirelvad		X							
	Kuulipilduja kuni 12,7 mm		RR/LR (va. trasser)							
	Granaadiheiterelvad kuni 40 mm		HARM EI LAENG							
TT relvad	Tankitõrjegranaadiheitja		ALAK							
Pioneerid väljaõpe	Lõhkamised			A- kat	A- kat	A- kat	A- kat	A- kat	A- kat	A- kat
	Kaevumine			X	X	X	X	X	X	X
	Kraavi ületamine									
	KBRT kaitse ja vee puhastamine								X	
	Miiniväljade/ tõkete rajamine			X	X	X	X	X	X	X
	C-IED õpperada									
	Maastikusõit			X	X					
	Käsigranaat									
Lahinglaskeharjutused			jagu							

X	Lubatud
ALAK	Ainult alakaliiber
HARM	Ainult harjutusmoon
EI LAENG	Ainult ilma lõhkeva laenguta
RR/LR	Ainult vähendatud võimsusega laskemoon
POS	Ainult tulepositsioon
LL	Ainult lahinglaskmise käigus
Va KP	Välja arvatud kuulipilduja

4. LIIKUMISPIIRANGUD JA KÕRVALISTE ISIKUTE OMAVOLILISE SISENEMISE TÕKESTAMISE KORD

- 4.1. Heisatud signaalmärgistuse ja suletud tõkkepuu korral on kõigil HV-le liikujatel kohustus kontakteeruda HV ohutuse vanemspetsialistiga ja saada temalt vastav kooskõlastus.
- 4.2. Kui kõrgendatud väljaõpperiskiga tegevuse pausi kestvus on 24 tundi või vähem siis tõkkepuid ei avata ja signaallippe ei langetata.

5. HARJUTUSVÄLJA KASUTAMISE PLANEERIMISE KORD

- 5.1. HV õhuohuala on 458 m maapinnast.
- 5.2. HV-l võib läbi viia tegevusi vastavalt lubatavad tegevused ja vahendid tabelile p. 3.
- 5.3. Kõik muud tegevused, mis ei ole kajastatud lubatavate tegevuste ja vahendite tabelis, tuleb kooskõlastada HV ohutuse vanemspetsialistiga.
- 5.4. HV-l on lubatud läbi viia laskeharjutusi ja lõhketöid (k.a demineerimistöid) ning kasutada imitatsioonivahendeid ajavahemikus kell 06.00 kuni 22.00.
- 5.5. Võimalusel vältida müra tekitavat väljaõpet nädalavahetusel.
- 5.6. HV piiriga külgnevad teed on üldkasutatavad teed. Keelatud on müra ja valgusefekte tekitavate vahendite (paukpadrunid, lõhkepaketid), samuti suitsu tekitavate vahendite, kasutamine üldkasutatavatel teedel, kui selleks ei ole eraldi luba.

6. ELANIKKONNA JA AMETIVÕIMUDE TEAVITAMISE KORD

- 6.1. Plaanilistest väljaõppe tegevustest HV-l ühes kalendrikuus teavitab RKIK hiljemalt tegevustele eelneva kuu 20. kuupäevaks ja plaanivälistest tegevustest 5 tööpäeva enne tegevust algust:
 - 6.1.1. Saku Vallavalitsust;
 - 6.1.2. Kiili Vallavalitsust;
 - 6.1.3. Põhja päästkeskust;
 - 6.1.4. Päästeameti demineerimiskeskust;
 - 6.1.5. Põhja-Eesti pommigruppi;
 - 6.1.6. Eesti Geoloogiateenistust.

7. KESKKONNAKAITSE

- 7.1. Keskkonnakaitse piirangud on visuaalselt esitatud eeskirja lisas 6.1.
- 7.2. Piirangud liikumisele:
 - 7.2.1. Kaardil märgitud alas on aastaringne liikumis- ja tegevuskeeld.
 - 7.2.2. Kaardil märgitud aladel on väljaspool teid mootorsõidukiga sõitmine ja jalgsi liikumine keelatud alla 0,5 m sügavustest lompidest läbi- ja läheduses maist juuli lõpuni.
 - 7.2.3. Kaardil märgitud aladel on keelatud olemasolevate alla 0.5 m sügavuste veekogudega pinnase täitmine.
 - 7.2.4. Kaardil märgitud aladel on keelatud kaevikute kaevamine lagedatel aladel, taimestikuga aladel on kaevikute kaevamine lubatud.
 - 7.2.5. Kehtivad kalda piiranguvööndid on Tammemäe, Männiku ja Raku järvedele 100 m ning Rätsepa järvele 50 m. Kalda piiranguvööndis on keelatud sõidukiga ja maastikusõidukiga sõitmine.
 - 7.2.6. Märgaladel on keelatud sõita ATV-de jt sõidukitega. Liikumisel HV-lt taktikaalale tuleb kasutada sooga külgnevaid alasid.

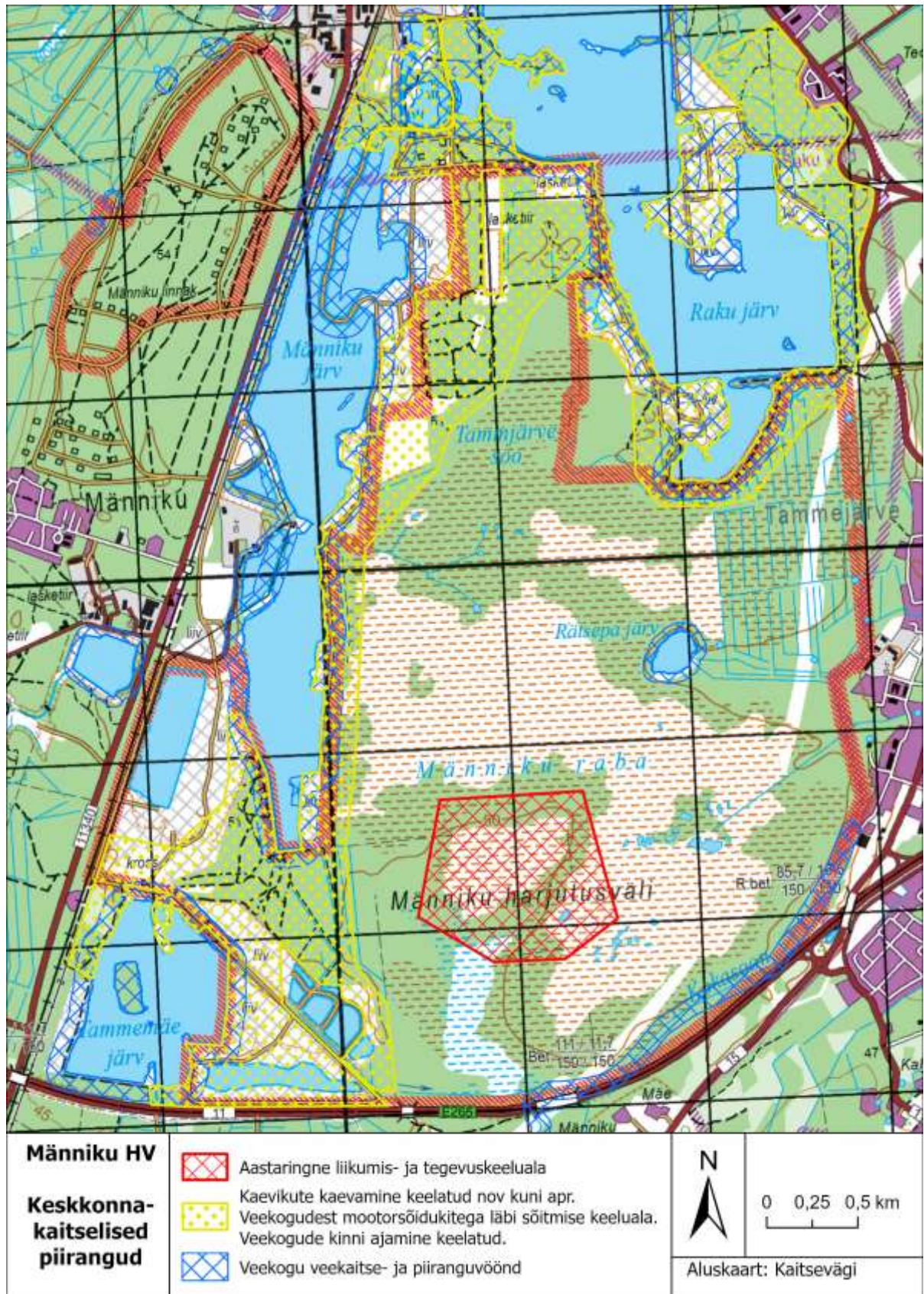
8. TULEOHUTUSE TAGAMISE KORD

8.1. Päästeteenistuse koordineerimispunkti asukohad:

Kirjeldus	Koordinaadid
Silikaltsiidi 12 (LV ja LP1)	35 VLF 70736 83414
Kroonu tee (LA1-LA5)	35 VLF 69932 81983
Karjääri tee Männiku küla raudteeülesõit (TA1 ja TA2)	35 VLF 69144 79589

LISA 6.1

Männiku harjutusvälja kasutuseeskirja juurde



Kaardilehe koopia 2. Keskkonnakaitselise liikumis- ja tegevuspiirangud

600 m lasketiiru kasutuseeskiri (LP1)**1. ÜLDSÄTTED**

- 1.1. HV lahtise 600 m lasketiiru (edaspidi lasketiir) kasutuseeskiri (edaspidi eeskiri) määrab kindlaks lasketiiru üldise kasutamise korra ja sellega seotud nõuded.
- 1.2. Lasketiiru kasutamisel ja broneerimisel juhindutakse harjutusväljade kasutuseeskirjast ja käesolevast kasutuseeskirjast.

2. LASKETIIRU RAJATISED

- 2.1. Kaitserajatised:
 - 2.1.1. laskesuunas asub 9,5 m kõrge 34° kaldenurgaga tagavall;
 - 2.1.2. lasketiiru külgedel asuvad 3 m kõrgused 34° kaldenurgaga külgvallid;
 - 2.1.3. lasketiiru põrand on suures osas kaetud liivaga, et vähendada rikošeti tekkimise võimalust. Samuti paiknevad tulejoonte 500 m, 400 m, 300 m ja 200 m vahel 4 rikošetivalli, mille eesmärk on vähendada rikošeti kaugust.
 - 2.1.4. sihtmärkide taga on kuulipüüdja;
 - 2.1.5. vahetult 500 m, 400 m, 300 m ja 200 m tulejoonte taga asuvad mõlemal küljel laskesuunaga risti raudbetoonist kaitseseinad, mille laskesuuna poolne külg on kaetud terves ulatuses terasplaadiga ning see omakorda puitlaudisega.
- 2.2. Tulejooned:
 - 2.2.1. Tulejooned asuvad järgmistel laskekaugustel: 10 m - 100 m, 150 m, 200 m, 250 m, 300 m, 400 m, 500 m, 600 m;
 - 2.2.2. tulejooned on varustatud mõlemas servas kaugustähisega;
 - 2.2.3. kõigil tulejoontel on 24 laskekohta;
 - 2.2.4. sihtmärgid on tähistatud sihtmärkide numbritega laskesuunas vasakult paremale 1–24;
 - 2.2.5. 10 m kuni 100 m tulejoonel on tasapinnalised laskekohad, 10, 15, 20, 25, 30 m tulejooned on kaetud graniitkillustikuga, 50, 75m tulejooned on liivpinnasel - laskekohtasid pole välja ehitatud;
 - 2.2.6. üks laskekoht on 2,8 m pikk ja 2 m lai;
 - 2.2.7. laskekohtade taga on ühe (1) m laiune käigutee, mis on laskekohale liikumiseks ning instruktorile laskmiste läbiviimiseks.
- 2.3. Sihtmärkide jooned:
 - 2.3.1. sihtmärgid asuvad alumisel ja ülemisel sihtmärkide joonel;
- 2.4. Valgustus:
 - 2.4.1. mõlemal külgvallil on kaks statsionaarset valgustit, mis valgustavad sihtmärgiala;
 - 2.4.2. valgustus võimaldab laskeharjutusi läbi viia ka pimedal ajal.
- 2.5. Parklad ja hooldusteed:
 - 2.5.1. lasketiiru paremas servas asub hooldustee;
 - 2.5.2. lasketiiru 600 m tulejoone taga asub 10-kohaline parkla, 400 m ja 300 m tulejoonte vahel lasketiiru paremas servas asub 5-kohaline parkla.
- 2.6. Sihtmärgi ladu:
 - 2.6.1. Tagavalli paremas servas asub sihtmärkide ladu.

3. OHUALA

- 3.1. Ohuala:
 - 3.1.1. lasketiiru põrand on ehitatud nii, et kehtestatud tulekoonuse piirides vintrelvast lastud kuulid võivad rikošeteeruda ainult rikošeti vallidest ja kuulipüüdjast. Püstoli laskmisel võib tekkida rikošett (25 m püsti laskeasend) lasketiiru põrandast ja kuulipüüdjast, kuid rikošeteerunud kuulide

lennukaugus jääb vintrelva ohuala sisse. Maksimaalne lubatud tõstenurk on 00–70 (3.94°), mis lubab rakendada 1830 m pikkust vähendatud ohuala.

3.2. Õhuohuala:

3.2.1. Lasketiiru õhuohuala on 458 m maapinnast.

4. KASUTUS- JA OHUTUSNÕUDED

4.1. Lasketiirus peab täitma järgmisi kasutus- ja ohutusnõudeid:

4.1.1. lasketiirus peab täitma ohutuseeskirju ja teisi väljaõpet reguleerivaid dokumente (nt laskekäsk jne);

4.1.2. hooldusteel on lubatud sõita nii veo- kui väikeautoga;

4.1.3. lasketiirus väljaspool hooldusteed sõitmine on keelatud;

4.1.4. kõik sõidukid peavad olema pargitud parklasse, v.a vajadusel laskemoona või meditsiinisõiduk;

4.1.5. liikumine tulejoontele on lubatud ainult äärmiste laskekohtade kaudu;

4.1.6. 10 m kuni 100 m tulejoontelt on lubatud liikuda sihtmärkide juurde kõige otsemat teed;

4.1.7. lasketiiru vallidel liikumine on keelatud;

4.1.8. lubatud on lasta ainult ettenähtud tulejoontelt va. 10-100 m;

4.1.9. lubatud on ainult paigalt laskmine;

4.1.10. lubatud on lasta ainult paigal seisvaid sihtmärke;

4.1.11. lubatud on lasta ainult laskekohale määratud, põhisuunas olevat sihtmärki v.a 10-100 m (võib lasta ainult kõrval asuvaid sihtmärke);

4.1.12. 8,6 mm täpsusrelvaga tuleb enne iga laskmist kontrollida relvad 400 m laskedistsantsilt. Kui TK on väiksem kui 00-02, siis võib minna kaugematel distantsidele. Kuni lasud jäävad lubatud piiridesse, võib laskur jätkata laskmist kaugematel distantsidel. Kui mõni lask kaob või hajub lubatud piiridest välja, siis tuleb kas lõpetada laskmine või peab minema tagasi lähemale distantsile relva kontrollima ja saavutama lubatud TK-se (00-02);

4.1.13. sooritatavad lasud tõstenurgaga üle 00–70 on keelatud ning loetakse laskja poolt tahtlikult sooritatud ohtlikuks veaks;

4.1.14. alumisele sihtmärkide joonele paigutatud sihtmärke on lubatud lasta ainult kuni 100 m kauguselt;

4.1.15. ülemisele sihtmärkide joonele paigutatud sihtmärke on lubatud lasta alates 100 m kauguselt;

4.1.16. laskmise ajal on sihtmärkide laos viibimine keelatud.

4.2. Sihtmärkide paigutamine:

4.2.1. lasketiirus on lubatud kasutada ainult pehmet sihtmärki;

4.2.2. liikumiseks ülemise sihtmärkide joone juurde peab kasutama puidust kaldteed lasketiiru servas;

4.2.3. sihtmärke on lubatud paigutada ainult sihtmärkide joonel olevatesse sihtmärgi pesadesse;

4.2.4. sihtmärgi keskpunkti kõrgus on määratud vastava tähisega, nimetatud tähisest on keelatud sihtmärgi keskpunkti kõrgemale paigutada.

5. KEELATUD KASUTADA JA LUBATAVAD LASKEKOHAD NING LASKEASENDID

5.1. Keelatud kasutada:

5.1.1. Kuuli J lennukiirus ei tohi ületada maksimaalselt 1000 m/s ning rauasuudme energia 7000 J;

5.2.1. soomust läbistavat laskemoona;

5.2.2. lõhkevat laskemoona;

5.2.3. lõhkeainet;

5.2.4. lahingugranaate;

5.2.5. lõhkepakette.

5.2. Lubatud laskmine ainult vastavatelt laskekohtadelt ning vastavatest laskeasenditest:

5.2.1. Laskekaugused ja laskeasendid ülemiste sihtmärkide laskmiseks:

5.2.1.1. 100 m – vintrelv lamades, põlvelt, püsti;

5.2.1.2. 150 m – vintrelv lamades, põlvelt, püsti;

5.2.1.3. 200 m – vintrelv, lamades, põlvelt;

5.2.1.4. 300 m – vintrelv, lamades, põlvelt;

5.2.1.5. 400 m – vintrelv, lamades;

5.2.1.6. 500 m – vintrelv, lamades;

5.2.1.7. 600 m – vintrelv, lamades.

5.2.2. Laskekaugused ja laskeasendid alumiste sihtmärke laskmiseks:

5.2.2.1. 10 m – vintrelv põlvelt, püsti / püstol põlvelt, püsti;

5.2.2.2. 15 m – vintrelv põlvelt, püsti / püstol põlvelt, püsti;

5.2.2.3. 20 m – vintrelv põlvelt, püsti / püstol põlvelt, püsti;

5.2.2.4. 25 m – vintrelv lamades, põlvelt, püsti / püstol püsti;

5.2.2.5. 30 m – vintrelv lamades, põlvelt, püsti;

5.2.2.6. 50 m – vintrelv lamades, põlvelt, püsti;

5.2.2.7. 100 m – vintrelv lamades, põlvelt, püsti.

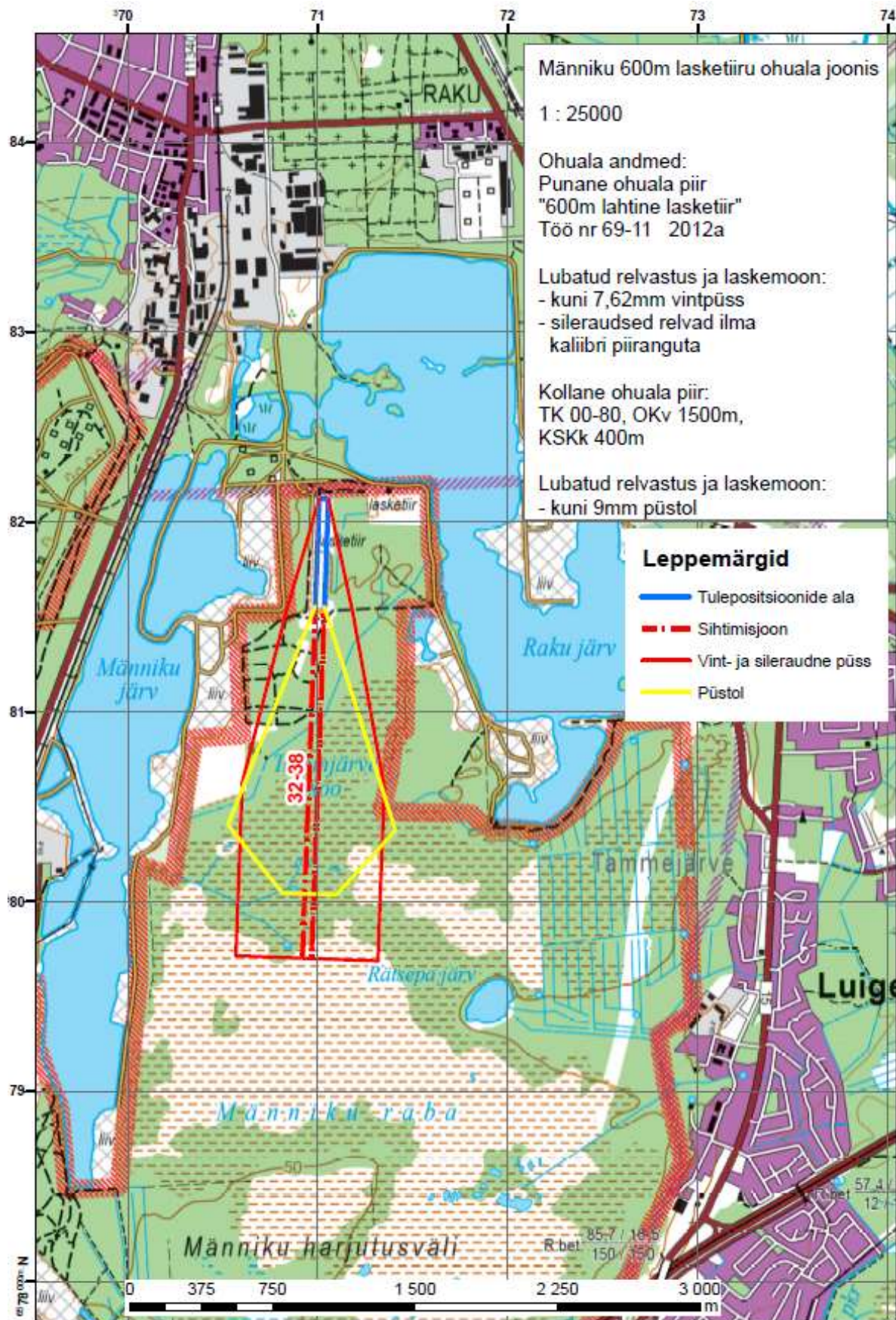
6. LASKETIIRU PIIRANGUD

6.1. Mootorsõidukiga liiklemisel on kiirusepiirang 20 km/h;

6.2. Lasketiirus on tule tegemine keelatud.

LISA 6.2.1

Männiku harjutusvälja kasutuseeskirja juurde



Kaardilehe koopia 3. 600 m LT ohualajoonis