

MitiProjekt

MitiProjekt OÜ
Registrikood: 14566583
MTR number: TEL003353, EEP004204
Aiandi 13, Mustamäe linnaosa,
Tallinn, Harju maakond 12918
tel: +372 57432790
info@mitiprojekt.ee

Tellija: TRAFFEST OÜ

Address: Artelli 8c 10621 Tallinn, Eesti
E-post: info@traffest.com

**Objekt: Juuliku-Tabasalu tee L15 (km8,3) teeületuskoha
foorilahendus**

**TEHNOVÕRGUD: Elektrivarustus
Stadium: PP**

Töö nr. 00724

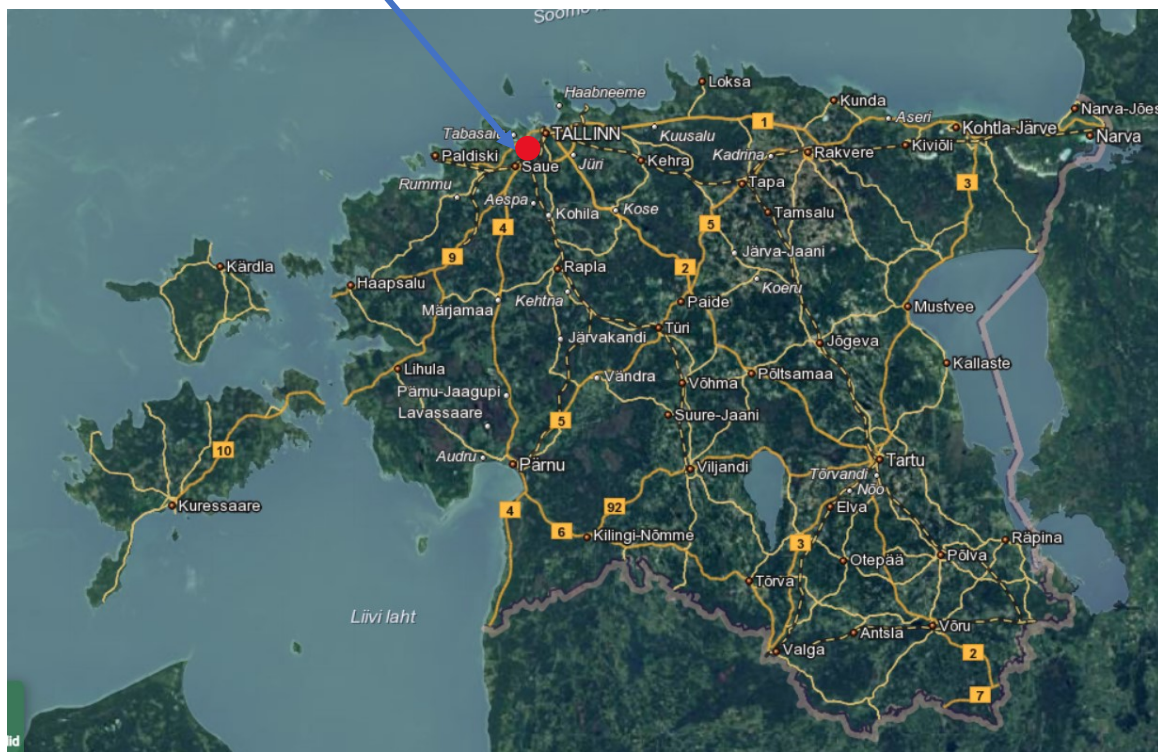
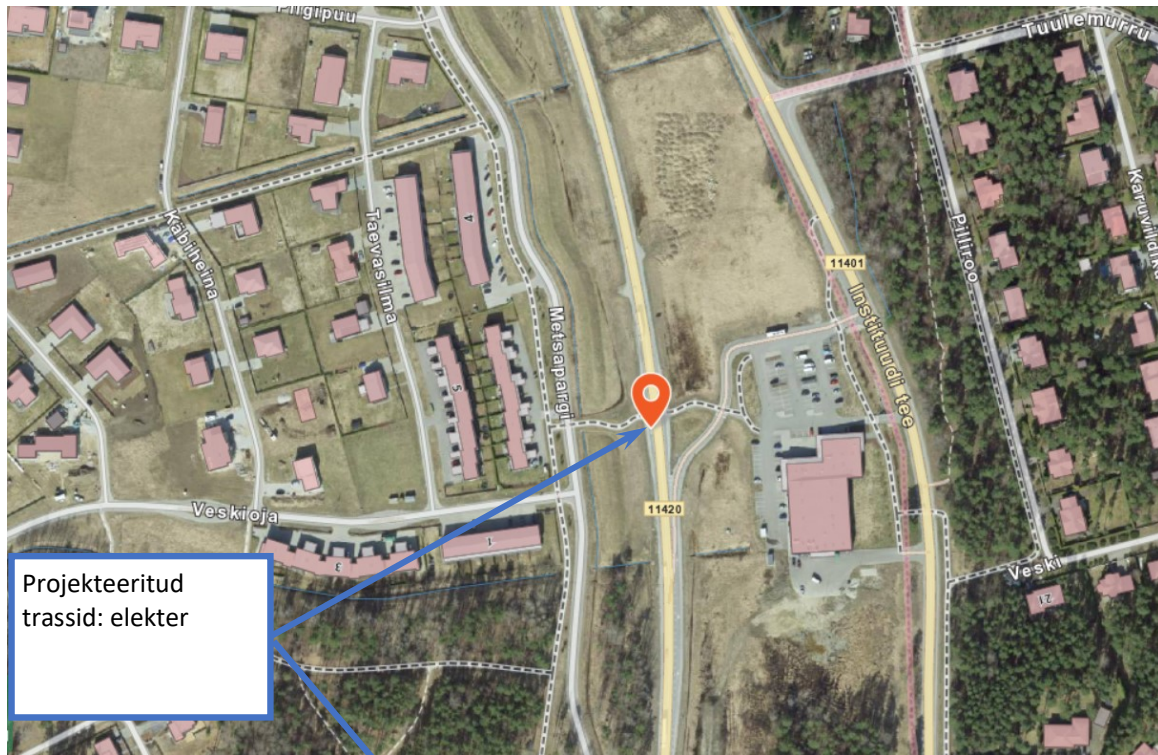
Projekteerija: **Gerda Mändmaa**

Kontrollis: **Harry Mitt**

A kl. pädevus, tunnistus nr. EL-314-21
harry.mitt@mitiprojekt.ee

Sisukord	2
1. Asukoha plaan	3
2. Tehnilised näitajad	4
3. Seletuskiri	4
3.1 Üldosa.....	4
3.2 Tehniline lahendus	5
3.2.1 Kaitse ja maandus.....	7
3.3 Tähistuste paigaldus	8
3.4 Käidunõuded	8
3.5 Ehitustööde läbiviimine.....	8
3.6 Taastamistöid ehitusel.....	9
3.7 Jäätmekäitlus	10
4. TÖÖKIRJELDUSED	10
4.1 Ehitusplatsi ettevalmistus	10
4.2 Ohutuse tagamine ja liikluse korraldamine	10
4.3 Tänavate korrashoid	11
4.4 Olemasolevate ehitiste ja rajatistega arvestamine	11
4.5 Töetervishoid ja tööohutusnõuded.....	12
4.6 Ehitustööde dokumenteerimine ja järelvalve	12
Andmetabelid.....	11
5.1 Elektrivarustuse tööde mahud	
5.2 Elektrivarustuse põhiseadmete ja materjalide spetsifikatsioon	
Joonised.....	12
Joonis 1. 00724_PP_EL-4-01 Asendiplaan-v02	
Joonis 2. 00724_PP_EL-5-01 Elektriline skeem	

1. Asukoha plaan



2. Tehnilised näitajad

Elektri osa:

Projekteeritud maakaablit XPK 4G10 mm ² (trass)	3 m
Projekteeritud kummikaablit 3x1,5 mm ² (trass)	19 m

3. Seletuskiri

3.1 Üldosa

Käesoleva projektiga on lahendatud Harju maakonnas Saue vallas Alliku külas Juuliku-Tabasalu tee L15(km 8,3) teeületuskoha foorisüsteemi ja allalastava posti toiteliini ühendus koos maantee aluse suundpuurimisega.

Projekti koostamisel on lähtutud järgmistest standarditest, eeskirjadest, normidest jms:

1. Ehitusseadustik, Seadme ohutuse seadus, Nõuded ehitusprojektile ja teised kehtivad seadused, nõuded ja õigusaktid;
2. Elektrilevi OÜ ettevõtte standardid (võrgustandardid), juhendid, normid, nõuded ja teised kehtivad dokumendid (<http://www1.elektrilevi.ee/Hankekonkursid.nsf/PKDE?OpenView>);
3. EVS 843:2003 Linnatänavad;
4. EVS-HD 60364-4-41:2007 Madalpingelised elektripaigaldised. Osa 4-41: Kaitseviisid. Kaitse elektrilöögi eest;
5. EVS-HD 60364-4-42:2011 Madalpingelised elektripaigaldised. Osa 4-42: Kaitseviisid. Kaitse kuumustoime eest;
6. EVS-HD 60364-4-444:2010/AC:2012 Madalpingelised elektripaigaldised. Osa 4-444: Kaitseviisid. Kaitse pingehäiringute ja elektromagnetiliste häiringute eest;
7. EVS-HD 60364-5-52:2011 Madalpingelised elektripaigaldised. Osa 5-52: Elektriseadmete valik ja paigaldamine. Juhistikud;
8. EVS-HD 60364-5-54:2011 Madalpingelised elektripaigaldised. Osa 5-54: Elektriseadmete valik ja paigaldamine. Maandamine ja kaitsejuhid;
9. EVS-EN 61936-1:2010 Tugevvoolupaigaldised nimivahelduvpingega üle 1 kV. Osa 1: Üldnõuded;

Dateerimata viidete korral kehtib viidatud dokumendi uusim väljaanne koos võimalike muudatustega.

Ehitustöödel tekkinud küsimused ja probleemid, mida pole kajastatud käesolevas projektis või on ebaselged, lahendatakse töö käigus kooskõlastatult projekti autori ja töö tellijaga.

Ehitustööd teostada kohaliku omavalitsuse kehtestatud korrale. Meetmed ohutuks tööks elektriseadmetel ja nende kaitsetsoonis määrata kindlaks tööjuhatuse koosolekul enne tööde alustamist.

Ehitustööde käigus ja elektripaigaldise hilisemal käidul juhinduda eelpool esitatud eeskirjadest ja Eesti Vabariigis kehtivatest normatiividest ja seadustest. Samuti pidada kinni töötervishoiu, tööohutuse ja elektriohutuse nõuetest ning headest tavadest.

Ehitajal on kohustus täita „Nõuded ajutisele liikluskorraldusele“, mis on kehtestatud Majandus- ja taristuministri 13.07.2018 määrusele nr 43.

Ehitajal tuleb tutvuda enne hinnapakumise tegemist olemasoleva olukorraga kohapeal!

Projekt tugineb järgmistele alusmaterjalidele:

1. Liikluslahendus OÜ poolt koostatud projekt, nr 241709 „Juuliku-Tabasalu tee L15 (km 8,3) teeületuskoha foorilahendus“, koos eriosadega
2. Reib OÜ poolt koostatud geoalus, nr 6080.

3.2 Tehniline lahendus

Tehniline lahendus

0,4 kV liinid

Käesoleva projekti töövõttu kuulub alates olemas olevast välisvalgustuse postist kuni planeeritud kilbini. Lisaks elektriühendus allalastavale postile kummikaabliga.

Projekteeritud kaablite parameetrid koos algus- ja lõpp-punktidega on esitatud asendiplaani joonisel (EL-4-01), põhimaterjalid koos varuga spetsifikatsioonis ning tööde mahud on esitatud tööde mahtude tabelis.

Kaabli trassi paigaldamisel tuleb arvestada asendiplaanil esitatud mõõte ja normdokumentides toodud minimaalselt lubatavaid vahekaugusi teiste kommunikatsioonidega.

Planeeritud kilbi toide on lahendatud maakaabliga XPK 4G10 mm² ja postile ühenduse loomine kummikaabliga min 3 x 1,5 mm². Maakaabelliin rajada Ø75 mm, 750N, PVC kaablikaitsesetorusse ning toru peale 30 cm kõrgusele asetada hoiatuslint. Teega ristumisel ja ohutussaare all on ette nähtud kasutada Ø75 mm, 1250N, PE torusid. Peale ehitustöid taastada pinnas endisele kujule.

Toiteliin on ette nähtud ehitada foorikontrolleri kilbile, mis tuleb ümber ehitada olemasoleva tänavavalgustuse fiidrist. Olemasoleva fiidri üks faas ühendada lahti juhtimiskilbis ja ehitada see ümber püsitoiteks. Samuti teostada vastavad faasijärjestiku ümbertõstmised välisvalgustuse mastides. Juhtimiskilbis paigaldada eraldi automaatkaitseaparaat 1 x B16 A ja peale ehitustöid mõõta üle lühis- ja koormusvoolud ning vajadusel viia vastavusse kaitseaparatuur.

Kaablite paigaldamisel teemaal jälgida Transpordiameti nõudeid!
(Nõuded tehnovõrkude ja -rajatiste teemaale kavandamisel, MA 2018-015, tabel 1).

Ohutussaare lõigus on maakaabli sügavuseks 0,7m, põhimõttel, et ohutussaare konstruktsioone vähem rikutakse. Kaabli vähim sügavus tugi- või kõrvalmaantee katte ja mulde all 1,5 m. Vähim sügavus teemaal, mulde nõlvast kuni 1 m kaugusel 1,2 m ja teemaal, mulde nõlvast kaugemal kui 1 m või kraavi/truubi põhjast 1,0 m.

Tehnovõrgud tuleb kogu teemaa ulatuses rajada kaitsetorus.

Täpne kaabli paigaldussügavus täpsustada vajadusel kohapeal ehituse käigus, tehes kindlaks kommunikatsioonide asukoha ja suuna. Kaevetööde alustamisel kutsuda kohale ristuvate kommunikatsioonide valdajad ning arvestada nende tingimuste ja nõudmistega. Kui kaevetööde käigus avastati tundmatuid torustikke, kaableid või muid kommunikatsioone, mida skeemil näidatud pole, tuleb töö katkestada, välja selgitada millise kommunikatsiooniga võib tegu olla ja teatada sellest kommunikatsioonide valdajale vastavate juhtnõuete saamiseks,

edasise tööde käigu kohta. Paikades, kus leidub kaableid, tuleb kraave ja auke kaevata eriti ettevaatlikult ning alates 0,4 meetri sügavusest ainult (labidaga käsitsi).

Kaabli montaažil jälgida kaabli tootja poolt lubatud painderaadiusi ja tõmbejõudusid.

Peale maakaablite paigaldamist tuleb teha elektriliinide teostusjoonised.

3.2.1 Kaitse ja maandus

Maandus

Käesolevas elektripaigaldises on elektriohutuse tagamisel rakendatud peamiselt järgmisi kaitseviise:

PÕHIKAITSENA (otsepuutekaitse) – põhiisolatsiooni ohtlike pingestatud osade ja pingeldiste juhtivate osade vahel ning kaitsekatete ja kaitseümbriste kasutamist;

RIKKEKAITSENA (kaudpuutekaitse) – toite automaatset väljalülitamist koos maandatud kaitsepotsiaaliühendusüsteemi väljaehitamise, millega tagatakse elektripaigaldise pingeldiste juhtivate osade arvestuslik puutepinge alla 50 V AC. Liinide lühisvoolude väärtused tagavad nõutud väljalülitusaja 5 s.

Käesolevas projektlahenduses tuleb rajada plaanil ja skeemil näidatud mastidele kordusmaandus. Maanduskontuur rajada piki kaablitrassi. Maanduse rajamisel tagada maandusimpedantsi väärtus $R_m \leq 100 \Omega$, lähtuvalt Elektrilevi OÜ juhendist P393.

Kõikides mastides on ette nähtud olemasoleva PEN-juhtme ühendamine metallmasti selleks ette nähtud maanduseklemmiga.

Maanduspaigaldise kontuuri võib paigaldada kaevatavasse kaablikaevisesse. Kõikides mastides on ette nähtud olemasoleva PEN-juhtme ühendamine metallmasti selleks ette nähtud maanduse klemmiga. Maanduspaigaldise konstruktsioon koosneb kolmest 3 m FS-tüüpi elektroodist ning horisontaalosal, mis paigaldatakse kaablikraavi. Vertikaalmaandurite vahe maanduspaigaldise kontuuri kiires peab jääma minimaalselt 10 m. Vertikaalmaandureid ühendav maandusjuht paigaldada allapoole maakaabelliini trassi.

3.3 Tähistuste paigaldus

Maakaabli otsad tuleb tähistada kaablilipikutega. Kaablilipikutele tuleb kanda järgmised andmed vastavalt kehtivale juhendile P346 0,4-20kV võrgustandard – identifitseerimine ja tähistamine.

3.4 Käidunõuded

Pärast elektrivõrgu kasutuselevõttu tuleb pärast esimest ekspluatatsiooniasustat lähtuda ülevaatuste ja hooldustööde planeerimisel Elektrilevi OÜ hoolduskavade koostamise juhenditest ja nõuetest.

3.5 Ehitustööde läbiviimine

Ristumisel maa-aluste kommunikatsioonidega (tarbijakaablid, side, vesi, jne) tuleb kohale kutsuda vastavate trasside esindajad ning juhendada normidekohastest püst- ja horisontaalvahekaugustest ning kooskõlastustes toodud tingimustest. Torude otsad tuleb tihendada ehitusvahuga. Kaabli montaažil jälgida tootja poolt lubatud painderaadiusi, tõmbejõudusid ja teisi paigaldustingimusi. Kaevamistööd teiste kommunikatsioonide kaitsetsoonis teostada käsitsi, (vt. kooskõlastuste tingimusi). Mehhaniseeritud kaevamine on lubatav ainult maaaluste rajatiste valdajate loal, seejuures enne kontrollides, kas maa sees ei leidu plaanidele kandmata rajatise. Ristumistel allmaarajatistega tuleb kaabli paigaldussügavus täpsustada kohapeal ehituse käigus, tehes käsitsi kaevates kindlaks nende täpse asukoha ja suuna ning otsustada pealt või altpoolt läbimineku kasuks. Vajadusel toetada sidekaablid ja olemasolevad elektrikaablid kaevetööde ajaks. Kaevamistööde käigus selgunud maa-aluste kommunikatsioonide teisiti paiknemisel teavitada sellest vastavate kommunikatsioonide

esindajaid. Kogu trassi ulatuses tähistada kaabel märkelindiga. Pärast kaablite paigaldamist tuleb teha kaabelliini ja maanduspaigaldise teostusjoonised.

Kui kaevetööde käigus avastati tundmatuid torustikke, kaableid või muid kommunikatsioone, mida skeemil näidatud pole, tuleb töö katkestada, välja selgitada millise kommunikatsiooniga võib tegu olla ja teatada sellest kommunikatsioonide valdajale vastavate juhtnõotide saamiseks, edasise tööde käigu kohta. Paikades, kus leidub kaableid, tuleb kraave ja auke kaevata eriti ettevaatlikult ning alates 0,4 meetri sügavusest ainult labidaga.

Kaabli montaažil jälgida kaabli tootja poolt lubatud painderaadiusi ja tõmbejõudusid.

Ehitustöö töövõtja elektritööd juhtivad isikud peavad vastama Ehitusseadustikus kehtestatud nõuetele. Elektritööde teostamiseks elektripaigaldistes, nende juures või lähedal peavad töövõtja töötajad olema juhendatud ja nende teadmised ohutuseeskirjade, sh. „Elektripaigaldiste käidu ohutusjuhendi“ (Eesti Energia, Tallinn) nõuete tundmises kontrollitud ja selle kohta väljastatud vastavasisulised tunnistused.

- a) Üldnõuded ehitustööde läbiviimisel. Ehitustööde läbiviimisel tuleb arvestada:
- Eesti Vabariigi kehtivaid seadusi, määrusi ja valitsuse ning ministeeriumite otsuseid.
 - kohaliku omavalitsuse määruseid ja juhendeid.
 - kontrollivate instantside määruseid ja standardeid.
 - Üldkehtivaid põhimõtteid ja arusaamu kvaliteetsest tööst.

- b) Tööde organiseerimine.

Ehitustööde alustamist, kontrolli tulemusi, kaetud tööde ülevaatusi ja teisi põhimõttelisi küsimusi käsitlevad otsused peavad olema protokollitud. Protokollid säilitatakse tellija juures. Säilitada tuleb ka kasutatud materjalide ja toodete sertifikaadid.

Erilist tähelepanu pöörata järgmistele asjaoludele:

- Ohtliku tsooni piirid peavad olema tähistatud piirete, ohutusmärkide ja hoiatavate plakatitega;
- Kõik ehitusplatsil töötavad inimesed peavad olema instrueeritud ohustehnika nõuetest;
- Kõrvaliste isikute juurdepääs ehitusplatsile ja töötsoonidesse peab olema tõkestatud,
- Ohutuse eest ehitusplatsil vastutab täielikult töövõtja.

3.6 Taastamistööd ehitusel

Asendiplaanil on kajastatud katete taastamise osa kihid eraldi läbilõigetel (ohutussaar kaevik, haljasala kaevik).

Kaabli-trasside pealiskiht, murukatted, teed ja muud rajatised väljaspool tee-ehitusala tuleb taastada vastavalt nende endisele kujule. Asfaltkatte taastamise keskmiseks laiuks on loetud 1,5 m ja katte koosseis on määratud kolmekihilisena sõidutee normi järgi. Mujal on taastamise keskmiseks laiuks loetud 0,3 m. Kaablikaevise täitmisel tihendada pinnast. Kaevetöödel ülejäänud täitematerjal ja asfaldi jäätmed tuleb ehitusplatsilt ära vedada ja paigaldada selleks ettenähtud kohta (koha leiab ehitaja).

Kaabli-trasside pealiskiht tee-ehitusega hõlmatud alal tuleb taastada sellisel kujul, et seal oleks võimalik teha lõplik viimistlus tee-ehitajal.

Ohutussaare katte taastamine

Tööd tuleb teostada selliselt, et hilisemalt ei toimuks vajumist ning et äärekivid/asfalt kaeviku tõttu alt tühjaks ei jookseks ja ära ei vajuks. Ohutussaare taastamise osa konstruktsioonid vastavalt olemasolevatele kihtidele. Taastamise joonis asendiplaanil.

Muru rajamine ja taastamine

Kasvumullana tuleb kasutada mineraalmulda, mille pH on 6,5...7,0. Muld ei tohi sisaldada taimedele kahjulikke jäätmeid. Kasutada ei tohi külmunud pinnast ja/või kive sisaldavat mulda. Pinnas tuleb tihendada, et ei tekiks vajumeid ja veelohke. Olemasoleva ja projekteeritud/taastatava haljasala piir tuleb ühtlustada ning teha niidetavaks. Kõik ehitustöödega, raietega teostatud kahjustused (lohud, rattarööpad) tuleb täita kasvumullaga.

Haljastuse mullakihi paksus peab olema vähemalt 10 cm, millele külvata muruseemne spetsiaalsegu. Muru külviks tuleb kasutada kodumaise või naaberriikide päritoluga seemneid, millel on head idanemis- ja katvusomadused. Muruseemnesegu peab koosnema vähemalt kolmest kõrreliste liigist, millest üks peab olema punane aruhein (*Festuca rubra*) osakaaluga vähemalt 55%. Karjamaa raiheina (*Lolium perenne*) osakaal seemnesegus ei tohi olla üle 15%. Valget ristikut (*Trifolium repens*) ei tohi olla üle 5%.

Olemasolev ja säilitatav kõrghaljastus

Ehitustööde teostamisel puudele lähemal, kui 2 m, tuleb kaevetöid teostada käsitsi, et puu juurestikku minimaalselt kahjustataks. Lisaks ei tohi ehitustööde käigus liikuda masinatega säilitatavale kõrghaljastusele lähemale, kui 3 m, mis võib kahjustada puu juurestikku (eriti kaskede omi).

3.7 Jäätmekäitlus

Ehitusel tekkivate jäätmete käitlemisel juhendada KOV jäätmekäitluse eeskirja nõuetest ning konkreetse ehitusettevõtja jäätmekäitluse kavast.

4 TÖÖKIRJELDUSED

4.1 Ehitusplatsi ettevalmistus

Kõik ehitus- ja paigaldustööd peavad olema tehtud tööde kirjeldustes ja joonistel toodu kohaselt. Töövõtja peab oma pakkumise esitama selliselt, et see sisaldaks kõigi seadmete, materjali, tööjõu, transpordi paigalduse, jms maksumusi ning arvestusega, et tööd oleksid tehtud kuni täieliku valmiduseni.

Käesoleva projekti mahtu kuuluvad kõik tööd, mis on vajalikud projektiga määratud nimetatud tööde tegemiseks, sh tööd mida ei ole käesolevas projektis otsesõnu kirjeldatud kuid mis kuuluvad Töövõtja poolt tegemisele hea ehitustava kohaselt. Kõikide nimetatud tööde maksumus sisaldub töövõtja poolt esitatud pakkumises. Normatiivides toodud teimid, jms kuuluvad töövõttu.

Enne ehitustööde alustamist taotleda vastava ehitustöö tegevusluba kohalikult omavalitsuselt ja teistelt ehitustöödega seotud organisatsioonilt. Ehitatav liinitrass, seadme asukoht, jms tellijaga üle vaadata. Enne ehitustööde algust tuleb ehitatav liinitrass, seadme asukoht, jms kooskõlastada täiendavalt teiste trassivaldajatega ja naaberkrundiomanikega.

Töövõtja peab Tellijale ja kohaliku omavalitsuse poolt määratud instantsidele esitama omapoolse tööde organiseerimise ja töökorralduse planeeritud ajagraafiku. See peab sisaldama ka ohutustehnilisi meetmeid tööde teostamisel kaasaarvatud meetmeid jalakäijate kaitseks, ajutiste kaitsepiirete rajamist, liikluse ümberkorraldusi, valgustust, märgistust, jne.

Ehitustöödel tekkinud küsimused ja probleemid, mida pole kajastatud käesolevas projektis või on ebaselged, lahendatakse töö käigus kooskõlastatult projekti autori ja töö tellijaga.

4.2 Ohutuse tagamine ja liikluse korraldamine

Ehitustöödega mõjutatav piirkond peab kogu tööperioodi vältel olema tähistatud ja vastavalt vajadusele ka valgustatud nii, et tööde teostamine ei ohustaks piirkonda läbivate või seal töid teostavate inimeste elu ja tervist ning vara.

Tänavate sulgemine osaliselt või täielikult sõidukite liikluseks on võimalik ainult vastavalt omavalitsuspiirkonnas kehtivale korrale.

Tööde teostaja peab arvestama kõigi projekti teostamiseks vajalike liikluse sulgemisest, ümbersuunamisest ja endise liiklusolukorra taastamisest (näit. olemasolevate liiklusmärkide eemaldamine, ajutiste liiklusmärkide paigaldamine, jne.) tulenevate kulutustega. Kasutatavate liiklusmärkide kuju ja paigaldus peavad vastama kehtivale korrale.

Tööde teostaja peab arvestama kõigi projekti teostamiseks vajalike tööpiirkonna tähistamisest tulenevate kulutustega.

Tööde teostaja vastutab ajutiste tähiste, piirete ja liiklusmärkide säilimise ning nende puudumisest tekkinud kahjude hüvitamise eest.

Kõik ehitusplatsil töötavad inimesed peavad olema instrueeritud ohutustehnika nõuetes.

Kõrvaliste isikute juurdepääs ehitusplatsile ja töötsoonidesse peab olema tõkestatud.

Ohutuse eest ehitusplatsil vastutab täielikult Töövõtja.

4.3 Tänavate korrashoid

Ehitamisega kaasnevate veoste vedamisel ja muude sõidukite liiklemisel peab kindlustama ehitusobjektilt väljuvate sõidukite rehvide puhtuse ja vältima ehitusprahi, pinnase, tolmu ning vee kandumise väljapoole ehitusobjekti piire. Selleks tuleb rajada ehitusobjektile või selle vahetusse lähedusse rehvide puhastamiseks sobiv hooldusala ning korraldada vajadusel teehooldetööd. Kui hooldusala asub väljaspool ehitusobjekti, tuleb kavandada ja tagada ka selle ala ehitusjärgne heakorrastamine. Korrashoidu organiseerib ja selle eest vastutab ehitaja.

4.4 Olemasolevate ehitiste ja rajatistega arvestamine

Kõik elektritööd peavad olema tehtud vastavalt Eesti Vabariigis kehtivatele nõuetele ja normatiividele ja Tellija volitatud esindaja nõudeid järgides.

Töövõtja peab ehitus- ja paigaldustöödel täitma kõiki territooriumi- või võrguvaldaja ning Tellija poolt volitatud isiku ettekirjutusi. Ehitusele seatakse garantii, mille pikkus määratakse Tellija ja Töövõtja vahelises lepingus, kõik ehituse garantiiajal ilmnunud vead või ebakvaliteetsed materjalid kõrvaldab Töövõtja omal kulul.

Enne tööde alustamist tuleb tööde teostajal koostöös olemasolevate maa-aluste rajatiste valdajatega rajatiste asukoht täpsustada ja tähistada. Tööde teostajal tuleb täita nimetatud rajatiste valdajate poolt esitatavaid nõudeid (näit. toestamine) rajatiste vahetus läheduses töötamisel.

Järgida tuleb kõikide kooskõlastusi andnud organisatsioonide nõudeid ning arvestada neist tulenevate kuludega.

4.5 Töötervishoid ja tööohutusnõuded

Tööde teostamisel tuleb järgida Eesti Vabariigi seadusi ja määrustega määrusi.

4.6 Ehitustööde dokumenteerimine ja järelvalve

Tööde tegemisel jälgida ehitustööde head tava, pärast tööde lõpetamist peab olema ehitusplats koristatud ja heakord taastatud. Elekritöödele võib lubada ainult sellekohast väljaõpet omavat personali. Ehitustööde dokumenteerimisel lähtuda Eesti Vabariigi Ehitusseadustikust ja Tellija elektripaigaldise kasutuselevõtu protseduurist. Ehituse järelvalvet teostab Tellija poolt volitatud isik või ettevõtte. Kõrvalekalded projektist kooskõlastatakse tellijaga ja projekteerijaga ning fikseeritakse kirjalikult. Tööde teostamise kohta koostatakse kaetud tööde aktid.

Tööde lõpetamisel tuleb teostada kõik vajalikud kontrollmõõtmised, mis tõestavad tööde kvaliteetset teostust. Kontrollmõõtmised võib teostada Töövõtja või mõni teine ettevõtte tingimusel, et ta omab selleks vastavaid lube ja registreeringuid. Elektritöid ei loeta valmisolevaks enne, kui kõik teimid ja testid on tehtud ning nende tulemused vastavad nõuetele. Töövõtjal peab enne ehituse alustamist olema ehituse tööohutuse plaan, mis peab sisaldama :

- abinõusid, mida sellel ehitusplatsil rakendatakse ohutute töötingimuste loomiseks, võttes arvesse ka platsil või selle läheduses toimuvat tegevust, liiklust jm.;
- liikluskorraldust

Ehitusplatsil paiknevad ehituste alad ja kommunikatsioonide kaevikud piirata tähistega ja hoiatusmärkidega. Töövõtja peab oma igasuguse tegevuse ehitusplatsil kooskõlastama Tellija esindajaga; kooskõlastama kohaliku omavalitsusega, st taotlema kaeveloa ja ehituse alustamise loa.

5 Andmetabelid

5.1 Elektrivarustuse tööde mahud

5.2 Elektrivarustuse põhiseadmete ja materjalide spetsifikatsioon

Joonised

Joonis 1. 00724_PP_EL-4-01_Asendiplaan

Joonis 2. 00724_PP_EL-5-01_ElektrilineSkeem